



Utredningar & rapporter

14

U 2010: 14
Dnr 2010/397-KSS-064

Västerås Stad, Konsult och Service

Anna Eriksson 021-39 26 87
Irja Holtter 021-39 11 29

Har du inga gummistövlar?

Kartläggning av barn i ekonomiskt utsatta familjer i Västerås samt
förslag till åtgärder för att underlätta deras vardag



VÄSTERÅS STAD

Utredningar och rapporter produceras av Konsult och Service på uppdrag av
Västerås Stads förvaltningar och bolag.

Utredning och statistik, 721 87 Västerås, 021-39 00 00,
www.vasteras.se , e-post: fornamn.efternamn@vasteras.se

Innehållsförteckning

Sammanfattning	3
1. Inledning.....	6
2. Syfte	7
3. Vad är fattigdom?.....	8
3.1 Att mäta fattigdom	8
3.2 Hur barn påverkas av ekonomisk utsatthet	9
3.3 Hur barn upplever ekonomisk utsatthet	11
4. Barnfattigdomens utbredning	13
4.1 Rädda Barnens sätt att mäta barnfattigdom.....	14
4.2 Ekonomisk utsatthet i Västerås	15
4.2.1 Ekonomisk utsatthet efter försörjningsstöd och låg inkomststandard.....	16
4.2.2 Ekonomisk utsatthet efter föräldrars födelseland.....	17
4.2.3 Ekonomisk utsatthet efter hushållstyp.....	18
4.2.4 Ekonomisk utsatthet efter barnens ålder	20
4.2.5 Ekonomisk utsatthet efter bostadsområde.....	20
4.3 Ekonomisk utsatthet i Sveriges övriga kommuner.....	21
4.3.1 Hur socioekonomiska faktorer påverkar andelen ekonomiskt utsatta barn.....	23
4.4 Utvecklingen av barnfattigdomen efter år 2008.....	24
4.4.1 Försörjningsstödet utveckling i Västerås år 2009 och 2010.....	24
4.4.2 Riksdagens prognos över barnfattigdomens utveckling i Sverige	25
4.5 Tonårsföräldrar och ekonomisk utsatthet	25
5. Vad kan göras för att underlätta för barnen.....	28
5.1 Politik	29
5.2 Attityder och kunskap	29
5.3 Skola och barnomsorg.....	30
5.3.1 Avgifter i skola och barnomsorg	30
5.3.2 Skolhälsovården	33
5.3.3 Resor till skolan.....	34
5.4 Socialtjänst	34
5.5 Fritid	35
6. Vad görs i Västerås	36
6.1 Politiken	36
6.2 Försörjningsmöjligheter	37
6.2.1 Barnomsorg på obekväma tider.....	38
6.3 Socialtjänsten	38
6.3.1 Försörjningsstöd	38

6.3.2	Vräkningsförebyggande arbete	39
6.3.3	Familjebehandlare	40
6.4	Andra sociala verksamheter	41
6.4.1	Erfarenheter från barnpilotverksamheten	41
6.4.2	IDA – Inkludering, Delaktighet, Aktivitet	42
6.4.3	Integrationsenheten	43
6.5	Skola och barnomsorg	43
6.5.1	Elevhälsa	45
6.5.2	Frukost i skolan	45
6.5.3	Barnomsorgstaxan	46
6.6	Kultur och fritid	46
6.6.1	Fritidsklubbar	47
6.6.2	Fritidsgårdar	48
6.6.3	Kultur	48
6.6.4	Lovaktiviteter	49
7.	Hur upplevs situationen av barnen i Västerås?	50
7.1	Fokusgrupper	50
7.2	Barnombudets blogg	51
7.3	Liv och Hälsa	51
8.	Avslutande diskussion	53
8.1	Förslag	54
	Källförteckning	56
	Bilaga	1

Sammanfattning

I december 2008 behandlade kommunfullmäktige en motion från Vänsterpartiet i Västerås angående barnfattigdom. I motionen efterfrågades en utredning för att kartlägga barnfattigdomen i Västerås samt att komma med förslag på hur kommunen kan förenkla vardagen för utsatta familjer. I januari 2010 beslutade kommunstyrelsen att bifalla motionen och att uppdra åt Individ- och familjenämnden att tillsätta en utredning. I april 2010 gav de sociala nämndernas stab i uppdrag till utrednings- och statistikenheten inom Konsult och Service att genomföra utredningen med syftet att:

- Kartlägga förekomst och omfattning av barnfattigdom i Västerås
- Ge förslag på åtgärder som kan underlätta vardagen för berörda barn och deras familjer

Enligt FN:s konvention om barnets rättigheter så har alla barn rätt till en skälig levnadsstandard. FN konstaterar i sin granskning av hur länderna lever upp till konventionen år 2009, att Sverige är bra på retorik men inte på praktik. Skillnaderna mellan barns levnadsförhållanden ökar både inom och mellan kommuner. Det är ojämlika förhållanden som beror på var man har tur eller otur att födas. Vidare uttrycks oro över att så många barn till invandrare, samt barn till ensamstående föräldrar, lever i ekonomiskt utsatta situationer.

Effekterna av ekonomisk utsatthet har studerats på olika sätt både i Sverige och internationellt och det kan konstateras att det inte är lätt att särskilja ekonomisk utsatthet från andra riskfaktorer. Det framkommer ändå att barn som växer upp i ekonomiskt utsatta familjer har en ökad risk för sjukdom, dödlighet och skaderisk och de mår generellt sett psykiskt sämre än andra barn. De negativa effekterna för barnen, som familjen inte förmår motverka, kan kompenseras av närmiljön, där förskola, skola och fritids lyfts fram som viktiga verksamheter. Det är med andra ord viktigt att vid kommunala besparingar inom dessa områden vara medveten om att det kan påverka barnen i ekonomiskt utsatta familjer extra mycket.

Fattigdom är ett relativt begrepp. Vilka som räknas som fattiga förändras över tid och varierar mellan olika länder. Det finns inte heller något allmänt och entydigt sätt att mäta fattigdom på. I debatt och forskning förekommer flera olika mått som mäter fattigdom. De flesta mått är emellertid inkomstrelaterade och beskriver hushållets ekonomiska status. Rädda Barnen har under de senaste åren tagit fram årsrapporter som syftar till att spegla barnfattigdomens utveckling över tid, på både nationell och kommunal nivå. I deras rapporter har två oberoende indikatorer valts ut för att belysa barns och deras familjers ekonomiska levnadsvillkor. Detta eftersom tidigare forskning har visat att olika mått till viss del fångar in olika delar av befolkningen och därför mäter olika slags ekonomisk utsatthet. De indikatorer som används i Rädda Barnens årsrapporter är:

- *Barn i familjer med låg inkomststandard*
- *Barn i hushåll med försörjningsstöd.*

Rädda Barnens definition av ekonomiskt utsatta barn är därmed: barn som lever i familjer med låg inkomststandard och/eller i familjer som fått försörjningsstöd någon gång under året. Denna definition är även den här rapportens utgångspunkt.

Det finns stora skillnader mellan Sveriges kommuner vad gäller barnfattigdomens utbredning och utveckling över tid. I Västerås levde närmare 3 700 av drygt 28 000 barn i ekonomiskt

utsatta hushåll under år 2008, vilket motsvarar 13,1 procent. Detta är en något högre andel än i Sverige i stort, där motsvarande andel var 11,5 procent. År 2008 var det 231 av Sveriges 290 kommuner som hade en lägre andel ekonomiskt utsatta barn än Västerås medan 58 hade en högre andel. Det är också stora skillnader i ekonomisk utsatthet mellan barn vars föräldrar är ensamstående eller födda utomlands jämfört med barn med sammanboende eller svenskfödda föräldrar. Att barnfattigdomen varierar så kraftigt mellan Sveriges kommuner kan till vis del förklaras av att andelen barn med utlandsfödda eller ensamstående föräldrar skiljer sig åt mellan kommunerna.

I Västerås levde 31 procent, av de barn som bor med minst en utlandsfödd förälder, i ett ekonomiskt utsatt hushåll under år 2008. Motsvarande andel bland barn som bor med svenskfödda föräldrar var 6 procent. Barn som bor med minst en utlandsfödd förälder utgjorde totalt 70 procent av de ekonomiskt utsatta barnen. Bland barn som bor med ensamstående föräldrar var andelen ekonomiskt utsatta barn 27 procent under år 2008 medan motsvarande andel bland de barn som bor med sammanboende föräldrar var 9 procent. Risken för ekonomisk utsatthet är således tre gånger så stor bland barn som bor med ensamstående föräldrar jämfört med barn som bor med sammanboende föräldrar. Kombinerat om familjetyp och föräldrars bakgrund visar det sig att 54 procent av de barn som bor med en ensamstående utlandsfödd förälder är ekonomiskt utsatta. Detta kan jämföras med barn som bor med svenskfödda sammanboende föräldrar där endast 2 procent lever i ekonomisk utsatthet.

Andelen ekonomiskt utsatta barn skiljer sig stort mellan olika områden i Västerås. Av de 43 bostadsområden i Västerås, där det bor mer än 50 barn, var det endast ett där det enligt Rädda Barnens definition inte bodde några ekonomiskt utsatta barn under år 2008. I övriga 42 bostadsområden fanns det således ekonomiskt utsatta barn.

Barnfattigdom är en effekt av att barnets förälder/föräldrar lever i en ekonomiskt utsatt situation. Om det inte fanns några ekonomiskt utsatta vuxna skulle det således inte heller finnas så många ekonomiskt utsatta barn. I dagens Sverige är det få med arbete på den reguljära arbetsmarknaden som är fattiga. Att ha ett avlönat arbete är således viktigt för att undvika fattigdom. Kommunerna måste också se till att det är möjligt för den enskilde att ta de arbeten som erbjuds. Här är en viktig förutsättning att det till exempel finns barnomsorg på obekväma arbetstider. Samtidigt finns det ekonomiskt utsatta barn som har föräldrar som av olika anledningar inte kan arbeta. Av denna anledning är det viktigt med insatser som är direkt riktade mot barnen.

Rädda barnen och föreningen Majblomman är exempel på två organisationer som är engagerade i hur man från offentligt håll kan underlätta för ekonomiskt utsatta barn. De har lyft ett antal problemområden till diskussion och de föreslår även åtgärder som kommuner kan vidta. De problemområden som lyfts fram handlar om politik, attityder och kunskap, skola/barnomsorg, socialtjänst och fritid. Ytterligare en aspekt som förs fram både av Rädda Barnen och föreningen Majblomman, och som också stöds av forskning, är att det absolut bästa för att underlätta de ekonomiskt utsatta barnens vardag är att det finns ett brett kommunalt utbud som riktar sig till alla barn och unga. Det viktigaste är med andra ord inte att hitta sär lösningar för just dessa barn utan att ha generella lösningar som kommer alla till godo. Särskilda insatser riktade till ekonomiskt utsatta barn specifikt behövs också, men där dessa sätts in är det viktigt att de inte genomförs på ett utpekande sätt. Att bli utpekad som fattig underlättar inte vardagen.

Även om det i Västerås inte finns en uttalad policy eller strategi för hur ekonomiskt utsatta barns situation ska hanteras, så bedrivs ändå förhållandevis mycket verksamhet som på olika

sätt kan underlätta barnens vardag. Som exempel kan nämnas öppna förskolor och fritidsklubbar, fritidsgårdar, IDA-verksamheten, kultur i skolan, familjecentrum, barnpilotverksamhet, familjebehandlare och omfattande sommarlovsverksamhet. För att värna om de ekonomiskt utsatta barnen bör besparingar inte göras inom dessa områden utan istället bör resurser läggas på att utveckla dem.

Vid sidan av ovanstående verksamheter finns det områden som kommunen kan arbeta med för att underlätta vardagen för barn i ekonomiskt utsatta familjer. Personer som i sitt arbete eller i andra sammanhang, exempelvis fritidsaktiviteter, kommer i kontakt med barn har inte alltid förståelse för vad en ekonomiskt utsatt situation innebär för ett barn eller en ungdom. Det är svårt att förstå att även en liten kostnad kan utgöra ett problem. Den här oförståelsen kan drabba barnen på så vis att de ställs till svars för varför de inte har skridskor, gummistövlar, regnkläder, matsäck, glasspengar eller medlemsavgiften betald. Ett prioriterat område att arbeta med borde därför vara kunskap och attityder. Genom att de som arbetar med barn får en ökad kunskap i dessa frågor så minskar risken att personal omedvetet utsätter barn för situationer som kan upplevas som obehagliga. Kunskapsnivån kring ekonomiskt utsatta barn behöver dock höjas även hos andra, till exempel politiker och tjänstemän på beslutsnivåer. På beslutsfattande nivåer är det också viktigt att situationen för ekonomiskt utsatta barn analyseras innan beslut fattas. Detta gäller även beslut som indirekt kan påverka de ekonomiskt utsatta barnen.

Ett problemområde som både Rädda Barnen och föreningen Majblomman lyfter fram i sitt arbete är avgifter i skolan. Det handlar då i första hand inte om kommunernas taxor utan om att barn som lever i ekonomiskt utsatta familjer riskerar att inte kunna vara med på studieresor, friluftsdagar och utflykter för att de inte har pengar eller den utrustning som krävs. Kommunen behöver därför ta ett större ansvar för de ekonomiskt utsatta barnens vardag när det gäller till exempel kostnader i samband med skolaktiviteter. Ett sätt att göra detta är att kommunen har en klar och tydlig policy där det framgår hur skolorna ska förhålla sig till kostnader i samband med skolan. Det är emellertid viktigt att en sådan policy även omfattar indirekta kostnader som till exempel matsäck till utflykter, frukt till fruktstunder, fickpengar vid utflykter/resor med mera.

Ekonomiskt utsatta barn deltar inte i samma utsträckning som andra barn i organiserade fritidsaktiviteter. Här kan kommunen se till att det finns en bra fritids- och lovverksamhet som är tillgänglig för alla samt stötta föreningslivet så att även de kan erbjuda möjligheter till aktivitet för de ekonomiskt utsatta barnen. I Västerås ligger den del av försörjningsstödet som ska gå till fritidsaktiviteter lägre än vad Konsumentverket anser vara en skälig nivå. Detta bör därför vara en prioriterad del att se över. Kommunen bör även fundera över om de avgifter som finns för olika aktiviteter, till exempel avgiften för Kulturskolan, mellanmålsavgiften på fritidsklubbarna och avgiften för kollovistelse är rimliga.

Ytterligare områden som kan utvecklas för att underlätta vardagen för ekonomiskt utsatta barn tas upp i rapporten.

1. Inledning

I december 2008 behandlade kommunfullmäktige en motion från Vänsterpartiet i Västerås angående barnfattigdom. I motionen efterfrågades en utredning för att kartlägga barnfattigdomen i Västerås samt att komma med förslag på hur kommunen kan förenkla vardagen för utsatta familjer. Efter att motionen behandlats av individ- och familjenämnden, kommunstyrelsen samt återremitterats en gång från kommunfullmäktige tillbaka till kommunstyrelsen så beslutade kommunfullmäktige i februari 2010 att bifalla motionen och att uppdra åt Individ- och familjenämnden att tillsätta en utredning. I april 2010 gav de sociala nämndernas stab i uppdrag till utrednings- och statistikenheten inom Konsult och Service att genomföra utredningen.

Det är inte bara i Västerås som problematiken kring barnfattigdom är aktuell. EU har utnämnt år 2010 till det europeiska året för bekämpning av fattigdom och social utestängning. Det är lätt att tro att Sverige är ett föregångsland på området men det har visat sig att vi kanske inte är så bra. Enligt FN:s konvention om barnets rättigheter så har alla barn rätt till en skälig levnadsstandard.¹ När en granskning genomfördes år 2009 av hur Sverige lever upp till konventionens åtaganden så gavs kritik på just den här punkten. Granskningskommittén menade att det i Sverige är alldeles för stora skillnader mellan barns livsvillkor. Skillnaderna är stora både mellan kommuner och inom kommuner. Skillnaderna är också mycket stora mellan barn som lever med två föräldrar och barn som lever med en förälder samt mellan barn till svenskfödda föräldrar och barn till utlandsfödda föräldrar. Kommittén ansåg att Sverige är bra på retorik men inte på praktik.²

År 2008 levde ungefär 13 procent av barnen i Västerås i ekonomisk utsatthet. Andelen i Västerås är högre än i många andra kommuner. Av Sveriges 290 kommuner hade 231 en lägre andel ekonomiskt utsatta barn under år 2008 än Västerås. Det finns med andra ord ett förhållandevis stort antal barn som lever i ekonomisk utsatthet i kommunen och det är av stor vikt att belysa deras situation.

Ett återkommande tema när vi under utredningens gång talat med personer som möter ekonomiskt utsatta barn, är att det finns ett oförstående ifrån vuxenvärlden. Det förefaller vara förhållandevis lätt att lägga över ansvaret för situationen på barnen. Det är barnen som får de menande blickarna från fröken när det inte har med sig skridskor till idrotten eller cykel till utflykten. Det är till barnen man säger ”har du inga gummistövlar? Du måste säga åt mamma att köpa åt dig.” Det förefaller också vara förhållandevis lätt att både tänka och säga att ”det är ju märkligt att föräldrarna inte kan skicka med barnen matsäck till utflykten – cigaretter har de minsann råd med!” Att barn och ungdomar inte är behjälpta av detta i en redan ansträngd situation är nog alla överens om. Det är nog heller ingen som tror att det är illvilja som ligger bakom uttalanden av det här slaget. Istället är det så att vi alla behöver få upp ögonen för hur situationen faktiskt kan se ut för ett förhållandevis stort antal barn här i Västerås. Vi behöver också tänka på att möta dessa barn och ungdomar utifrån den situation de faktiskt befinner sig i och inte utifrån hur vi tycker att det borde vara. Barn kan i mycket liten utsträckning påverka familjens ekonomiska utsatthet och det barn som vet att mamma har ont i en tand men inte har råd att gå till tandläkaren, går inte hem och kräver varken skridskor, gummistövlar eller utflyktspengar.

¹ Barnkonventionens artikel 26 och 27 behandlar social trygghet och levnadsstandard

² Committee on the rights of the child. Fifty-first session (2009) kap.5:53

Fokus för den här rapporten är i första hand att se vad som kan göras för att underlätta vardagen för de ekonomiskt utsatta barnen. Det här innebär att rapporten inte fördjupar sig i hur barnfattigdomen i sig kan minska. De flesta åtgärder som presenteras och diskuteras handlar om att mildra effekterna av fattigdomen och minska utsattheten hos de berörda barnen och deras familjer. Förhoppningen är att rapporten kan fungera som en tankeställare och som inspiration i det fortsatta arbetet med och för barn i ekonomiskt utsatta situationer.

2. Syfte

Utifrån uppdraget från sociala nämndernas stab är syftet med föreliggande rapport att:

- Kartlägga förekomst och omfattning av barnfattigdom i Västerås
- Ge förslag på åtgärder som kan underlätta vardagen för berörda barn och deras familjer

3. Vad är fattigdom?

Fattigdom är ett relativt begrepp. Vilka som räknas som fattiga förändras över tid och varierar mellan olika länder. Att ses som fattig i Sverige i dag är således inte samma sak som att vara fattig i ett utvecklingsland eller som det var att vara fattig i Sverige för hundra år sedan. En vanlig definition på fattigdom är att man på grund av bristande ekonomiska resurser inte kan leva på ett sätt som är acceptabelt eller förväntat i det samhälle man tillhör.³ Att vara fattig i Sverige betyder således inte att man svälter och saknar bostad och är oftast inte heller synligt på ytan.

3.1 Att mäta fattigdom

Det finns inget allmänt och entydigt sätt att mäta fattigdom på. I debatt och forskning förekommer flera olika mått som mäter fattigdom. De flesta definitioner är emellertid inkomstrelaterade och beskriver hushållets ekonomiska status utifrån hur mycket pengar som finns i hushållet. Ett sätt att mäta fattigdom är att utgå från en fast norm, till exempel normen för försörjningsstöd, och definiera de hushåll som hamnar under denna som fattiga. Den här typen av mått kallas för absoluta fattigdomsmått. Senare års fattigdomsforskning har varit kritisk mot absoluta fattigdomsmått och menar att det är det relativa avståndet till andra, inte någon absolut köpkraft, som avgör om man kan delta på lika villkor i samhället.

Ett annat sätt att mäta fattigdom är att utgå från inkomstspridningen. Till exempel har man inom EU antagit en standard där personer med en inkomst under 60 procent av landets medianinkomst⁴ räknas som fattiga. Inom OECD (Organisation for Economic Co-operation and Development) har man samma typ av fattigdomsmått, men där har gränsen för fattigdom satts till 50 procent av medianinkomsten. Denna typ av mått kallas för relativa fattigdomsmått och speglar situationen i förhållande till den allmänna levnadsstandarden. Det relativa fattigdomsmåttet har å sin sida kritiserats utifrån frågan om det verkligen är rimligt att en person som inte har råd med mat ska betraktas som icke fattig om tillräckligt många andra är i samma situation. En annan nackdel med relativa fattigdomsmått är att det är svårt att göra jämförelser över tid och mellan olika länder.

Fattigdom kan även mätas genom att utgå från dem som beviljats försörjningsstöd. Fördelen är att försörjningsstödet är behovsprövat och att dessa hushåll faktiskt har en inkomst som understiger vad samhället anser vara acceptabelt. Förutom låg inkomst saknar dessa hushåll ekonomiska tillgångar, vilket gör att de som får försörjningsstöd med stor sannolikhet verkligen är fattiga. Nackdelen med detta sätt att mäta fattigdom är att långt ifrån alla som skulle beviljas försörjningsstöd söker bidraget. Försörjningsstödsnormen grundas också på politiska beslut och kan därmed ändras beroende på bland annat konjunktursvängningar.⁵

Ytterligare ett sätt att mäta hushållens ekonomiska status och således även ekonomisk utsatthet är att utgå från hur hushållen själva uppger att de klarar av sin ekonomiska situation. I dessa mer subjektiva mätningar brukar hushållen få svara på om de under det senaste året haft svårt att klara de löpande utgifterna för exempelvis hyra, mat och räkningar. Man brukar också undersöka vilka hushåll som saknar kontantmarginal, det vill säga vilka hushåll som vid

³ Socialstyrelsen (2010) s. 91

⁴ Med medianinkomst avses det mittersta värdet när inkomsterna sorteras efter storlek, dvs. hälften av alla inkomsttagare har en inkomst som är lägre, och hälften har en inkomst som är högre.

⁵ Salonen, Barns ekonomiska utsatthet under 1990-talet, s. 13-14 och Social rapport, 2010, s. 91-92

en oförutsedd situation, genom lån eller egna tillgångar, inte skulle kunna skaffa fram en given summa pengar inom en vecka.⁶

Som framgår ovan speglar de olika typerna av fattigdomsmått olika dimensioner av fattigdom och har därmed skilda för- och nackdelar. Vilken typ av fattigdomsmått som används varierar också mellan olika studier kring ekonomisk utsatthet, vilket får till följd att även storleken på fattigdomen varierar med källan. Detta är viktigt att ha i åtanke när fattigdomsstatistik studeras. Det är också viktigt att komma ihåg att oavsett vilket mått som väljs dras ett fattigdomsstreck där de under strecket definieras som fattiga och de över strecket som icke fattiga. Detta är självklart förenklingar av verkligheten och levnadsvillkoren för de som hamnar under fattigdomskriteriet och därmed definieras som fattiga kan se väldigt olika ut.

Det finns flera olika alternativa benämningar på fattigdom. I debatten kring fattigdom används bland annat begrepp som ekonomisk utsatthet, marginalisering och exkludering. Regeringen talar i sin budgetproposition om ekonomiskt svaga och tidigare benämndes gruppen ofta låginkomsttagare.⁷ I den här rapporten kommer främst begreppet ekonomisk utsatthet att användas. I stället för barnfattigdom används därmed i första hand begreppen ”barn i ekonomiskt utsatta familjer” och ”ekonomiskt utsatta barn”. För att öka läsbarheten förekommer emellertid även begreppet ”barnfattigdom” i rapporten, vilket avser ”barn i ekonomiskt utsatta familjer”.

3.2 Hur barn påverkas av ekonomisk utsatthet

Barns liv och vardag påverkas av många olika faktorer, där familjens ekonomiska situation är en. Att säkert säga vad det är i barnens liv som påverkas av just den ekonomiska situationen, och på vilket sätt, är inte helt lätt. Forskning från USA och västeuropeiska länder har visat att barn som lever i ekonomiskt utsatta familjer, i högre utsträckning än andra barn, riskerar att prestera sämre i skolan. De uppvisar också en sämre fysisk, kognitiv och social utveckling. De riskerar i högre utsträckning att bli mobbade och att vara inblandade i fler och större konflikter med jämnåriga. På längre sikt ger en utsatt ekonomisk situation under uppväxten negativa effekter på hälsan och ökar risken att hamna i kriminalitet. Samtidigt finns det ofta fler riskfaktorer inblandade när det gäller dessa barn, de bor till exempel i större utsträckning än andra barn i socialt utsatta bostadsområden, vilket i sig är en riskfaktor.⁸

Även i Sverige har effekterna av ekonomisk utsatthet studerats på olika sätt och även här konstateras att det inte är lätt att särskilja ekonomisk utsatthet från andra riskfaktorer.⁹ Det framkommer ändå att barn som växer upp i ekonomiskt utsatta familjer har en ökad risk för sjukdom, dödlighet och skaderisk och de mår generellt sett psykiskt sämre än andra barn. I Sverige kan man dock inte, på samma sätt som i den internationella forskningen, se något samband mellan ekonomisk utsatthet i barndomen och ungdomsbrottslighet. En viktig aspekt i sammanhanget är också att när *föräldraomsorg* tas med i analysen så påverkas utfallet. Det vill säga att hur föräldrarna hanterar situationen och hur familjesituationen i stort ser ut har betydelse för barnet både i ett kort och i ett långt perspektiv oavsett ekonomisk status.¹⁰ När den ekonomiska situationen leder till konflikter inom familjen, eller påverkar föräldrarna psykiskt, så leder det till att barnen också mår sämre vilket i sin tur påverkar deras

⁶ Statistiska Centralbyrån, Barn i dag – En beskrivning av barns villkor med Barnkonventionen som utgångspunkt, s. 31

⁷ Social rapport, 2010, s. 91

⁸ Harju, A (2005) kap. 4.3

⁹ I svenska studier används ofta också *socioekonomisk position* som utgångspunkt vilket tar hänsyn till fler faktorer än enbart ekonomi, till exempel utbildningsbakgrund.

¹⁰ Harju, A (2005) kap. 4.3, DS 2004:41

självkänsla, hur de agerar och hur de presterar både när det gäller skola och fritid. I det motsatta fallet, där det finns en god interaktion i familjen och där föräldrarna klarar av att handskas med situationen på ett konstruktivt sätt, så ”skyddas” barnen från de negativa effekterna av familjens ekonomiska utsatthet.¹¹

Det finns dock, menar vissa forskare, en smärtgräns under vilken det inte längre är möjligt att skydda barnen från negativa effekter. Riktigt var denna smärtgräns går, är dock svårt att säga och det kan också skilja sig åt från familj till familj. De negativa effekterna som familjen inte förmår motverka kan dock kompenseras i närmiljön, där förskola, skola och fritids lyfts fram som viktiga verksamheter. Det är med andra ord viktigt att vid kommunala besparingar inom dessa områden vara medveten om att det kan påverka barnen i ekonomiskt utsatta familjer extra mycket. Ytterligare en aspekt som har betydelse är var man bor någonstans. De barn som bor i områden där många lever i ekonomiskt utsatta situationer avviker i lägre grad från sina kompisar, jämfört med de ekonomiskt utsatta barn som bor i mer välbärgade områden där de är förhållandevis ensamma om situationen.¹²

Den ekonomiska situationens betydelse för barns skolresultat har aktualiserats vid olika tillfällen och handlar ofta om skillnader i skolresultat mellan olika bostadsområden. I en rapport från Lärarnas riksförbund framkommer dock att föräldrars inkomst, som enskild variabel, har betydelse för barnens betyg. Sedan år 1990 har medelbetygen ökat generellt när det gäller avgångsbetygen i skolår nio. Barn till höginkomsttagare har dock höjt sina medelvärden mer än barn till låginkomsttagare. Under åren 1990-1994 var utvecklingen förhållandevis jämn men därefter blir det en tydlig skillnad i betygsutveckling utifrån föräldrarnas inkomst där barn till höginkomsttagare höjer sina medelbetyg i snabbare takt än övriga. Den här skillnaden ökar under mätperioden 1990-2008.¹³

Även Socialstyrelsen visar i sin *Social rapport 2010* att det finns ett starkt samband mellan socioekonomisk bakgrund och barns betyg. Barn som växer upp i familjer som återkommande får ekonomiskt bistånd lämnar grundskolan med mycket lägre betyg än andra barn. Risken att betygen är låga för dessa barn är nästan tre gånger så stor i jämförelse med övriga. Skillnaden syns extra tydligt när det gäller de barn som vuxit upp med en ensamstående förälder, vilket för majoriteten handlar om ensamstående mödrar. Barnen från dessa familjer tar sig efter grundskolan inte vidare i studier i samma omfattning som sina klasskamrater. Här kan man också se en stor skillnad mellan pojkar och flickor, till pojkarnas nackdel.¹⁴

En annan aspekt som Socialstyrelsens rapport lyfter fram, är fenomenet att bidragsberoende tenderar att föras över mellan generationer. Om man är uppvuxen i en familj som återkommande varit beroende av ekonomiskt bistånd så är risken stor att man själv hamnar i samma situation som vuxen. Mönstret upprepas dock inte i samma omfattning om barnet lämnar grundskolan med bra betyg.¹⁵ Hur barn som lever i ekonomiskt utsatta familjer bemöts i, och klarar av, skolan har med andra ord betydelse för deras framtid på flera sätt.

Även barns fritid påverkas av familjens ekonomiska utsatthet. Fritiden påverkas till exempel genom att barnen inte har råd att delta i fritidsaktiviteter som de är intresserade av. I FN:s barnkonvention¹⁶ kan man läsa att alla barn har rätt till vila och fritid, lek och rekreation samt

¹¹ Andersson, G (2010) i *Socionomen* 4:2010

¹² Andersson, G (2010) i *Socionomen* 4:2010

¹³ Lärarnas Riksförbund (2010) *Rika barn lära bäst?* Sammanfattande resultat, den fullständiga rapporten publiceras hösten 2010.

¹⁴ Socialstyrelsen, *Social rapport 2010* s. 251

¹⁵ Socialstyrelsen, *Social rapport 2010* kap. 7

¹⁶ Barnkonventionens artikel 31

rätt att delta i det kulturella och konstnärliga livet. Statistiska Centralbyrån visar emellertid i sin rapport *Barns fritid* att barn som lever i ekonomiskt utsatta familjer har en mindre aktiv fritid än andra barn. (Detsamma gäller barn med ensamstående föräldrar, barn i arbetarhushåll och barn vars föräldrar är födda utomlands.) Barn som lever i familjer där man har svårt att klara de löpande utgifterna och/eller inte har någon kontantmarginal, är i mindre utsträckning med på organiserade fritidsaktiviteter¹⁷ än andra barn. Barn i hushåll som saknar kontantmarginal besöker även idrottsanläggningar i mindre utsträckning.¹⁸

Fritiden påverkas också av att de ekonomiskt utsatta barnen inte har samma materiella tillgångar i form av saker och kläder som sina jämnåriga kompisar. Trots att det är vanligt att föräldrarna prioriterar barnen framför sig själva, för att de i så liten utsträckning som möjligt ska avvika från sina kompisar, så är det ändå så att många barn får avstå från sådant som kompisarna har och gör. Den materiella standarden är högre idag jämfört med tidigare och barnens behov av, och krav på, prylar är större. Mobiltelefon, dator, tillgång till Internet, mp3-spelare och TV-spel är sådant som barn idag har. De pratar om vilka spel de spelar och de jämför mobiltelefoner och ringsignaler. Det sker en ständig och snabb utveckling inom detta område och den utvecklingen gäller det att hänga med i för att inte känna sig utanför. Att ha de rätta kläderna och sakerna fyller en viktigt social funktion och utan detta ökar risken och rädslan för att bli utanför och retad.¹⁹

3.3 Hur barn upplever ekonomisk utsatthet

Vid intervjuer och samtal med barn²⁰ har det visat sig att deras upplevelser av att leva i en ekonomiskt utsatt situation påverkar dem påtagligt i deras dagliga liv och kanske särskilt i skolsituationen. Alla barn går i skolan och här blir jämförelsen med andra oundviklig och rädslan för att avvika är påtaglig. Det är inte ovanligt att ekonomiskt utsatta barn upplever klasskamraterna som ett potentiellt hot eftersom de är rädda för att bli retade eller mobbade på grund av att de inte har rätt kläder eller kanske till och med saknar mobiltelefon. Det upplevs också som mycket jobbigt att få frågor om varför man inte har med pengar till klasskassan, varför man inte kan följa med på klassresan och så vidare. Det framkommer också att vissa barn inte ens frågar sina föräldrar om pengar till sådana aktiviteter för att de vet att det ändå inte finns några. Att fråga orsakar bara obehag eftersom föräldern kan bli på dåligt humör eller få dåligt samvete, vilket i sin tur orsakar dåligt samvete hos barnet.

Ju äldre barnen blir desto mer oroar de sig för familjens ekonomi. Även om föräldrarna har försökt skydda dem från negativa konsekvenser och oro, så går det inte i längden. Barnen jämför sin egen situation med andras och drar egna slutsatser.

Insatser som görs för att underlätta för dessa barn kan upplevas som negativa av barnen om de genomförs på ett utpekande sätt. En brittisk studie visade till exempel att de engelska barn som på grund av familjens ekonomiska utsatthet fick gratis skollunch, upplevde detta som mycket negativt. Det var inte roligt att höra till gratisätarna. Insatsen som skulle se till barnens behov fungerade istället utpekande och gjorde att de avvek ännu mer från sina klasskamrater vilket ledde till oro och stress.

Utanför skolan så umgås ekonomiskt utsatta barn med sina kompisar, precis som andra barn, men de tar inte gärna med kompisarna hem. De drar sig för att visa kompisarna hur de har det

¹⁷ Med organiserad fritidsaktivitet avses att träna idrott i en klubb/förening eller att delta i annan aktivitet med vuxen ledare.

¹⁸ Statistiska Centralbyrån (2009) s. 35-36

¹⁹ Andersson, G (2010) i *Socionomen* 4:2010, Harju, A (2005) s.31-38

²⁰ Hela kap. 3.3 bygger på: Harju, A (2005), Lytsy, A (2004), Salonen, T (2008)

hemma. De deltar inte i samma utsträckning som barn generellt i organiserade fritidsaktiviteter och de är inte vanligt att de går på till exempel bio med kompisar eller åker till badhuset eller liknande. Något som barn generellt brukar tycka om, som födelsedagskalas, kan vara jobbigt för de här barnen. Precis som andra barn tycker de om att gå på kalas, men eftersom de vet att de inte kommer att kunna bjuda igen så kan en kalasinbjudan istället ge ont i magen. Det kan också vara besvärligt om man bara får ha ett litet kalas, för vem ska man då bjuda?

4. Barnfattigdomens utbredning

Ekonomisk utsatthet totalt sett är inte jämnt fördelat i befolkningen utan det finns tydliga skillnader när det gäller till exempel kön och etnicitet. När det gäller kön kan man se att ensamstående mödrar är överrepresenterade. Flera studier visar att barn som bor med en ensamstående förälder ofta lever under betydligt sämre ekonomiska villkor än barn med sammanboende föräldrar. När det gäller etnicitet så handlar det om föräldrar födda i utomnordiska länder. När det gäller invandrare specifikt kan man se en överrepresentation bland dem som inte varit så länge i Sverige samt bland dem som kommer från länder med stort geografiskt avstånd till Sverige. Det finns även tydliga skillnader mellan Sveriges kommuner, både vad gäller barnfattigdomens utbredning och utvecklingen över tid.²¹

I den kartläggning av barnfattigdomen i Västerås som görs i detta kapitel används främst Rädda Barnens definition av barn i ekonomiskt utsatta familjer. Med ekonomiskt utsatta barn avses, enligt Rädda Barnens fattigdomsmått, de barn som bor i familjer med låg inkomststandard och/eller i familjer som fått försörjningsstöd någon gång under året. Att detta fattigdomsmått valts för att beskriva den ekonomiskt utsattheten bland barn i Västerås beror på att det är ett välkänt mått på ekonomisk utsatthet bland barn som dessutom finns redovisat på kommunnivå.

Statistiken som kartläggningen bygger på kommer från Rädda Barnens årsrapporter och från Statens folkhälsoinstituts databas. Vissa uppgifter har även specialbeställts från Statistiska Centralbyrån. Oavsett källa har statistiken sitt ursprung i Statistiska Centralbyråns inkomststatistik. I denna statistik finns det vissa brister vad gäller familjebegreppet, vilket leder till att antalet barn som bor med ensamstående förälder överskattas och således är något mindre i verkligheten.²² Att statistiken trots denna brist ändå används beror på att det är den enda inkomststatistik som finns på kommunal nivå och som möjliggör denna form av studier. Den senast framtagna statistiken avser år 2008. Med barn avses samtliga barn i åldern 0-17 år.

Som ett komplement till ovanstående objektiva mått på ekonomisk utsatthet redovisas i slutet av kapitlet resultaten från en undersökning av Makalösa föräldrar som genomfördes år 2005 i Västerås och som på ett subjektivt sätt beskriver tonårsföräldrars ekonomiska situation.

Att det finns ekonomiskt utsatta barn i Västerås framgår också av de bidrag som Majblommans lokalförening²³ i Västerås fördelar. Under perioden 2008-09-01 till 2009-08-31 fördelade de 136 910 kronor i bidrag till enskilda barn i Västerås. Totalt var det 217 barn som fick bidrag. Jul och andra högtider var det som störst andel av det totala utbetalade beloppet gick till, 25 500 kronor.

²¹ Se t.ex. Lundström, T & Sallnäs, M (2003) och Andersson, G (2010) i Socionomen 4:2010, Salonen, T (2008) s. 45 (Salonen hänvisar i sin tur till SOU 2001:55, Gähler 2001, Socialstyrelsen 2006)

²² Statistik om familjer bygger på registeruppgifter från folkbokföringen och innebär att sammanboende utan gemensamma barn inte kan kopplas ihop utan räknas till ensamstående och således bildar två hushåll. Barn som bor hos en av sina föräldrar och dennes nya partner räknas således till barn med ensamstående förälder i de fall där föräldern och dess nya partner inte har gemensamma barn.

²³ Majblomman arbetar för att förbättra barns villkor och bekämpa barnfattigdomen i Sverige. Majblommans lokalföreningar bedömer och behandlar bidragsansökningar från ekonomiskt utsatta familjer.

4.1 Rädna Barnens sätt att mäta barnfattigdom

Under de senaste åren har Tapio Salonen (professor i socialt arbete vid Växjö universitet), på uppdrag av Rädna Barnen, tagit fram årsrapporter som syftar till att spegla barnfattigdomens utveckling över tid, på både nationell och kommunal nivå. Detta för att kunna följa upp barnkonventionens formulering om alla barns rättighet till en dräglig levnadsstandard.²⁴ I Rädna Barnens rapporter har två oberoende indikatorer valts ut för att belysa barns och deras familjers ekonomiska levnadsvillkor. Salonen menar att det inte är rimligt att använda en enstaka indikator för att beskriva något så komplext som den ekonomiska levnadsstandard. Tidigare forskning har visat att olika mått till viss del fångar in olika delar av befolkningen och därför mäter olika slags ekonomisk utsatthet.²⁵ De indikatorer som används i Rädna Barnens årsrapporter är:

- *Barn i familjer med låg inkomststandard*
Låg inkomststandard betyder att familjens ekonomiska standard²⁶ är lägre än vad Statistiska Centralbyrån (SCB) beräknar gå åt till boende och baskonsumtion. Inkomststandard utgår från hushållets faktiska sammanlagda inkomster och beräknas på årsbasis. Vad som går åt till baskonsumtion beräknas utifrån 1986 års socialbidragsnorm. Boendekostnaden beräknas utifrån en norm för boendeutgifter. Låg inkomststandard är ett mått som har utvecklats av SCB just i syfte att skildra barnfamiljers ekonomiska situation.
- *Barn i hushåll med försörjningsstöd.*
Försörjningsstöd (tidigare socialbidrag) är ett behovsprövat bidrag avsett för personer som tillfälligt hamnat i en svår ekonomisk situation. Sedan 1998 tillämpas en riksnorm för försörjningsstöd som fastställs av regeringen. Hur stort försörjningsstöd en familj får beror på hushållet storlek och hushållsmedlemmarnas ålder. Varje kommun bestämmer bidragsnivån, men den får inte understiga riksnormen. Alla hushåll som fått försörjningsstöd någon gång under året räknas i Rädna Barnens rapporter till hushåll med försörjningsstöd. I inkomststatistiken räknas även introduktionsersättning till flyktingar som försörjningsstöd. Även barn som bor i en familj som fått introduktionsersättning någon gång under året ingår således.

Med ekonomiskt utsatta barn avses därmed barn som antingen lever i familjer med låg inkomststandard och/eller i familjer som fått försörjningsstöd någon gång under året. Salonen har i Rädna Barnens studier konstaterat att det är en relativt liten andel barn som ingår i båda kategorierna, det vill säga att deras familj under året har haft både försörjningsstöd och låg inkomststandard. Fyra orsaker till den låga överlappningen tas upp:

²⁴ Barnkonventionen artikel 27

²⁵ Salonen, T (2002) s. 13-14

²⁶ Inkomststandard är det samma som disponibel inkomst per konsumtionsenhet och definieras som hushållets samlade inkomster inklusive transfereringar och bidrag minus avdrag och skatter, detta justerat för hushållets försörjningsbörda. Justeringen för försörjningsbördan sker genom att dividera den disponibla inkomsten med en konsumtionsvikt som varierar beroende på hushållets storlek och sammansättning. Även försörjningsstöd ingår i inkomststandard.

- *Tid.* Ett hushåll kan ha haft försörjningsstöd endast under en kort tid av året och därefter ha haft inkomster över socialbidragsnormen. Årsinkomsten kan därmed hamna över gränsen för låg inkomststandard.
- *Nivåer.* Vid beräkning av inkomststandarden utgår man ifrån en fiktiv boendeutgift medan bedömningen vid försörjningsstöd utgår från den faktiska boendeutgiften.
- *Attityd.* De flesta drar sig i det längsta från att söka hjälp från socialtjänsten, vilket innebär att alla hushåll som är berättigade försörjningsstöd inte söker det.
- *Kvalificering.* För att vara berättigad till försörjningsstöd får man inte ha olika former av besparingar, en för stor lägenhet/eget hem med mera. För att få försörjningsstöd kan hushåll uppmanas att sälja sin bil, flytta eller annat vilket påverkar benägenheten att söka och beviljas bidrag.²⁷

4.2 Ekonomisk utsatthet i Västerås

År 2008 levde närmare 3 700 av Västerås drygt 28 000 barn i ekonomiskt utsatta hushåll. Det innebär att 13,1 procent av Västerås barnen levde i ekonomisk utsatthet. I en skolklass om 30 elever är det således närmare fyra barn som lever i ekonomisk utsatthet. Andelen ekonomiskt utsatta barn var år 2008 något högre i Västerås än i Sverige i stort där motsvarande andel var 11,5 procent. Av Sveriges 290 kommuner hade 231 en lägre andel ekonomiskt utsatta barn än Västerås och 58 en högre andel.²⁸

Rädda Barnen har i sina rapporter beskrivit barnfattigdomens utveckling i Sverige sedan 1990-talets början. Lågkonjunkturen i 1990-talets början och mitt ledde till att andelen ekonomiskt utsatta barn i Sverige ökade successivt under perioden 1991-1997. År 1997 nådde den sin högsta nivå. Därefter följde en återhämtning av barnfamiljernas ekonomi och den ekonomiska utsattheten bland barn minskade under de följande åren.²⁹ Utvecklingen i Västerås har i stort följt utvecklingen i riket. På samma sätt som i Sverige ökade andelen ekonomiskt utsatta barn mellan 1991 och 1997 och år 1997 levde drygt 22 procent av Västerås barnen i ekonomisk utsatthet. Därefter minskade andelen under ett par år och sedan år 2001 har andelen ekonomiskt utsatta barn i Västerås legat runt 13-14 procent.

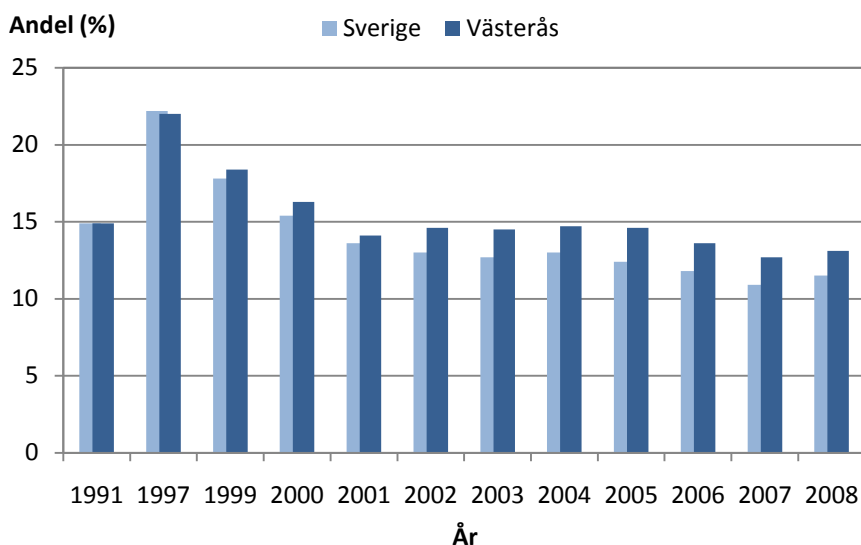
Från år 1999 och framåt har andelen barn i ekonomiskt utsatta familjer varit något högre i Västerås än i riket. Mellan år 2007 och 2008 ökade andelen ekonomiskt utsatta barn något mindre i Västerås än i Sverige i stort, 0,4 procentenheter i Västerås jämfört med 0,6 procentenheter i riket. Detta medförde att Västerås klättrade något i listan där kommunerna rangordnas efter lägst andel ekonomiskt utsatta barn. År 2007 var det 40 av Sveriges 290 kommuner som hade en högre andel fattiga barn än Västerås. År 2008 var motsvarande antal 58 kommuner. Västerås hör således, trots en förbättring mellan år 2007 och 2008, till den femtedel kommuner med högst andel ekonomiskt utsatta barn.

²⁷ Salonen, T (2008) s. 28

²⁸ Se mer under kap. 4.3 Ekonomisk utsatthet i Sveriges övriga kommuner

²⁹ Salonen, T (2008) s. 36

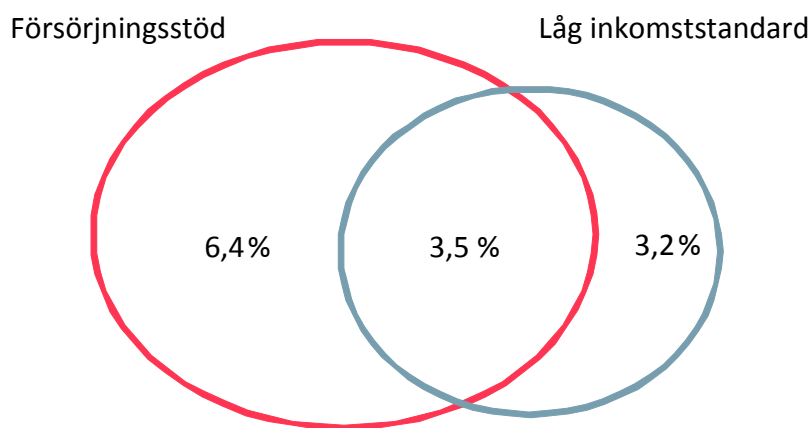
Figur 1 | Andel barn i ekonomiskt utsatta hushåll, 1991, 1997, 1999-2008, Västerås och Sverige.



4.2.1 Ekonomisk utsatthet efter försörjningsstöd och låg inkomststandard

Som nämnts tidigare definierar Rädda Barnen ekonomiskt utsatta barn som barn i hushåll med försörjningsstöd och/eller låg inkomststandard³⁰. Figur 2 visar hur överlappningen mellan försörjningsstöd och låg inkomststandard ser ut bland de drygt 13 procent ekonomiskt utsatta barn som bodde i Västerås år 2008. Liksom Rädda Barnen har konstaterat på riksnivå är det relativt liten del av de ekonomiskt utsatta barnen vars familj har både försörjningsstöd och låg inkomststandard. År 2008 var det 3,5 procent av barnen i Västerås som tillhörde ett hushåll som haft både försörjningsstöd och låg inkomststandard under året.

Figur 2 | Överlappning mellan barn i hushåll med låg inkomststandard och försörjningsstöd, Västerås år 2008

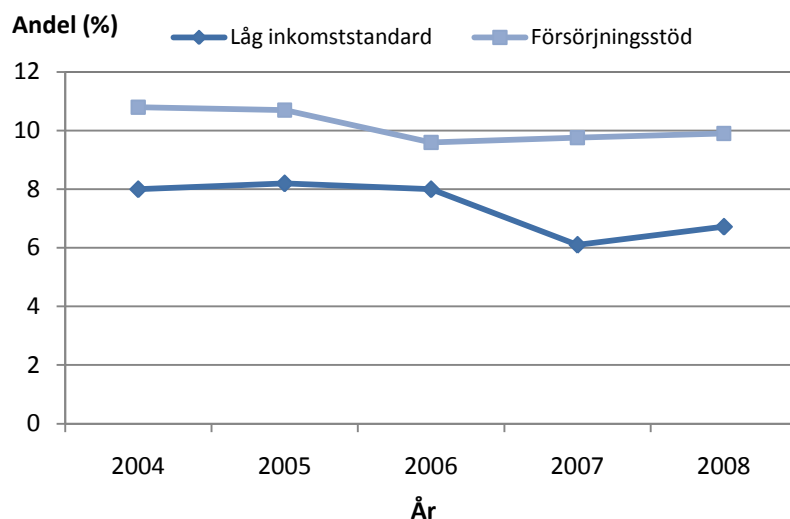


Total andel ekonomiskt utsatta barn = 6,4 + 3,5 + 3,2 = 13,1

³⁰ Se mer under kap. 4.1 *Rädda barnens sätt att mäta barnfattigdom*

Som nämnts tidigare ökade andelen ekonomiskt utsatta barn i Västerås mellan år 2007 och 2008. Detta kom sig främst av att andelen barn med låg inkomststandard ökade under perioden. År 2008 tillhörde 6,7 procent av barnen i Västerås ett hushåll med låg inkomststandard jämfört med 6,1 procent föregående år. Andelen barn i hushåll som fått försörjningsstöd ökade under samma period i relativt liten utsträckning, från 9,8 procent år 2007 till 9,9 procent år 2008.

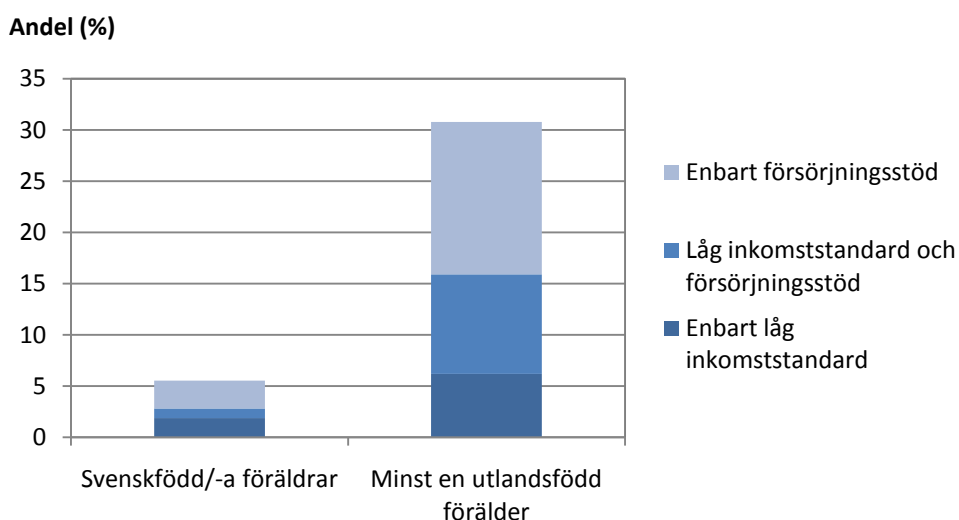
Figur 3 | Andelen barn i hushåll med låg inkomststandard och försörjningsstöd, Västerås år 2004-2008



4.2.2 Ekonomisk utsatthet efter föräldrars födelseland

Rädda Barnens rapporter visar att det är stora skillnader i ekonomisk utsatthet mellan barn som bor med svenskfödda föräldrar och barn som bor i familjer med en eller båda föräldrarna födda utomlands.³¹ Siffrorna för Västerås visar att år 2008 levde 31 procent, av de barn som bor med minst en utlandsfödd förälder, i ett ekonomiskt utsatt hushåll. Motsvarande andel bland barn som bor med svenskfödda föräldrar var 6 procent. Således är skillnaden i andel mer än 25 procentenheter. Av de barn som år 2008 levde i ekonomiskt utsatta familjer bodde drygt 70 procent med minst en utlandsfödd förälder.

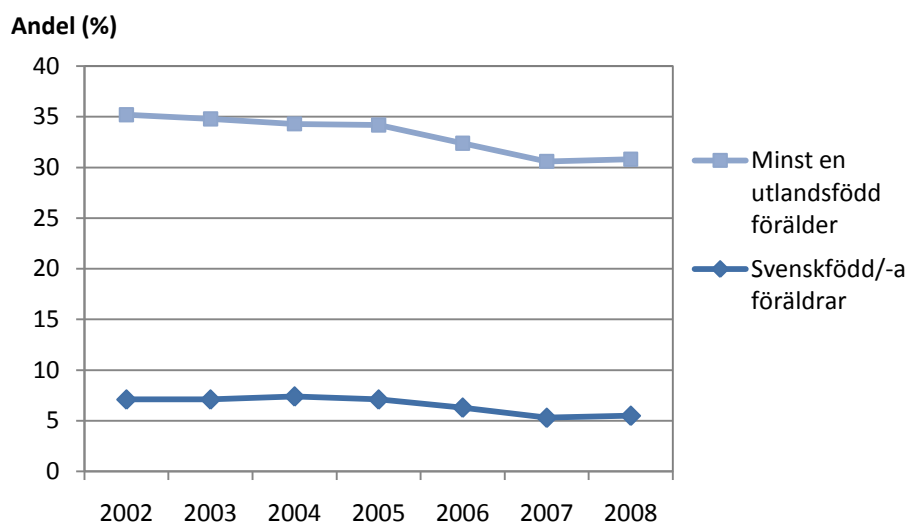
Figur 4 | Andel (%) barn i ekonomiskt utsatta hushåll efter föräldrars bakgrund, Västerås år 2008



³¹ Barn med utlandsfödda föräldrar avser barn där föräldern/minst en av föräldrarna barnet huvudsakligen bor med är utlandsfödd. Barn med svenskfödda föräldrar avser barn där föräldern/föräldrarna barnet huvudsakligen bor med är svenskfödd/svenskfödda.

Även om det är stora skillnader i ekonomisk utsatthet beroende på föräldrarnas bakgrund så har utvecklingen sedan år 2002 varit ganska likartad för de två grupperna. Mätt i absoluta tal har dock minskningen varit något större bland barn med minst en utlandsfödd förälder. Trots detta har den relativa skillnaden mellan grupperna ökat. År 2002 var risken för ekonomisk utsatthet 5,0 gånger större bland barn med minst en utlandsfödd förälder. År 2008 var risken 5,6 gånger större.

Figur 5 | Andel (%) barn i ekonomiskt utsatta hushåll efter föräldrars bakgrund, Västerås år 2002-2008



Bland de barn som själva är födda utomlands är andelen som lever i ekonomisk utsatthet ännu större. År 2008 levde 55 procent av de barn i Västerås som är födda utomlands i ekonomiskt utsatta familjer. Bland barn födda i Sverige var motsvarande andel 10 procent.

I Rädda Barnens årsrapport 2008 har vistelsetidens längd och hur den påverkar den ekonomiska utsattheten studerats på riksnivå. Resultaten visar tydligt att ju kortare tid en familj varit i Sverige desto högre är risken för ekonomisk utsatthet. Av de barn som bott i Sverige mindre än två år tillhörde 69 procent ekonomiskt utsatta hushåll. Motsvarande andel bland de barn som bott i Sverige längre än 10 år var 22 procent.³²

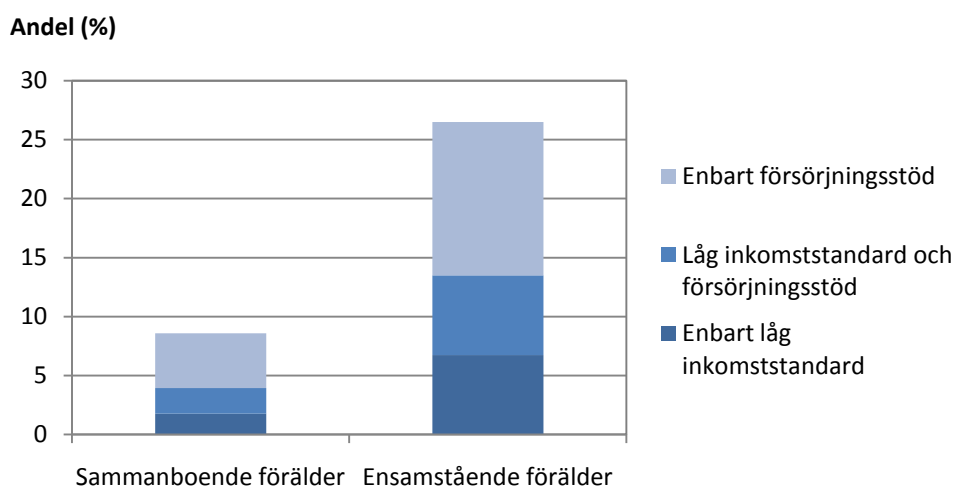
4.2.3 Ekonomisk utsatthet efter hushållstyp

Flera studier visar att barn som bor med ensamstående föräldrar ofta lever under betydligt sämre ekonomiska villkor än barn med sammanboende föräldrar.³³ I figur 6 visas andelen ekonomiskt utsatta barn beroende på om den förälder barnet bor med är ensamstående eller sammanboende. Bland barn med sammanboende föräldrar är det 9 procent som lever i ekonomiskt utsatta hushåll. Bland barn som bor med en ensamstående förälder är motsvarande andel 27 procent. Risken för ekonomisk utsatthet är således tre gånger så stor bland barn som bor med ensamstående förälder jämfört med barn som bor med sammanboende föräldrar.

³² Salonen, T (2008) s. 41

³³ Salonen, T (2008) s. 45 (Salonen hänvisar i sin tur till SOU 2001:55, Gähler 2001, Socialstyrelsen 2006)

Figur 6 | Andel (%) barn i ekonomiskt utsatta hushåll efter ensamstående respektive sammanboende förälder, Västerås år 2008



Kombineras uppgifterna om familjetyp och föräldrars bakgrund visar det sig att 54 procent av de barn som bor med en ensamstående utlandsfödd förälder är ekonomiskt utsatta. Detta kan jämföras med barn som bor med svenskfödda sammanboende föräldrar där endast 2 procent lever i ekonomisk utsatthet.

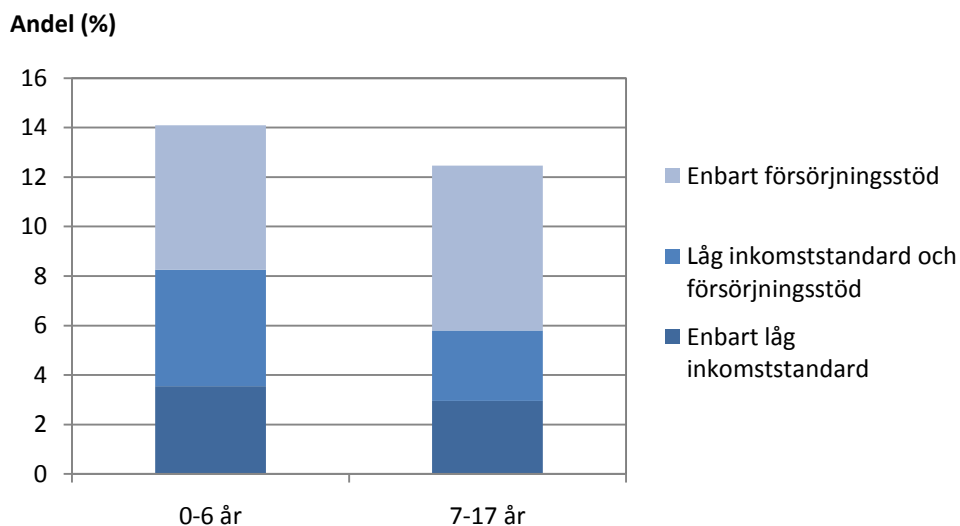
Figur 7 | Andel (%) barn i ekonomiskt utsatta hushåll efter hushållstyp och föräldrars bakgrund, Västerås år 2008

	Andel ekonomiskt utsatta barn
<i>Barn till gifta/sammanboende föräldrar</i>	
Båda föräldrarna födda i Sverige	2,2 %
Minst en förälder född utomlands	24,7 %
<i>Barn till ensamstående förälder</i>	
Föräldern född i Sverige	16,7 %
Föräldern född utomlands	53,9 %
Totalt	13,1 %

4.2.4 Ekonomisk utsatthet efter barnens ålder

Andelen ekonomiskt utsatta barn är högre bland förskolebarn än bland skolbarn. Av de barn som bodde i Västerås år 2008 och var i åldern 0-6 år tillhörde 14 procent ett ekonomiskt utsatt hushåll. Motsvarande siffra för barn i åldern 7-17 år var drygt 12 procent. Skillnaden mellan grupperna beror till största del på att det är en större andel av barnen i den lägre åldersgruppen vars familjer har låg inkomststandard.

Figur 8 | Andelen barn i ekonomiskt utsatta hushåll efter åldersgrupp, Västerås år 2008



Rädda Barnens årsrapporter visar att den ekonomiska utsattheten är större bland förskolebarn än bland skolbarn även på nationell nivå. Enligt Salonen innebär vanligtvis föräldrarnas etableringssituation i både familje- och arbetsliv att familjeekonomin förbättras under barnens uppväxttid. Detta även om många faktorer spelar roll för den enskilda barnfamiljens ekonomiska utveckling, till exempel sjukdom, arbetslöshet och familjesplittring.³⁴

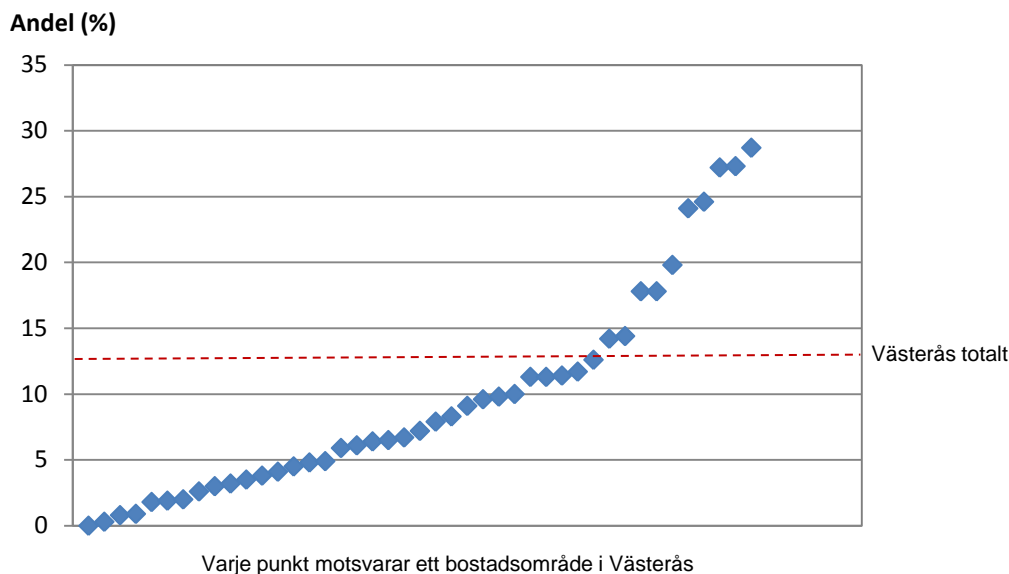
4.2.5 Ekonomisk utsatthet efter bostadsområde

Andelen ekonomiskt utsatta barn skiljer sig stort mellan olika områden i Västerås. Av de 43 bostadsområden³⁵ i Västerås där det bor mer än 50 barn var det endast ett där det enligt Rädda Barnens definition inte bodde några ekonomiskt utsatta barn under år 2008. I övriga 42 bostadsområden fanns det således barn som levde i ekonomisk utsatthet. Detta även om andelen ekonomiskt utsatta barn är mycket liten i vissa områden. I det bostadsområde med störst andel ekonomiskt utsatta barn levde emellertid 29 procent av barnen i ekonomiskt utsatta familjer. För ytterligare fyra bostadsområden översteg andelen ekonomiskt utsatta barn 20 procent.

³⁴ Salonen, T (2008) s. 38

³⁵ I statistiksammanhang är Västerås indelat i statistikområden på olika geografiska nivåer. Den nivå som närmast kan beskrivas som bostadsområden består av närmare 50 olika områden.

Figur 9 | Västerås bostadsområden grupperade efter andel (%) ekonomiskt utsatta barn, år 2008



4.3 Ekonomisk utsatthet i Sveriges övriga kommuner

Det finns tydliga skillnader mellan Sveriges 290 kommuner, både vad gäller barnfattigdomens utbredning och utvecklingen över tid. Salonen menar att detta betonar behovet av att noggrant följa den enskilda kommunens utveckling vad gäller barn i ekonomiskt utsatta familjer.³⁶

År 2008 skiljde det närmare 28 procentenheter mellan de två kommuner med lägst respektive högst andel. Allra lägst barnfattigdom av kommunerna i Sverige har Täby där andelen ekonomiskt utsatta barn var drygt 3 procent under år 2008. Efter Täby följer Danderyd, Kungsbacka och Lomma. Många av de kommuner med lägst andel ekonomiskt utsatta barn är välmående kranskommuner till storstäderna. Högst andel ekonomiskt utsatta barn har Malmö där 31 procent av barnen levde i ekonomisk utsatthet år 2008. Skillnaden är stor mot Landskrona, vilken är den kommun med näst högst andel (23 procent). Malmö har, allt sedan Rädda Barnen startade med sina mätningar i början av 1990-talet, varit den kommun med högst andel ekonomiskt utsatta barn. Även de två övriga storstäderna, Stockholm och Göteborg, tillhör kommunerna med högst andel. Stockholm har emellertid under de senaste åren klättrat uppåt i den lista där kommunerna rangordnas efter lägst andel ekonomiskt utsatta barn. Som nämnts tidigare hamnar Västerås på plats 232 när kommunerna rangordnas efter lägst andel ekonomiskt utsatta barn. Det vill säga 231 kommuner har en lägre andel ekonomiskt utsatta barn och 58 kommuner har en högre andel.

³⁶ Salonen, T (2008) s. 52

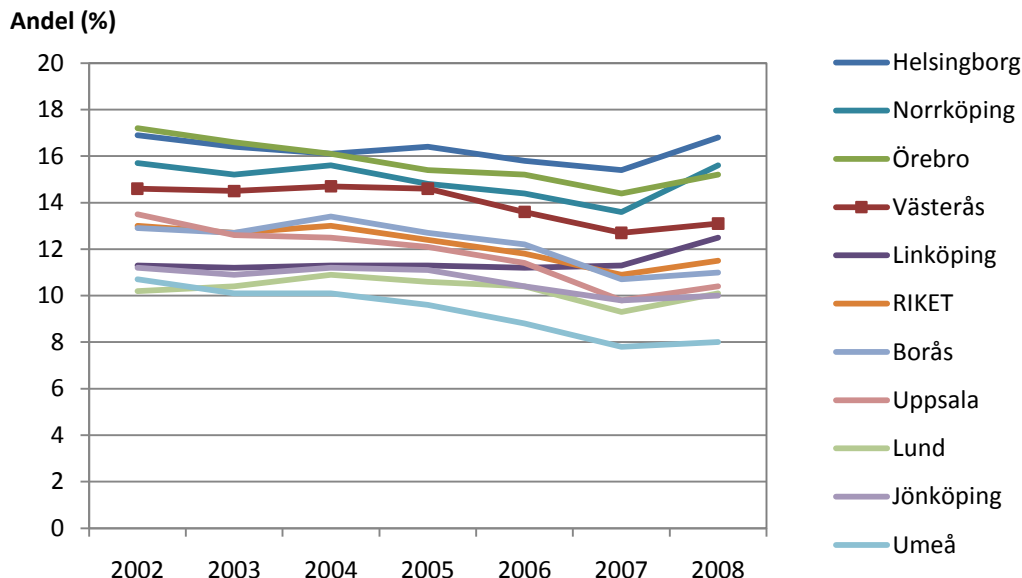
I nedanstående tabell visas de fem kommuner med lägst respektive högst andel ekonomiskt utsatta barn år 2008. (I bilagan till rapporten återfinns en tabell över andelen ekonomiskt utsatta barn i Sveriges samtliga 290 kommuner).

Figur 10 | Andel ekonomiskt utsatta barn i de fem kommuner med lägst respektive högst andel, år 2008 (Sorterade från lägst till högst andel ekonomiskt utsatta barn)

	Kommun	Andel
Lägst	1 Täby	3,4 %
	2 Danderyd	3,7 %
	3 Kungsbacka	4,0 %
	4 Lomma	4,2 %
	5 Hammarö	4,3 %
.	.	.
Högst	286 Årjäng	20,4 %
	287 Södertälje	20,5 %
	288 Eda	22,5 %
	289 Landskrona	22,6 %
	290 Malmö	31,1 %

Spridningen i andel ekonomiskt utsatta barn är något mindre när enbart större kommuner (fler än 100 000 invånare, storstäderna exkluderade) studeras. De större kommunerna följer alla utvecklingen i riket relativt väl även om nivåerna varierar. Lägst barnfattigdom av de större kommunerna har Umeå där andelen ekonomiskt utsatta barn var 8 procent år 2008. Högst andel har Helsingborg med 17 procent av barnen i ekonomisk utsatthet.

Figur 11 | Andelen ekonomiskt utsatta barn år 2002-2008, kommuner med fler än 100 000 invånare (exklusive storstäderna)



Enligt Salonen kan andelen ekonomiskt utsatta barn på kommunal nivå variera relativt mycket mellan åren. Han menar att detta bland annat återspeglar den lokala arbetsmarknadens fluktuationer samt tillfälliga demografiska förändringar, i form av in- eller utflyttning av barnfamiljer med etableringsproblem.³⁷

³⁷ Salonen, T (2008) s.54

4.3.1 Hur socioekonomiska faktorer påverkar andelen ekonomiskt utsatta barn

Som nämnts tidigare är andelen ekonomiskt utsatta barn avsevärt högre bland barn med utlandsfödda föräldrar och barn med ensamstående föräldrar jämfört med barn till svenskfödda och barn med sammanboende föräldrar. En närmare analys visar att föräldrarnas bakgrund förklarar en dryg sjättedel av variationen mellan kommunerna i andelen ekonomiskt utsatta barn. Föräldrarnas familjemönster förklarar i sin tur en dryg fjärdedel av variationen. Att andelen ekonomiskt utsatta barn varierar kraftigt mellan Sveriges kommuner kan således till viss del förklaras av att befolkningsstrukturen i kommunerna skiljer sig åt.

Andel barn som bor med minst en utlandsfödd förälder varierar från drygt 6 procent i Lekeberg till drygt 61 procent i Botkyrka. I Västerås var motsvarande andel 30 procent år 2008, vilket var närmare 5 procentenheter högre än genomsnittet i riket. De skillnader i andelen ekonomiskt utsatta barn som beror på just föräldrarnas födelseland kan tas bort genom att standardisera statistiken. Vid standardiseringen antas att samtliga kommuner har samma andel barn med minst en utlandsfödd förälder som riket har.³⁸ För Västerås del, där andelen barn med minst en utlandsfödd förälder är större än genomsnittet i riket innebär standardiseringen att barnfattigdomen minskar. Som nämnts tidigare hade 231 av Sveriges 290 kommuner en lägre andel ekonomiskt utsatta barn än Västerås år 2008. Om andelen barn med minst en utlandsfödd förälder var lika stor i alla kommuner skulle endast 152 kommuner ha en lägre barnfattigdom än Västerås.

Även andelen barn som bor med ensamstående föräldrar varierar stort mellan kommunerna, från närmare 11 procent i Ydre till närmare 31 procent i Sundbyberg. I Västerås var andelen barn som bodde med ensamstående förälder 22 procent år 2008, vilket var nästan 2 procentenheter högre än genomsnittet i riket. Andelen ekonomiskt utsatta barn efter familjetyp finns inte framtaget på kommunnivå för år 2008 utan den senaste statistiken som finns i Rädda Barnens rapporter avser år 2004. Även år 2004 var emellertid andelen barn i Västerås med ensamstående föräldrar ungefär 2 procentenheter högre än i riket. Om statistiken avseende år 2004 standardiseras med hänsyn till familjetyp (ensamstående eller sammanboende föräldrar) minskar andelen ekonomiskt utsatta barn i Västerås något. År 2004 hade 259 av Sveriges 290 kommuner mindre barnfattigdom än Västerås. Om andelen barn som bor med en ensamstående förälder var lika stor i Sveriges samtliga kommuner skulle antalet kommuner med mindre barnfattigdom än Västerås vara 250. Eftersom Västerås både under år 2004 och 2008 hade runt två procentenheter fler barn med ensamstående föräldrar än genomsnittet i riket bör en motsvarande standardisering på 2008 års siffror innebära något minskad barnfattigdom.

Ovanstående standardiseringar efter föräldrars bakgrund och familjetyp visar således att befolkningsstrukturen i Västerås, med en relativt hög andel barn med minst en utlandsfödd förälder och en något högre andel ensamstående än i riket, till viss del kan förklara att barnfattigdomen i Västerås är större än i många andra kommuner. Om befolkningsstrukturen i Västerås, med avseende på dessa faktorer, skulle se ut som riket som helhet skulle andelen ekonomiskt utsatta barn vara lägre och i nivå med rikets.

³⁸ År 2008 bodde 25 procent av barnen i Sverige med minst en utlandsfödd förälder medan 75 procent bodde med svenskfödda föräldrar.

4.4 Utvecklingen av barnfattigdomen efter år 2008

Den senast framtagna statistiken över andelen barn i ekonomiskt utsatta familjer (enligt Rädda barnens definition) avser år 2008. Eftersläpningen i inkomststatistiken gör det svårt att exakt säga hur utvecklingen i Västerås har sett ut sedan dess. Antalet barn vars familjer får försörjningsstöd har emellertid ökat under år 2009 och första halvan av år 2010. Detta tillsammans med Konjunkturutvecklingen, som inneburit ökad arbetslöshet (speciellt under år 2009), tyder på att andelen ekonomiskt utsatta barn i Västerås kan komma att bli högre år 2009 och 2010 jämfört med år 2008.

4.4.1 Försörjningsstödet utveckling i Västerås år 2009 och 2010

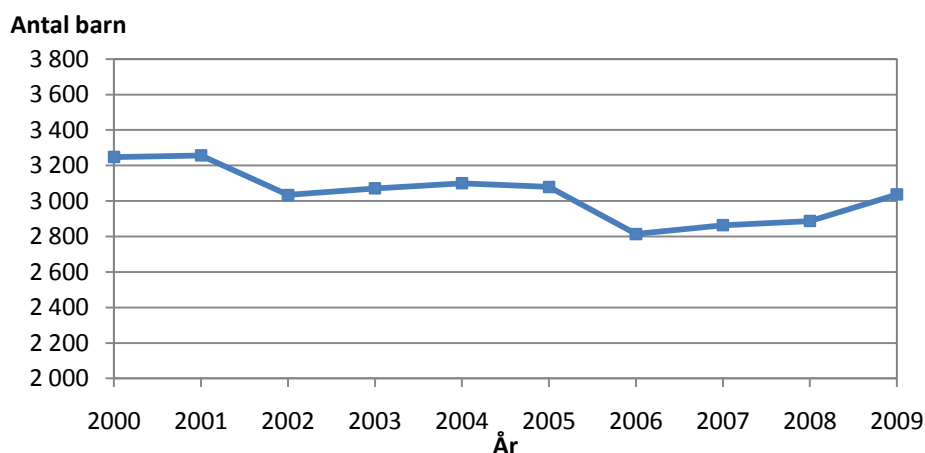
Även om den senaste framtagna inkomststatistiken avser år 2008 går det att via officiell statistik från Statistiska Centralbyrån följa utvecklingen av försörjningsstödet (inklusive introduktionsersättning) fram till och med år 2009. Via Procapita IFO³⁹ går det också att studera motsvarande utveckling under år 2010.

I Västerås ökade antalet barn vars hushåll fått försörjningsstöd mellan år 2008 och 2009. År 2009 var det enligt Statistiska Centralbyrån totalt 3 037 barn i Västerås som tillhörde ett hushåll som fått försörjningsstöd någon gång under året. Detta motsvarar en ökning med 150 barn eller 5 procent jämfört med föregående år. Mellan år 2008 och 2009 ökade även biståndstiden för barnfamiljer med försörjningsstöd, från i genomsnitt 7,1 månader år 2008 till 7,3 månader år 2009.

Enligt Procapita IFO ser ökningen, av antalet barn i familjer med försörjningsstöd, ut att fortsätta även under år 2010. Under perioden januari till juni år 2010 var det totalt 2 484 barn vars familjer fått försörjningsstöd eller introduktionsersättning någon gång under perioden⁴⁰. Detta var en ökning med 165 barn eller 7 procent jämfört med motsvarande period år 2009.

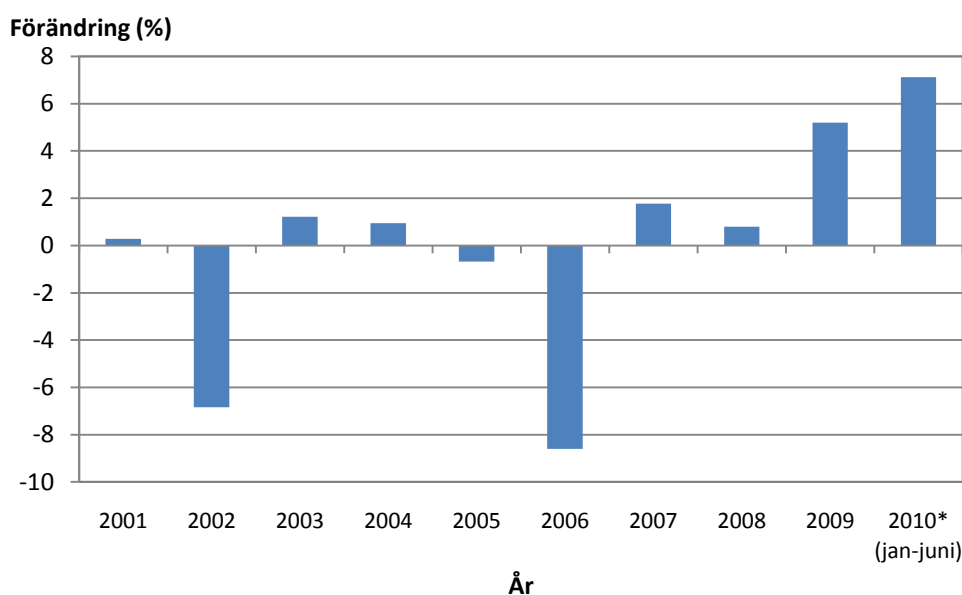
Ökningen av antalet barn som bor i familjer med försörjningsstöd är, både under år 2009 och första halvåret 2010, större än vad som naturligt skulle kunna förklaras av ett ökat antal barn totalt sett i Västerås.

Figur 12 | Antal barn som bor i familjer som fått försörjningsstöd någon gång under året, Västerås 2000-2009



³⁹ Procapita IFO är ett IT-baserat verksamhetssystem för individ- och familjenämndens socialregister

⁴⁰ Antalet barn med försörjningsstöd enligt Procapita IFO kan vara något överskattat. Antalet med försörjningsstöd (ej introduktionsersättning) och antalet med introduktionsersättning kommer nämligen från olika register och de hushåll som under samma period haft både introduktionsersättning och annat försörjningsstöd kan förekomma i båda och därmed blir dubbelräknade.

Figur 13 | Årlig förändring (%) av antal barn i familjer som fått försörjningsstöd någon gång under året, Västerås 2000-2010

* Avser förändringen mellan januari-juni år 2010 och motsvarande period år 2009.

4.4.2 Riksdagens prognos över barnfattigdomens utveckling i Sverige

Riksdagens utredningstjänst har utifrån 2007 års inkomststatistik gjort prognoser som visar den förväntade utvecklingen av barnfattigdomen i Sverige under år 2009 och 2010. Enligt dessa beräkningar ökar både andelen barn vars familjer fått försörjningsstöd och den relativa barnfattigdomen (andel barn vars hushåll har mindre än 60 procent av medianinkomsten i Sverige) under år 2009 och 2010. Andelen barn vars familjer fått försörjningsstöd förväntades öka med 0,8 procentenheter år 2009 och 1,1 procentenheter år 2010. Den relativa barnfattigdomen förväntades i sin tur öka med 0,9 procentenheter år 2009 och 1,6 procentenheter år 2010.⁴¹

4.5 Tonårsföräldrar och ekonomisk utsatthet

Som nämnts tidigare kan familjers ekonomiska status och således ekonomiska utsatthet även mätas genom att fråga hushållen om möjlighet till kontantmarginal och hur de klarar löpande utgifter. Föreningen Makalösa föräldrar genomförde år 2005 en enkät riktad till ett urval tonårsföräldrar med barn i åldern 13-17 år i Västerås.⁴² I enkäten ställdes bland annat frågor om familjernas inkomstsituation. Det var 26 procent av tonårsföräldrarna i Västerås som svarade att de inte kunde skaffa fram 15 000 kronor inom en vecka. Resultaten av undersökningen pekade också tydligt på de skillnader i inkomstsituation som finns mellan sammanboende och ensamstående föräldrar samt mellan föräldrar födda i Sverige och föräldrar födda utomlands. Bland ensamstående föräldrar var det 58 procent som hade svårt att skaffa fram detta belopp på en vecka medan motsvarande bland de sammanboende föräldrarna var 17 procent. De som hade svårast att skaffa fram 15 000 kronor inom en vecka var utlandsfödda ensamstående föräldrar, av vilka 68 procent svarade att de inte skulle klara detta.

⁴¹ Riksdagens Utredningstjänst, Dnr 2009:1670 Barn i hushåll med låg ekonomisk standard, sida 6-7.

⁴² Broms E, 2006, s. 19-39

Enkäten genomfördes som en postenkät till ett slumpmässigt urval på sammanlagt 1 800 föräldrar till barn i åldersgruppen 13-17 år. Svarsfrekvensen var närmare 65 procent.

I enkäten var det 23 procent av tonårsföräldrarna som svarade att de någon gång under de senaste 12 månaderna hade haft svårt att klara de löpande utgifterna (mat, hyra och räkningar). Bland de sammanboende var andelen 17 procent och bland de ensamstående 47 procent. Det framkom även skillnader mellan ensamstående mammor och ensamstående pappor, där större andel av mammorna haft svårigheter att klara de löpande utgifterna, 48 procent av mammorna mot 42 procent av papporna. På samma sätt som i frågan om möjligheten att skaffa fram 15 000 kronor på en vecka visar resultaten på denna fråga att förälderns ursprungsland spelar roll men att antalet vuxna i hushållet utgör den största skillnaden. Det var 52 procent av de ensamstående utlandsfödda föräldrarna som haft dessa svårigheter medan motsvarande andel bland sammanboende par där minst en är svenskfödd var ungefär 15 procent.

I undersökningen fick föräldrarna även svara på om tonåringen, under de senaste 12 månaderna, varit tvunget att avstå från något på grund av att det fattats ekonomiska resurser.⁴³ Totalt svarade 34 procent av föräldrarna att tonåringen varit tvungen att avstå från något, 39 procent att någon av de vuxna i hushållet fått avstå och 48 procent att hushållet fått avstå. Även här är skillnaderna mellan sammanboende och ensamstående tydliga. Av de sammanboende föräldrarna var det 28 procent som svarade att tonåringen fått avstå något under de senaste 12 månaderna medan motsvarande för de ensamstående föräldrarna var 59 procent (61 procent för ensamstående mammor och 51 procent för ensamstående pappor). Det som flest tonåringar fått avstå från var kläder (19 procent), sport- och träningsutrustning (13 procent) samt biobesök (13 procent).

Figur 14 | Andel (%) tonåringar som under de senaste 12 månaderna varit tvungna att avstå från något p.g.a. att hushållet har saknat ekonomiska resurser. Fördelat efter hushållstyp

	Sammanboende föräldrar	Ensamstående föräldrar	Totalt
Avstått något	28	59	34
Kläder	13	40	19
Kursavgift	5	19	8
Sport- eller träningsutrustning	8	31	13
Bio	9	30	13
Teater/konsert	7	23	11
Andra fritidsaktiviteter	5,5	21	9
Annat	8	18	10

⁴³ I enkäten har föräldrarna fått svara på vad tonåringen har avstått ifrån uppdelat efter sju alternativ (kläder, kursavgift, sport- eller träningsutrustning, bio, teater/konsert, andra fritidsaktiviteter eller annat).

Resultaten från undersökningen visar att tonåringar med ensamstående utlandsfödda föräldrar var de som fått avstå mest. Drygt hälften av dessa tonåringar hade fått avstå kläder och ungefär en tredjedel sport- och träningsutrustning respektive biobesök. Resultaten visar också att det är tonåringar som lever med en ensamstående utlandsfödd förälder som tvingats avstå från flest av enkätens alternativ. Det var 40 procent av tonåringarna i denna familjetyp som tvingats avstå från tre eller fler av alternativen i enkäten jämfört med 25 procent av de som lever med en ensamstående svenskfödd förälder.

Figur 15 | Andel (%) tonåringar som under de senaste 12 månaderna varit tvungna att avstå från nedanstående p.g.a. att hushållet har saknat ekonomiska resurser. Fördelat efter hushållstyp och förälders födelseland.

	Sammanboende föräldrar			Ensamstående föräldrar	
	Båda födda i Sverige	En född i Sverige och en utomlands	Båda födda utomlands	Född i Sverige	Född utomlands
Kläder	11	11	24	34	51
Kursavgift	3	4	12	16	24
Sport- eller träningsutrustning	7	7	19	28	36
Bio	6	9	27	27	33
Teater/konsert	5	8	22	21	26
Andra fritidsaktiviteter	4	5	15	18	25
Annat	8	7	8	18	17

5. Vad kan göras för att underlätta för barnen

Enligt FN:s konvention om barnets rättigheter så har alla barn rätt till en skälig levnadsstandard.⁴⁴ FN konstaterar i sin granskning av hur länderna lever upp till konventionen år 2009, att Sverige är bra på retorik men inte på praktik. Skillnaderna mellan barns levnadsförhållanden ökar både inom och mellan kommuner. Det är ojämlika förhållanden som beror på var man har tur eller otur att födas. Vidare uttrycks oro över att så många barn till invandrare, samt barn till ensamstående föräldrar, lever i ekonomiskt utsatta situationer. Regeringen uppmanas i granskningen att med alla till buds stående medel (all necessary measures) se till att inga barn lever under fattigdomsstrecket och att särskilt uppmärksamma barn till invandrare och barn med ensamstående föräldrar.⁴⁵

Att ha ett avlönat arbete är en viktig förutsättning för att undvika fattigdom. I dagens Sverige är det få med arbete på den reguljära arbetsmarknaden som är fattiga.⁴⁶ För att komma till rätta med problematiken att barn lever under fattigdomsstrecket är det viktigt att kommunerna bedriver ett aktivt arbete kring sysselsättnings- och arbetsmarknadsfrågor. Till detta hör ett integrationsarbete som möjliggör för invandrare att så snabbt som möjligt etablera sig på arbetsmarknaden. Kommunerna måste också se till att det är möjligt för den enskilde att ta de arbeten som erbjuds. Här är en viktig förutsättning att det finns till exempel barnomsorg på obekväma arbetstider. En ensamstående förälder, med yngre barn, som erbjuds ett jobb som innebär tjänstgöring på exempelvis nätter och helger kan endast ta jobbet om det är möjligt att lösa barnomsorgsfrågan under dessa tider. Om möjligheten att arbeta är avhängig att föräldern har tillgång till ett flexibelt socialt nätverk, så innebär det ett hinder för dem som inte har detta nätverk.

Samtidigt som det är viktigt med ett genomtänkt och aktivt arbete kring arbetsmarknadsfrågor så är det inte alla ekonomiskt utsatta barn som blir hjälpta av detta. Det finns till exempel föräldrar som inte kan arbeta.⁴⁷ Anledningen till detta kan vara sjukdom eller funktionshinder, men det kan också handla om missbruksproblematik. För att underlätta situationen för dessa barn krävs således insatser som är direkt riktade mot de ekonomiskt utsatta barnen.

Som tidigare konstaterats i rapporten förekommer det ekonomiskt utsatta barn i alla Sveriges kommuner. Det är däremot inte helt lätt att få fram uppgifter om vad olika kommuner gör eller har gjort för att underlätta vardagen för ekonomiskt utsatta barn. De verksamheter eller insatser som kommuner gör riktade mot barn är ofta av generell karaktär och inte utformade för att i första hand underlätta för de ekonomiskt utsatta barnen. Det här är inte något negativt, tvärtom: generella insatser som genomförs i en kommun för att förbättra generellt för barn och ungdomar gynnar även dem som är ekonomiskt utsatta. Däremot är det svårt att få fram uppgifter om insatser som specifikt riktar sig mot denna målgrupp.

Rädda barnen och föreningen Majblomman är exempel på två organisationer som är engagerade i frågan kring hur man från offentligt håll kan underlätta för ekonomiskt utsatta barn. De har lyft ett antal problemområden till diskussion och de föreslår även åtgärder som kommuner, och andra, kan vidta. De problemområden som lyfts fram handlar om politik, attityder och kunskap, skola/barnomsorg, socialtjänst och fritid.

⁴⁴ Barnkonventionens artikel 26 och 27 behandlar social trygghet och levnadsstandard

⁴⁵ Committee on the rights of the child.(2009) kap.5:53

⁴⁶ Halleröd, (2010) s.21

⁴⁷ Ibid.

Majblommans riksförbund skickade i början av år 2010 ut en enkät till Sveriges samtliga kommuner för att ta reda på vad kommunerna gör för att bekämpa barnfattigdom i den egna kommunen. I enkäten ställdes frågor om barnfattigdomsplaner, dolda avgifter i skolan och sponsrade sommarlovsaktiviteter. Förutom att utvärdera kommunernas arbete i frågan var syftet med undersökningen att lyfta fram ett antal kommuner som utmärker sig positivt genom olika initiativ för att hjälpa ekonomiskt utsatta barn. Detta för att bland annat kunna motivera andra kommuner att göra mer inom området. Det var 171 av 290 kommuner som besvarade enkäten. Kommunundersökningen visar att det endast är ett fåtal kommuner som har någon form av samlad plan för att bekämpa barnfattigdomen och att situationen för barn i ekonomiskt utsatta familjer skiljer sig åt beroende på var i landet barnet bor.⁴⁸

En kommun som jobbar aktivt med ekonomisk utsatthet bland barn är Kalmar. Kommunen har också som mål att barnfattigdomen ska minska med 25 procent mellan år 2005 och 2014. I samtal med kommunledningskontoret i Kalmar har det framgått att de för diskussioner kring vad som ska göras för att uppnå detta mål och att dessa fokuserar på arbetsmarknads- och integrationsfrågor.⁴⁹

5.1 Politik

Rädda barnen lyfter fram vikten av att kommuner alltid har ett barnperspektiv vid beslut som kan komma att påverka barn. Det är önskvärt att någon form av barnchecklista används där man inför beslut kan bocka av att hänsyn tagits till olika aspekter som rör barn. Det är dock viktigt att tänka på att barnperspektiv inte enbart handlar om att barn ska få komma till tals eller att hänsyn ska tas vid beslut som berör barn *direkt*. Det är viktigt att inte glömma de frågor där barn berörs *indirekt*. Taxor och avgifter är till exempel inget barn behöver ta något direkt ansvar för, däremot kan de påverkas. Om barnomsorgstaxan eller kolloavgiften höjs kan det leda till att vissa barn får sluta på fritids eller får stå över kollovistelse. Även när det gäller fritidsaktiviteter är det här en viktig aspekt. Kommuners bidrag till föreningar kan exempelvis påverka hur stor medlemsavgiften för den enskilde blir. Kulturskolor, fritidsverksamheter och lovverksamheter är ytterligare områden där kommunerna måste vara uppmärksamma på hur beslut och förändringar påverkar barn i ekonomiskt utsatta situationer. Kommunen kan underlätta för barn i ekonomisk utsatthet att ta del av fritidsaktiviteter genom att noggrant överväga nivån på avgifter för fritidsaktiviteter i kommunal regi.

Ytterligare en aspekt när det gäller taxor och avgifter är frågan huruvida det är bra att differentiera dessa eller inte. Att ha inkomstbaserade avgifter och taxor är bra ur detta perspektiv, samtidigt är det viktigt att det inte handhas på ett utpekande sätt. I de fall där ekonomisk reduktion eller avgiftsbefrielse måste ansökas om särskilt så kan detta fungera stigmatiserande. Det kan leda till att barn eller familjer hellre avstår från en aktivitet eller verksamhet för att de inte vill be om lägre avgift eller be om en särskild blankett. När det krävs särskilda ansökningar är det också viktigt att information om detta verkligen når dem det berör, så att de inte missar möjligheter på grund av att de inte känt till dem.

5.2 Attityder och kunskap

Attityder är ett annat område som lyfts fram. Personer som i sitt arbete eller i andra sammanhang, exempelvis fritidsaktiviteter, kommer i kontakt med barn har inte alltid förståelse för vad en ekonomiskt utsatt situation innebär för ett barn eller en ungdom. Det är

⁴⁸ Majblommans riksförbund, Årsrapport 2010, sida 4

⁴⁹ Samtal med Ann-Sofie Lagercrantz, utvecklingsledare för sociala hållbarhetsfrågor på kommunledningskontoret i Kalmar kommun

svårt att förstå att även en liten kostnad kan utgöra ett problem. Den här oförståelsen drabbar ofta barnen på så vis att de ställs till svars för varför de inte har skridskor, gummistövlar, regnkläder, matsäck, glasspengar eller medlemsavgiften betald. Enligt Rädda Barnen och Majblomman krävs ett långsiktigt arbete med en attitydförändring som mål. Alla vuxna som möter barn måste vara medvetna om att alla inte har samma ekonomiska förutsättningar och också ha en strategi för hur negativa konsekvenser för de ekonomiskt utsatta barnen kan undvikas. Det är viktigt att personal inte låter sin uppfattning om hur vissa föräldrar sköter sin ekonomi påverka hur de bemöter barnet. Det här förefaller att vara lättare sagt än gjort.

Kompetensen kring ekonomiskt utsatta barn behöver höjas och det gäller inte bara bland personer som arbetar med barn utan det är viktigt på alla nivåer i samhället. Politiker behöver få ökad kunskap, verksamhetsutvecklare, personal inom skola och barnomsorg, personer som är engagerade ideellt i föreningar eller som på andra sätt möter barn, oavsett ekonomisk situation, - alla behöver ha kännedom om situationen och kompetens att hantera den när den uppstår. Även barn behöver veta mer. Förutom utbildningsinsatser riktade mot vuxna så finns det även material att använda riktat mot barn. Majblomman har utvecklat ett studiematerial som ska väcka tankar kring och förmedla fakta om barnfattigdom och utanförskap. Det riktar sig främst till elever i skolår 4 och 5, men kan enligt Majblomman även användas för både yngre och äldre barn. Studiematerialet som består av en dvd med tre korta animerade filmer, tillhörande övningar samt en lärarhandledning kan kostnadsfritt beställas via Majblommans webbplats.⁵⁰

Ett annat problem som också påverkas av attityder och inställningar är informations spridning. Idag tas det mer eller mindre för givet att alla barn och deras föräldrar har tillgång till dator och Internet, men så är inte fallet. Det är inte ovanligt att ekonomiskt utsatta familjer inte har någon dator hemma och om det finns en dator, så är det ändå inte säkert att det finns någon Internetuppkoppling. Detta gäller speciellt ekonomiskt utsatta familjer. Det är med andra ord viktigt att information inte enbart sprids via hemsidor och mail utan även finns tillgängligt i pappersform och sprids på andra sätt, både skriftligt och muntligt.

5.3 Skola och barnomsorg

5.3.1 Avgifter i skola och barnomsorg

En fråga som tagit mycket plats i debatten kring ekonomiskt utsatta barn och som både Rädda Barnen och Majblomman arbetar mycket med är avgifter i skolan. Det handlar då i första hand inte om kommunernas taxor utan om att barn som lever i ekonomiskt utsatta familjer riskerar att inte kunna vara med på studieresor, friluftsdagar och utflykter för att de inte har pengar eller den utrustning som krävs.

Enligt den svenska skollagen ska utbildningen i skolan vara avgiftsfri. Lagen medger däremot att det får förekomma enstaka inslag som kan innebära en obetydlig kostnad för eleverna. Detta gäller både nu gällande skollag (1985:100) och den nya skollag (2010:800) som ska tillämpas på utbildningar från och med den 1 juli 2011.

⁵⁰ <http://www.majblomman.se/Att-salja/Bestall-studiematerial/>

Följande kan läsas i kapitel 10 (grundskolan)⁵¹ i den nya skollagen (2010:800):

Avgifter

10 § Utbildningen ska vara avgiftsfri.

Eleverna ska utan kostnad ha tillgång till böcker och andra lärverktyg som behövs för en tidsenlig utbildning samt erbjudas näringsriktiga skolmältider.

Avgifter i samband med ansökan om plats får inte tas ut.

11 § Trots 10 § får det förekomma enstaka inslag som kan medföra en obetydlig kostnad för eleverna.

I samband med skolresor och liknande aktiviteter får det, trots övriga bestämmelser i denna lag, i enstaka fall under ett läsår förekomma kostnader som ersätts av vårdnadshavare på frivillig väg. Sådana aktiviteter ska vara öppna för alla elever. Ersättningen får inte överstiga huvudmannens självkostnad för att eleven deltar i aktiviteten.

I förarbetet till den nya skollagen skriver regeringen att med obetydlig kostnad avses främst kostnader för en färdbiljett med allmänna kommunikationsmedel, mindre entréavgift till ett museum eller liknande. Eftersom även en obetydlig kostnad kan bli påfrestande om den är regelbundet återkommande krävs det emellertid att skolan noga överväger när och hur ofta sådana kostnader ska belasta föräldrar och elever. För skolresor och utflykter som medför mer än en obetydlig kostnad för eleverna är utgångspunkten att skolan ska stå för kostnaderna eller att eleverna helt frivilligt samlar in pengar. Nytt i den nya skollagen är att det har förtydligats att det inte är förbjudet att i enstaka fall under ett läsår låta kostnader för skolresor, utflykter eller liknande ersättas av vårdnadshavare på frivillig väg. Detta så länge aktiviteten är öppen för alla elever, det vill säga att samtliga elever får vara med oavsett om deras vårdnadshavare valt att bidra eller inte. Bidraget måste också både vara och framstå som helt frivilligt.⁵²

Skolinspektionen som har tillsynsansvar över förskoleverksamhet, skolbarnsomsorg, skola och vuxenutbildning granskar regelbundet alla skolor för att se att de följer de lagar och bestämmelser som finns för verksamheten. Skolinspektionens bedömning i dessa granskningar är att enstaka kostnader i skolan inte får vara större än:⁵³

- 300 kronor för en studieresa
- 100 kronor för ett studiebesök
- 100 kronor för aktiviteter kopplade till idrott och hälsa (friluftsdag)
- 100 kronor för klasskassa för en termin (frivillig schablonsumma i förväg).
- 700 kronor för läromedel, inklusive miniräknare, i gymnasial utbildning

Enligt Skolinspektionen kan dock belopp som var för sig bedöms som obetydliga tillsammans strida mot skollagen. Skolinspektionen menar därför att man måste göra en helhetsbedömning av samtliga kostnader som belastar en elev under ett läsår.

Rädda Barnen och Majblomman håller inte med Skolinspektionen om att ovanstående belopp kan kallas obetydliga. Majblomman har tittat närmare på detta och enligt deras undersökningar går smärtgränsen för många ekonomiskt utsatta familjer redan vid 20 kronor.

⁵¹ Motsvarande gäller även gymnasieskolan, särskolan och specialskolan. För gymnasieskolan gäller emellertid att huvudmannen får besluta att eleverna ska hålla med enstaka egna hjälpmedel. Bestämmelserna gäller även de friskolor som har rätt till bidrag av hemkommunen, detta för de elever som bidragen avser.

⁵² Prop 2009/10:165

⁵³ <http://www.skolverket.se/sb/d/467/a/4754>

Att många ekonomiskt utsatta familjer har svårt att klara av de avgifter som skolan tar ut för olika typer av aktiviteter visar sig även genom att antalet barnfamiljer som söker bidrag från föreningen för att finansiera skolaktiviteter har ökat. För att komma till rätta med detta problem anser Majblomman att kommunerna, förutom att se till att alla skolor följer skollagen, även bör ha en policy där det framgår hur avgifter i skolan ska hanteras. Majblomman anser även att alla kommuner bör ta fram riktlinjer för frivilliga insamlingar. (En frivillig insamling innebär enligt Majblomman att beloppets storlek såväl som att överhuvudtaget bidra till insamlingen ska vara frivilligt. Att klassen genom gemensamma arbetsinsatser sparar ihop pengar är också en frivillig insamling.) För att underlätta ett sådant arbete har Majblomman tagit fram en handbok om avgifter och frivilliga insamlingar som syftar till att ge politiker, skolpersonal och föräldrar tips på hur aktiviteter i samband med exempelvis friluftsdagar, studieresor och utflykter kan finansieras utan att de ekonomiskt utsatta barnen kommer i kläm. I handboken presenteras även exempel på hur en policy kring avgifter i skolan kan utformas⁵⁴.

Rädda barnen genomförde våren 2008 en undersökning där kommunerna tillfrågades om de hade antagit någon policy om avgifter i grundskolan. Det var 232 av Sveriges 290 kommuner som besvarade enkäten och av dessa var det 54 procent som svarade att de hade en sådan policy⁵⁵. I Majblommans årsrapport 2010 lyfts bland annat Uddevalla och Kalmar fram som föredömen vad gäller en policy kring avgifter i skolan. Uddevalla kommun beslutade år 2006 att ”När skolan arrangerar aktiviteter för eleverna ska det ske med skolans resurser och under skoltid”. Kalmar kommun har bestämt att elever och deras föräldrar inte ska behöva vara med och bekosta aktiviteter i kommunens skolor utan att dessa ska bekostas av skolan⁵⁶. Kalmar kommuns policy innebär också att föräldrar och barn inte ska behöva stå för matsäck i samband med utflykter.⁵⁷ Malmö som är den kommun i Sverige som har högst andel ekonomiskt utsatta barn har helt förbjudit avgifter i förskolan och skolan (endast barnomsorgstaxan har behållits).⁵⁸

Majblomman betonar att det är viktigt att i en eventuell kommunpolicy trycka på att det är bra att skolorna gör roliga saker tillsammans med barnen, till exempel anordnar utflykter och aktiviteter. Skolorna ska inte helt upphöra med denna typ av aktiviteter utan istället arbeta för att lösa finansieringen på andra sätt, antingen genom att skolan står för kostnaden eller att någon form av frivillig insamling genomförs. Majblomman anser också att det finns kommuner som har övertolkat skollagen genom att förbjuda all form av insamling i skolan (även frivilliga insamlingar) och istället lämnat över ansvaret för insamlingar till föräldrarna. Att insamlingen istället sker utanför skolans ram innebär ingen förbättring. För barnet har det ingen betydelse om insamlingen sker på skoltid eller fritid, det är fortfarande lika tufft att hamna utanför.

Att en kommun antar en policy kring avgifter i skolan behöver inte automatiskt betyda att alla kommunens skolor verkligen följer policyn. Det är därför viktigt att hitta former för att följa upp att policyn efterlevs.

⁵⁴ Majblommans riksförbund (2009b)

⁵⁵ Rädda Barnen (2008) s. 18

⁵⁶ Majblommans riksförbund (2010)s. 12-14

⁵⁷ Samtal med Ann-Sofie Lagercrantz (utvecklingsledare för sociala hållbarhetsfrågor på kommunledningskontoret) samt Kjell-Ove Pettersson (förvaltningschef på barn- och ungdomsförvaltningen) i Kalmar kommun

⁵⁸ <http://www.majblomman.se/barnfattigdom/Aktuella-kommentarer/Malmo-slopar-alla-avgifter-i-skolan/> 2010-08-24

Debatten om avgifter i skolan handlar till stor del om avgifter i samband med utflykter, studieresor och aktiviteter på friluftsdagar. I detta sammanhang bör det dock poängteras att det även finns andra typer av kostnader förknippade med att ha barn i förskola och skola, som inte traditionellt räknas som avgifter. Även dessa kostnader kan innebära att barn utestängs från gemenskapen.⁵⁹ Det kan till exempel röra sig om:

- Matsäck till utflykter eller frukt till fruktstund.
- Utrustning för friluftsdagar och andra aktiviteter, till exempel skridskor, hjälm, skidor, och cykel.
- Kostnader för klassfoto, skoldans, skoltröja och skolbaler.
- Insamlingar för gåvor till lärare, exempelvis vid avslutningar
- Inköp och medtagande av exempelvis maskeradkläder till musikalerna, teatrar eller andra former av uppträdande

Det är således viktigt att tänka på att även ovanstående mer indirekta kostnader kan innebära problem för ekonomiskt utsatta familjer. I varierande grad kan kommunen och skolorna underlätta för de ekonomiskt utsatta barnen även inom dessa områden, inte minst genom att de som arbetar inom skolan/förskolan är medvetna om att även denna typ av kostnader kan vara problematiska.

De problem som medtagande av matsäck kan innebära för ekonomiskt utsatta familjer kan undvikas genom att låta utflykten börja i matsalen där alla barnen hjälper till att göra matsäck. Ett annat alternativ är att skolan/förskolan i förväg gjort i ordning matpaket som delas ut till eleverna. I Kalmar är det skolan som står för all matsäck i samband med utflykter. När skolan ska göra en utflykt meddelar de måltidspersonalen som gör i ordning matsäckspaket till varje elev. Matsäckspaketet gäller speciellt om det krävs att barnen ska ta med sig matsäck regelbundet eller vid många tillfällen. Enligt Majblommans senaste enkät till lärare svarade 85 procent att de ber barnen ta med matsäck en till sex gånger per termin.⁶⁰

Skolan förutsätter ibland att barnen ska ta med sig egen utrustning vid friluftsdagar eller andra typer av aktiviteter. Det kan röra sig om skridskor, hjälm, skidor och cykel. Även här gäller det först och främst att vara medveten om att detta kan vara problematiskt för ekonomiskt utsatta familjer. För att inte riskera att dessa barn kommer i kläm kan skolorna bygga upp egna förråd med utrustning. Kanske finns det familjer som gladeligen skänker bort de urvuxna skridskorna eller cykeln som blivit för liten.

5.3.2 Skolhälsovården

Skolhälsovården har en viktig förebyggande funktion, även i detta sammanhang, genom att den ofta är den första instans som möter och fångar upp dessa barn. Oavsett problem går elever till skolsystem eller kurator för att prata och kan då få hjälp att hantera situationen. Det ger också en möjlighet för skolan att agera och stötta barnet vid behov. Att skolhälsovården är viktig i detta sammanhang har också uppmärksammats av Föreningen Majblomman som fördelar en del av sitt bidrag som en handkassa för skolsköterskor och kuratorer att använda vid akuta behov eller särskilt ömmande fall. År 2009 uppgick detta bidrag till totalt 479 000 kronor.⁶¹

⁵⁹ Majblommans riksförbund (2010) s. 8-14

⁶⁰ Ibid.

⁶¹ Majblommans riksförbund (2009c) s.7

5.3.3 Resor till skolan

I Västerås beviljas elever i grundskolan skolskjuts om avståndet till anvisad skola är minst två kilometer för barn i förskoleklass upp till skolår 3, minst tre kilometer för barn i skolår 4-6 och minst fyra kilometer för barn i skolår 7-9. Om barn i grundskolan väljer en annan skola än den som barnet blivit anvisad gäller inte rätt till skolskjuts. För gymnasieelever gäller att de får fria busskort om eleven har minst sex kilometer till skolan.⁶² Det finns emellertid kommuner i Sverige som har infört fria skolresor för alla elever oavsett hur långt eleven har till skolan. I Eskilstuna reser elever i grund- och gymnasieskolan fritt med kollektivtrafiken oavsett om de går på anvisad skola eller om de har valt en annan skola. Antalet resor har begränsats till fyra per dag och tanken är då att barnen ska kunna ta sig till och från både skola och en fritidsaktivitet. Även om anledningen till införandet inte var att utjämna skillnader i familjers ekonomiska förutsättningar när det gäller att skjutsa eller bekosta resor till skola och fritidsaktiviteter, har detta argument ändå förts fram i diskussionen kring införandet och ses som en av de positiva aspekterna med fria skolresor. Huruvida de sammanlagda effekterna av införandet är positiva eller negativa verkar det däremot finnas delade meningar om.⁶³

Värt att nämna i detta sammanhang är att när man ansöker om försörjningsstöd i Västerås så kan man beviljas busskort om resan till arbetet är minst tre kilometer fågelvägen.⁶⁴

5.4 Socialtjänst

Andra områden där kommunerna kan göra vägval för att underlätta ekonomiskt utsatta barns situation handlar till exempel om försörjningsstödet utformning. Den riksnorm som finns utgör ett golv, inte ett tak. Det är upp till varje kommun att avgöra hur stort det ska vara och det är också upp till varje kommun att bestämma på vilket sätt särskild hänsyn ska tas till hushåll med barn.⁶⁵

Ett närliggande område är bostadssituationen i kommunen. Det är viktigt för alla, och särskilt för barn, att ha ett hem där de kan bo tryggt. Det finns ett uttalat mål i Sverige att barn inte ska vräkas från sin bostad. Samtidigt är det så att den ekonomiskt utsatta situationen i vissa fall leder till att familjen inte kan betala hyran och därför vräks. I Socialstyrelsens skrift *Vräkningsförebyggande arbete - stöd till socialtjänsten och andra aktörer*, finns ett litet stycke som handlar om vikten av ett barnperspektiv i dessa ärenden. Här konstateras att barn alltid behöver en bostad och om föräldrarna är skilda så behöver föräldrarna ha varsin bostad där de kan umgås med sina barn. Det finns också stöd för detta i socialtjänstlagen som anger att hänsyn till barnets bästa ska beaktas när åtgärder rör barn. Så mycket mer råd när det gäller barnperspektivet i vräkningsärenden ger inte Socialstyrelsen, utan det är upp till varje kommuns socialtjänst att beakta detta.⁶⁶ Det är med andra ord viktigt att varje kommun har en plan för hur de ska arbeta vräkningsförebyggande och särskilt beakta barnens intressen.

⁶² <http://www.vasteras.se/forskolaskola/skolskjuts/Sidor/skolskjuts.aspx>

⁶³ Samtal med Peter Dädeby, Kollektivtrafiksamordnare Eskilstuna kommun

⁶⁴ Västerås stads riktlinjer för försörjningsstöd, gäller även för resor till praktik, öppenvårdsinsatser, arbetsträning, och jobbsökaraktivitet

⁶⁵ SOSFS 2003:5

⁶⁶ Socialstyrelsen (2008) s. 17

5.5 Fritid

Den tid då barn och ungdomar inte är i förskola eller skola är också ett viktigt område. Som nämnts tidigare så är ekonomiskt utsatta barn inte i samma utsträckning som andra barn aktiva i organiserade fritidsaktiviteter. Det är med andra ord viktigt att det finns aktiviteter som är tillgängliga för barn och ungdomar vars familjer inte har råd med medlemsavgifter eller särskild utrustning. Kommunerna kan bland annat se över avgifterna för Kulturskolan. Här har till exempelvis Kalmar halverat avgiften till Kulturskolan för alla barn för att underlätta för ekonomiskt utsatta barn.⁶⁷ Kommunerna kan också påverka de avgifter som föreningarna tar ut av sina medlemmar genom att ändra avgiften för de anläggningar som föreningarna hyr av kommunen. Även kommunernas ansvar för barnen under sommaren måste aktualiseras. För ekonomiskt utsatta barn kan det vara jobbigt när lärarna i början av höstterminen frågar barnen vad de gjort på sommarlovet eller vill att man ska skriva om sitt bästa sommarminne. Att det i varje kommun måste finnas kostnadsfria aktiviteter för barn under ledigheterna är en av de frågor som Majblomman och Rädda barnen driver. Det kan t ex röra sig om att organisera gemensamma badutflykter, erbjuda sommarjobb och kostnadsfria kollar. Både Majblomman och Rädda barnen pekar också på vikten av att kommunerna informerar om de kostnadsfria aktiviteter som kommunen erbjuder. Majblomman menar att barn i ekonomiskt utsatta hushåll särskilt måste prioriteras vad gäller denna information. Här är det återigen viktigt att komma ihåg att dessa familjer inte alltid har tillgång till Internet. I Majblommans kommunenkät 2010 ställdes bland annat frågor om fritids- och sommarlovsaktiviteter för barn. Av de 155 kommuner som besvarade detta frågeområde var det 91 kommuner som uppgav att kommunen själva eller tillsammans med samarbetspartners sätter ihop sommarlovsprogram. Att de erbjuder gratis lägerplatser eller kollar på loven var det däremot endast 19 kommuner som svarade.⁶⁸ Majblomman betalade år 2009 ut totalt 4,5 miljoner i bidrag till barn för sommarlovsaktiviteter. Bidragen gick exempelvis till semester/utflykter med familjen, sommaraktiviteter med kompisar eller möjlighet för barnen att delta i läger/koloni.⁶⁹

⁶⁷ Samtal med Ann-Sofie Lagercrantz, utvecklingsledare för sociala hållbarhetsfrågor på kommunledningskontoret i Kalmar kommun.

Största delen av verksamheten i Kalmars kulturskola kostar numera 350 kronor per termin.

⁶⁸ Majblommans riksförbund (2010) s. 8

⁶⁹ Majblommans riksförbund (2009c) s. 5-7

6. Vad görs i Västerås

Som nämnts tidigare så är det ett antal problemområden som återkommer när situationen för ekonomiskt utsatta barn diskuteras. För att få en uppfattning om hur dessa områden ser ut och hanteras i Västerås, och vilka erfarenheter som i dag finns kring ekonomiskt utsatta barn inom kommunen, så har olika informationskällor använts. Inledningsvis i utredningsarbetet inbjöds strategiskt utvalda personer inom Västerås stad till ett möte. Vilka personer som skulle bjudas in bestämdes tillsammans med sociala nämndernas stab. De som bjöds in till mötet uppmanades att fundera över om det fanns andra personer/funktioner som också borde delta. Vid mötet presenterade deltagarna sina erfarenheter av ekonomiskt utsatta barn utifrån sina respektive tillhörigheter, frågeställningar lyftes upp och information utbyttes. Deltagarna tog med sig frågeställningar tillbaka till sina respektive enheter för att diskutera vidare och sedan återkomma till utredningen. Mötesdeltagarna har sedan utgjort en referensgrupp som vi som utredare har vänt oss till för att samla in information, fakta, erfarenheter och kunskap. Kontakterna med referensgruppen har också lett vidare till ytterligare personer att intervjua och samla in material ifrån. Information om vad som sker i kommunen, samt hur olika enheter inom kommunen tänker kring ekonomiskt utsatta barn, kan på så vis sägas ha samlats in genom en form av snöbollsurval där den ena kontakten har lett vidare till den andra. De personer vi på det här viset har samlat in information ifrån representerar följande delar av kommunen: sociala nämndernas stab, pedagogiska nämndernas stab, kultur-, idrotts- och fritidsnämndens stab, proAros: grundskola, förskola, fritid och förebyggande, familjecentrum, Integrationsenheten och socialtjänsten. Representanter från den lokala Majblommeföreningen har också intervjuats.

Utöver detta har även informella samtal förts med föräldrar med barn i olika åldrar för att få en uppfattning om hur verkligheten ute i skolorna ser ut när det gäller till exempel hur information sprids, vad som gäller vid utflykter och insamlingar och så vidare. En enklare form av fokusgrupper har även genomförts med några grupper av barn i åldern 6-9 år där temat har varit pengar i största allmänhet: varför det är bra att ha pengar, vad man kan göra med pengar, hur det kan kännas om man inte har pengar när andra har, vad man skulle göra om man hade hur mycket pengar som helst och så vidare.

Detta kapitel bygger fortsättningsvis på den information som samlats in genom ovanstående kanaler

6.1 Politiken

Politiska inriktningar och beslut har givetvis en mycket stor inverkan både för ekonomisk utsatthet som sådan och för barn i ekonomiskt utsatta situationer. Västerås stad har ett barn- och ungdomsprogram som anger den politiska viljeinriktningen för hur arbetet med barn och ungdomar bör se ut och utvecklas.⁷⁰ I programmet står angivet som mål att förutsättningar ska skapas för att alla barn och ungdomar i Västerås ska växa upp under goda sociala villkor och ges möjlighet att utvecklas utifrån sina förutsättningar. Programmet utgår från FN:s barnkonvention och här finns uttalat att alla Västerås stads nämnder och styrelser ska ta hänsyn till barns och ungdomars synpunkter *i varje beslut där barn och ungdomar berörs*.

Ett sätt att göra detta är att använda en *barnchecklista*. En barnchecklista består av ett antal punkter att ta hänsyn till innan beslut fattas i frågor som rör barn och ungdomar. De pedagogiska nämnderna beslutade under våren 2008 att införa en checklista på försök under

⁷⁰ Västerås stads barn och ungdomsprogram

ett år. Våren 2009 förlängdes försöket med ett år då det visades sig att alltför få beslutsärenden hade åtföljts av en checklista. Ytterligare ett år senare konstaterades att det fortfarande fanns vissa brister i hanteringen av barnchecklistan men att den ändå utgjorde ett användbart hjälpmedel för att kontrollera att barnrättsperspektivet beaktas. Utifrån detta beslutade de pedagogiska nämnderna under våren 2010 att permanenta barnchecklistan. I samband med detta fattade även kommunstyrelsen ett beslut om att alla stadens nämnder och styrelser ska använda en checklista för att förbättra beslutsunderlagen i olika frågor. Syftet är också att barn och unga ska involveras i beslut som rör dem och på så vis också öka deras intresse för demokratifrågor.

De punkter som tas upp i barnchecklistan är:

1. Kommer beslutet på ett allmänt och/eller avgörande sätt, direkt eller indirekt, beröra barn/ungdomar?
2. Innebär beslutet att barns och ungdomars bästa sätts i främsta rummet?
3. Har barn och ungdomar fått uttrycka sin mening?
4. Har särskild hänsyn tagits till barn och ungdomar i behov av särskilt stöd?

Förutom att alla punkter ska besvaras med *ja* eller *nej* så ska svaren också motiveras. Huruvida barnchecklistan idag används på ett sådant sätt att den de facto leder till att beslut fattas som fungerar underlättande för ekonomiskt utsatta barn är än så länge oklart. Den bör dock kunna ge förutsättningar för att hänsyn tas till barn i allmänhet och ekonomiskt utsatta barn i synnerhet.

6.2 Försörjningsmöjligheter

En grundförutsättning för att minska antalet ekonomiskt utsatta barn är att minska andelen föräldrar som inte på egen hand klarar sin försörjning. Frågor som rör arbetsmarknad och sysselsättning är med andra ord av stor vikt i detta sammanhang. Extra viktigt är det när det gäller nyanlända invandrare eftersom deras barn utgör den största delen av de ekonomiskt utsatta barnen. För de personer som inte på egen hand klarar av att lösa sin arbetsituation så har kommunen ett ansvar. I Västerås är det Vuxenutbildningscentrum (VUC) som är beställare av vuxenutbildning och arbetsmarknadsåtgärder. Målet för VUC är att alla personer som skrivs in i verksamheten ska ut i egen försörjning så snabbt som möjligt. För att en person ska ha möjlighet att få ett arbete så kan det vara olika saker som behövs. När det gäller nyanlända invandrare krävs ofta en utbildningsinsats innan personen i fråga kan gå vidare. Utbildningen handlar i första hand om att så snabbt och effektivt som möjligt lära sig svenska. Därefter behövs ofta kompletterande utbildning och VUC erbjuder både grundskoleutbildning och gymnasieutbildning.

En förändring som märks tydligt hos VUC är att de personer som kommer som invandrare idag skiljer sig åt från dem som kom för bara några år sedan. Dagens invandrare kan ha kommit från liv i flyktingläger eller från samhällen utan fungerande strukturer och funktioner. Deras väg in i det svenska samhället är längre än vad den har varit för tidigare invandrargrupper. För tre år sedan hade ungefär 50 procent av dem som kom till VUC en yrkesutbildning eller en högskoleutbildning när de kom. Idag är det ungefär 50 procent som inte har någon som helst, eller mycket knapp, skolgång med sig i bagaget. Det här innebär att de förutom svenska även behöver till exempel matte och engelska på grundskolenivå innan de kan gå vidare till en gymnasial yrkesutbildning. I och med att invandrargruppen idag ser annorlunda ut jämfört med tidigare, så ställs också andra krav på de insatser och åtgärder som sätts in. Det är med andra ord viktigt med en hög kompetensnivå inom detta område så att utvecklingen av verksamheten följer de förändringar som sker i målgruppen. Idag finns en

upplevelse av att antalet kontakter med olika instanser som en nyanländ invandrare måste ha är för stort. Det är för många olika personer inblandade i varje enskilt ärende vilket skapar en tröghet i systemet och utgör ett stressmoment för den enskilde som får svårt att hålla isär VUC, utbildningsanordnaren, Integrationsenheten, socialkontoret, jobbcoachen, arbetsförmedlingen och så vidare.

När det gäller personer som inte i första hand är i behov av utbildning utan istället av arbetsmarknadsåtgärder av andra slag så är det AMA-arbetsmarknad som tillhandahåller dessa. Hos AMA kartläggs personens kompetens, erfarenhet och intressen och utifrån detta skrivs en individuell handlingsplan. Inom AMA kan personen sedan, utifrån sina behov, få rehabilitering, praktik, kompetensutveckling och hjälp med matchning. AMA har både egen verksamhetsförlagd praktik och praktikplatser på företag på den reguljära arbetsmarknaden.

6.2.1 Barnomsorg på obekväma tider

Som tidigare nämnts så räcker det inte bara att ordna arbete och sysselsättning åt föräldrar, det måste också finnas en väl fungerande barnomsorg oavsett vilken veckodag eller vilken tid på dygnet som jobbet utförs. När det gäller barnomsorg på obekväma tider i Västerås så har den kommunala utföraren tilldelats medel för att tillgodose dessa behov. Det innebär att det finns en förskola som är öppen på kvällar, nätter och helger. I dagsläget är cirka 60 barn inskrivna och de är i åldern 1-12 år. För att få en plats ska behovet vara regelbundet och kontinuerligt och alla andra möjligheter ska vara uttömda. I övrigt ska de kommunala förskolorna ha öppet från klockan 6.30 till klockan 18.00. Vid särskilda dokumenterade skäl finns utökad verksamhet från klockan 06.00 till klockan 19.30. De enskilda verksamheterna har i regel öppet tio timmar, men de kan vara flexibla.

6.3 Socialtjänsten

Socialtjänsten består av ett antal olika enheter som på olika sätt möter vuxna och barn i behov av stöd. Förutom socialkontoren (barn och ungdomskontoret, ekonomi och vuxen missbruk) hör även socialjour, familjerätt, familjerådgivning och råd och stöd, med familjebehandlare och kvinnocentrum, hit. Det är socialkontor ekonomi som handlägger försörjningsstödet.

6.3.1 Försörjningsstöd

I Västerås stads riktlinjer kring Ekonomiskt bistånd, som är ett vägledande komplement till Socialstyrelsens allmänna råd om ekonomiskt bistånd (SOSFS 2003:5) finns ett stycke om just barnperspektiv. I detta står följande: *I bidragshushåll där det finns barn och ungdomar ska deras situation alltid uppmärksammas. När beslut rör barn ska barnens bästa alltid beaktas. I ärenden där det finns barn i familjen ska konsekvenserna för barnen alltid övervägas innan beslut fattas. Barnens situation ska dokumenteras i utredningen och i fortlöpande journalanteckningar.*⁷¹

Västerås stad följer riksnormen för försörjningsstöd men tar även viss extra hänsyn till barnfamiljer. Det man tittar särskilt på vid socialkontoren är barnfamiljer som varit i behov av försörjningsstöd under en längre tidsperiod. Om bidragsperioden överstigit 10 månader så kan ytterligare upp till 3 procent av prisbasbeloppet (1 272 kronor) per person beviljas för rekreation av något slag. Extra försörjningsstöd kan också beviljas för att barn ska kunna delta i föreningars fritidsaktiviteter eller delta i Kulturskolans undervisning. I riksnormen finns definierat hur stor del av försörjningsstödet som är tänkt att användas till barns lek och fritid. När barnet är under ett år uppgår denna del till 40 kronor per månad för att successivt öka till maximalt 440 kronor per månad. Normen ligger under Konsumentverkets beräkning av

⁷¹ Riktlinjer för handläggning av ekonomiskt bistånd

skäliga kostnader per månad för lek och fritid. Konsumentverket beräknar att kostnaden för de yngsta barnen är 60 kronor per månad för att sedan öka successivt till 590 kronor. Här bör noteras att Konsumentverkets beräkning inte ligger i överkant utan att de till exempel utgår ifrån att barn upp till 10 år får begagnade cyklar⁷².

Enligt socialkontoren förekommer det också att föräldrar ansöker om extra bidrag för barnens skolaktiviteter. Det kan handla om till exempel deltagande i friluftsdagar eller utflykter. Att skolaktiviteter i Västerås kan medföra kostnader är också något som Föreningen Majblomman märker av. År 2009 beviljade de 66 bidragsansökningar från barnfamiljer i Västerås, om tillsammans 21 500 kronor, till skolaktiviteter. Socialtjänsten har kontakt med Majblommeföreningen och informerar familjer de möter om möjligheterna att söka bidrag från föreningen. De distribuerar även föreningens ansökningsblanketter och i de fall en familj får bidrag beviljat så räknas detta inte in i familjens samlade inkomst.

Barns/ungdomars inkomster från sommarjobb eller extrajobb på kvällar och helger ska redovisas, men de räknas inte heller in i familjens sammanlagda inkomst så länge de understiger ett halvt basbelopp⁷³. Det här gäller fram till och med ungdomen går ut gymnasiet. Från och med år ett på gymnasiet kan också barn som har föräldrar med låg inkomst söka ett extra tillägg från Centrala studiestödsnämnden (CSN). Det här extra bidraget räknas inte heller in i familjens inkomst.

Något som är vanligt att familjer söker extra bidrag för är glasögon, både till vuxna och till barn. Upp till åtta års ålder subventionerar landstinget glasöngonglas, men inte bågar, och därefter finns ingen subvention. Även detta är något som Majblommeföreningen har uppmärksammat både lokalt och nationellt.

Socialtjänstens arbetssätt gentemot dem som beviljas försörjningsstöd är att eftersträva normalisering. Familjerna ska sköta sin ekonomi på egen hand, ta hand om sina räkningar, se till att pengarna används till det de är avsedda för och så långt det är möjligt klara sig själva. I undantagsfall kan det hända att man går in och betalar fakturor direkt.

6.3.2 Vräkningsförebyggande arbete

Förutom när det gäller försörjningsstöd så är det också Socialkontor vuxen som kommer i kontakt med familjer som riskerar att avhysas från sina bostäder. Idag bedrivs ett aktivt vräkningsförebyggande arbete i Västerås gentemot alla som riskera att bli av med sin bostad, oavsett om det är barn inblandade eller inte. Alla hyresvärdar måste enligt hyreslagen meddela till socialtjänsten när de har hyresgäster som inte betalar sina hyror och detta måste de göra innan de går vidare och anmäler hyresgästen till Kronofogdemyndigheten. Varje månad kommer det in ungefär 250 anmälningar från hyresvärdar och i de flesta fallen handlar det inte om barnfamiljer. Under år 2009 verkställdes 45 avhysningar totalt och av dessa gällde 10 barnfamiljer. Totalt berördes 16 barn. Antalet avhysningar har legat ganska konstant de senaste åren.

När en hyresvärd hör av sig till socialtjänsten så åker en socialsekreterare hem till personen eller familjen ifråga för att få en bild av situationen. Det är med andra ord ett uppsökande arbete med målet att försöka hitta en lösning. Det handlar om ett pedagogiskt arbetssätt där tanken inte är att socialtjänsten går in och löser situationen utan att man hjälps åt att komma fram till en lösning som kan fungera även i ett längre perspektiv. Det kan till exempel handla om att den enskilde, eller en familj, kommer överens med hyresvärden om en

⁷² Konsumentverket 2009:8

⁷³ Ett prisbasbelopp är 42 400 kronor år 2010.

avbetalningsplan. I de fall socialtjänsten går in och tar hand om en hyresskuld så handlar arbetet om att se till att situationen inte uppstår igen. Det kan då röra sig om att hjälpa till med att planera sin ekonomi och att använda sig av banktekniska lösningar som autogiro och servicekonton.

I de allra flesta fall fungerar det här bra när det gäller barnfamiljer. I de fall det inte fungerar så kan det bero på att det är svårt att etablera kontakt med familjen. Man lyckas inte få till något samarbete. När det går så långt att en avhysning inte går att undvika och det är barn inblandade så görs alltid en barnavårdsanmälan då barn och ungdomskontoret kopplas in. Det är sällan en lösning hittas på en gång utan det kan ta en del tid. Lösningen för barnen kan då vara att under tiden bo hos till exempel någon släkting. I de fall barnets föräldrar är skilda så kan det lösas sig genom att barnet bor hos sin andra förälder. Det finns också jourlägenheter att tillgå om ingen annan lösning hittas.

6.3.3 Familjebehandlare

Familjebehandlingsverksamheten är en del av socialtjänstens råd och stöd verksamhet. Föräldrar i behov av stöd och hjälp i sin föräldraroll kan själva söka hjälp från familjebehandlingen men de kan också komma dit via myndighetsbeslut. De familjer som familjebehandlarna möter ser mycket olika ut, det de har gemensamt är att de inte får relationerna inom familjen och vardagen att fungera. Det är inte ovanligt att ekonomin är ett grundproblem hos dessa familjer. Det kan handla om att resurserna är knappa och inte räcker till, vilket kan leda till konflikter mellan föräldrar och barn. Det kan också handla om att föräldrarna av olika skäl inte kan hantera sin ekonomi och därför inte förmår tillgodose sina barns ekonomiska behov. Det kan bero på till exempel att föräldrarna är skuldsatta, kreditkortsköp som gått över styr, missbruksproblematik och så vidare. Det kan också bero på en kognitiv oförmåga hos föräldrarna. Familjebehandlarna kan med andra ord möta de barn som lever i en ekonomiskt utsatt situation utan att familjen egentligen är ekonomiskt utsatt. Utsattheten beror då på föräldrarnas oförmåga att hantera familjens ekonomi.

Det är sällan ekonomin är det enda problemet i de familjer som familjebehandlarna möter, men det är vanligt förekommande. Familjebehandlarna jobbar lösningsfokuserat för att se vad som behövs i varje enskilt fall för att komma till rätta med problematiken. Till en början handlar det om att ta reda på föräldrarnas vilja att lösa problemet och deras förmåga att klara av det. Utifrån situationen handlar det sedan om att stötta föräldrarna samt att tillsammans hitta vägar för att de framöver ska klara sig utan stöd. Behandlingen ska vara en hjälp till självhjälp. Tillsammans ser man över ekonomin, planerar utgifter och inkomster, diskuterar vad man ska göra om pengarna tar slut och informerar om vart man kan vända sig för att få hjälp.

En viktig erfarenhet från familjebehandlingen är just att det finns barn som är ekonomiskt utsatta utan att familjen egentligen är det. Dessa barn lever varken i familjer med låg inkomststandard eller i familjer med försörjningsstöd och ändå tillgodoses inte deras ekonomiska behov. De här barnen finns i alla områden i Västerås men de syns inte i statistiken.

6.4 Andra sociala verksamheter

Förutom socialtjänsten så finns en rad verksamheter som möter barn och familjer i Västerås, oavsett om de är i behov av stöd av något slag eller inte. I stadsdelarna finns åtta familjecentrum som utgör en sorts ”första linjen”. Familjecentrum är en öppen verksamhet där alla som arbetar har tystnadsplikt och där det inte förs några journaler. De erbjuder stöd och vägledning till alla föräldrar, barn och ungdomar. Oavsett vilka frågor eller problem som dyker upp så ska familjecentrum kunna hjälpa till. Det kan handla om att lösa frågan direkt eller att hjälpa till genom att lotsa vidare till rätt instans. Det är olika typer av verksamhet som bedrivs vid familjecentrum. Förutom att man erbjuder samtal med fokus på föräldraskapet och barnen så anordnas även föräldrautbildningar, temakvällar och vissa aktiviteter under loven. Familjecentrum samarbetar även med mödravårds- och barnavårdscentraler. Vid familjecentrum finns också öppna förskolor där föräldrar med små barn kan träffas och delta i olika aktiviteter. Utöver verksamhet som bedrivs vid familjecentrum och öppna förskolan så finns även områdessamordnare vars funktion är att samordna olika nätverk i respektive stadsdel. Det handlar då om till exempel lokala brottsförebyggande råd, föreningssamverkan, nattvandring, vandrande skolbuss, skapande av mötesplatser samt olika arrangemang för alla boende i stadsdelen.

Inom fritid och förebyggande finns flera verksamheter där man har direktkontakt med barn och ungdomar utan vuxna ”mellanhänder”. Inom fritid och förebyggande arbetar man på olika sätt med att fånga upp barn och ungdomar generellt. Det handlar både om att skapa en meningsfull vardag och fritid för alla barn och unga i Västerås, men också om att se, stötta och hjälpa dem som på olika sätt inte mår bra, far illa eller riskerar att göra det. Inom enheten finns IDA (inkludering, delaktighet, aktivitet), fritidsklubbar och fritidsgårdar, samt förebyggarcentrum med sina verksamheter: barnpilotverksamheten, barnombudet, Here4U, skolcoacher och alkohol- och drogprevention. Inom IDA och barnpilotverksamheten finns mycket erfarenheter och kunskap kring barn i ekonomiskt utsatta situationer.⁷⁴

6.4.1 Erfarenheter från barnpilotverksamheten

I Västerås finns en *barnpilotverksamhet* som sedan år 2003 arbetar med att uppmärksamma barn som far illa eller riskerar att göra det på olika sätt. Verksamheten går ut på att rekrytera och utbilda *barnpiloter* inom de arbetsplatser där man på olika sätt kommer i kontakt med barn. Hittills har drygt 600 personer från skola, förskola, barnavårdscentral, vuxenpsykiatri, Mimer, LSS-verksamhet med flera, rekryterats och utbildats.

Varje år anordnas fortbildningsdagar för barnpiloterna kring olika teman, hela tiden med tanken om att arbeta förebyggande och att aktivt ingripa som grund. Västerås stad ordnade i april 2010 en utbildningsdag för barnpiloterna som handlade om barn i ekonomiskt utsatta familjer. Detta för att öka kunskapen och medvetenheten om dessa barn samt för att lära sig vad de som arbetar med barn kan göra för att stödja ekonomiskt utsatta barn. Inbjuden föreläsare var Lena Holm, som är generalsekreterare för Majblommans riksförbund.

Under arbetet med temat har det blivit tydligt att ett viktigt område att arbeta med även i Västerås är attityder. Barnpilotverksamheten lyfter fram problematiken kring hur vi tänker kring ekonomiskt utsatta barn och deras familjer och hur de blir bemötta i sin vardag. Ser vi dem som hopplösa socialfall eller som folk i allmänhet? Det är lätt att generalisera och tro att alla är likadana; men alla familjer är olika och det räcker inte att hitta en lösning, utan det är

⁷⁴ Barnpilotverksamheten är en del av Västerås stads förebyggande arbete riktat mot barn, ungdomar och deras föräldrar. Arbetet sker i samarbete med polismyndigheten i Västmanlands län och Landstinget Västmanland.

nödvändigt att jobba med varje familj utifrån just deras situation. Det går heller inte att utifrån en ”yta” säga vilka familjer som har det sämre ställt. För att nå även dem som inte är i uppenbart behov av stöd är det därför bra med generella insatser som omfattar alla och inte är utpekande. Utbildningen har fungerat som en ”ögonöppnare” för många och önskvärt vore om fler kunde ta del av detta.

6.4.2 IDA – Inkludering, Delaktighet, Aktivitet

IDA-verksamheten startade som ett samarbetsprojekt hösten 2006 mellan kultur-, idrotts- och fritidsnämnden, förskolenämnden, grundskolenämnden och individ- och familjenämnden. Idag är verksamheten permanentad. Målsättningen med verksamheten är att arbeta aktivt i socialt utsatta områden för att höja attraktiviteten på skolor och förskolor i området, höja skolelevernas studieresultat, stödja föräldrar i sitt föräldraskap och att öka antalet medarbetare med olika etnisk, språklig och kulturell kompetens. Verksamheten har tre övergripande arbetsområden: modersmål/språk och kommunikation, familjestöd samt passion/kultur. Vid projektstarten bedrevs IDA-verksamheten vid tio utvalda förskolor och skolor. I och med permanentningen beslutades att verksamheten ska byta områden och skolor vid behov.

En viktig del av IDA-arbetet handlar om att få föräldrar mer delaktiga i sina barns vardag. Det handlar om att jobba med föräldraskap och familjesammanhållning genom gemensamma aktiviteter och genom föräldrautbildningar. Även skolpersonal får handledning i hur man kan jobba med familjer i ett mer långsiktigt perspektiv. Utifrån temat passion/kultur samarbetar IDA med bibliotek, teater, fritidsgårdar, fritidsklubbar, föreningar, Kulturskolan och företag. Genom detta ska möjligheter skapas för barn och ungdomar i det aktuella området att hitta aktiviteter och uttrycksformer som är utvecklande och skapar en känsla av sammanhang och meningsfullhet.

Eftersom verksamheten i första hand bedrivs i socialt utsatta områden så kommer de som arbetar med IDA i kontakt med många ekonomiskt utsatta barn. Deras erfarenhet är att skillnaden mellan olika områden i Västerås är otroligt stor. Beroende på var man bor och vilka ens föräldrar är så har barn mycket olika levnadsvillkor. De bekräftar bilden av barn som inte deltar i fritidsaktiviteter, som inte har den utrustning som behövs för skolaktiviteter och som sällan lämnar sitt bostadsområde.

När det gäller utrustning som till exempel skridskor och cyklar, så finns det skolor inom IDA där man har börjat bygga upp förråd med lånesaker så att alla barn ska kunna delta i all undervisning. Det som på andra skolor lyfts fram som problem, till exempel att hålla skridskorna slipade, upplevs inte alls som något problem här. Det som behövs förefaller att vara en engagerad vaktmästare eller annan personal som ser till att slipa skridskor, laga punkor och hålla ordning på sakerna. Det handlar mycket om att ha rätt inställning och en positiv attityd till barnen och att ordna aktiviteter på ett sådant sätt att det inte utesluter vissa. På en av förskolorna som deltagit i IDA berättar man att eftersom man vet att många av föräldrarna är ekonomiskt utsatta så ber man dem inte att skicka med barnen matsäck när de ska göra utflykter. Istället tar man med mellanmål eller frukt från förskolan innan man går iväg. Det ses inte som något problem.

En viktig del inom IDA handlar om att hjälpa barn att komma igång med fritidsaktiviteter. Att organiserade föreningsaktiviteter kostar för många märks tydligt. Ett exempel på det är att barn kan diskutera hur mycket medlemsavgiften är i olika idrottsföreningar och utifrån detta bestämma sig för att byta lag. Ett sätt att få de barn som idag inte är föreningsaktiva till föreningsaktiviteter, är att erbjuda dem att prova. Tillsammans med ett antal föreningar i staden så bedriver IDA en prova-på-verksamhet som heter Try it. Den här verksamheten vänder sig till alla barn i Västerås, inte bara dem som bor i områden med IDA.

Under två sommarlovsveckor får alla barn som vill, prova på en rad olika föreningsaktiviteter. De föreningar som deltar får bidrag för detta, men måste som motprestation erbjuda barnen någon form av aktivitet även under resten av året. Try it-veckorna låg tidigare under början av sommaren, men i och med att det mesta av kommunens och föreningarnas övriga sommarlovsaktiviteter också låg i början av lovet så har man nu flyttat prova-på-veckorna till slutet av sommaren.

Även om Try it upplevs som något positivt så finns det, hos medarbetare inom IDA, en känsla av att man erbjuder barnen aktiviteter med ena handen och sen rycker man bort dem med den andra. Barnen får en möjlighet att prova på, men i det långa loppet har de sällan råd att fortsätta vara aktiva. De aktiviteter som föreningarna erbjuder gratis under resten av året blir aldrig riktigt desamma som de ordinarie föreningsaktiviteterna.

6.4.3 Integrationsenheten

Cirka 350 barn i Västerås lever i familjer som har kommit nyligen till Sverige och som får introduktionsersättning från Integrationsenheten. I statistiska sammanhang likställs introduktionsersättning med försörjningsstöd så dessa barn ingår därmed, enligt Rädda Barnens definition av barnfattigdom, i kategorin ekonomiskt utsatta med försörjningsstöd. I den allmänna information som Integrationsenheten ger till vuxna nyanlända så ingår att informera om vikten av att barn har fritidsaktiviteter, hur detta kan fungera och vilka alternativ som finns. För att särskilt jobba med detta så driver enheten för närvarande ett fritidsprojekt som riktar sig till barnfamiljer. En person är anställd för att jobba med detta och tar kontakt med alla barnfamiljer som varit här ett tag för att informera om vad som finns. En viktig del i det hela är att engagera både barn och föräldrar och att se även föräldrarnas deltagande som ett led i integrationsprocessen.

Om ett barn blir intresserad av en särskild fritidsaktivitet så kan projektet gå in och ge ekonomisk hjälp med upp till 80 procent av kostnaden för avgifter av olika slag samt för eventuell utrustning. Projektet informerar inte enbart om föreningsverksamhet utan samarbetar även med kommunal verksamhet som fritidsklubbar, fritidsgårdar och Kulturskolan.

6.5 Skola och barnomsorg

Skola och barnomsorg är barns och ungas vardag och en viktig plats för alla drygt 28 000 barn som bor i Västerås.⁷⁵ Att flera av de problemområden som lyfts fram kring ekonomisk utsatthet gäller just barnomsorg och skola är med andra ord inte så konstigt. Det är i samband med dessa områden som attitydproblemen ofta lyfts fram. Det handlar om oförstående lärare, aktiviteter som kostar pengar, avsaknad av idrottsutrustning och lämpliga kläder och om fruktstunder och matsäckskrav. Hur det här hanteras och upplevs skiljer sig åt mellan olika skolor.

År 2009 fick sju kommunala grundskolor, tre fristående grundskolor samt några gymnasieskolor kritik av Skolinspektionen angående just avgifter i skolan. I majoriteten av fallen handlade det om avgifter i samband med friluftsdagar som inte ansågs utgöra en låg kostnad. I övriga fall gällde det insamling till skolresa som anordnades av föräldrar, en resa inom ramen för gymnasieutbildning samt obligatorisk självrisk för datorer. Alla berörda skolor har tagit åt sig av kritiken och genomfört förändringar i enlighet med denna. Samtidigt har föräldrar till elever på en av högstadieskolorna berättat att kritiken, och skolans beslut att

⁷⁵ Avser barn i åldern 0-17 år 2009-12-31

avstå från kostnadskrävande friluftsdagar, ledde till irritation hos föräldrarna på skolan. Det uppstod diskussioner där föräldrarna hade mycket liten förståelse för beslutet.

Något som dock är vanligt, både inom förskola och skola, och som de flesta kanske inte direkt tänker på men som är ett av de problemområden som lyfts fram; är att skolor ordnar utflykter där barnen förväntas ha med sig både lättare matsäck och riktig lunch. Föräldrar berättar också att det inte är ovanligt att skolorna låter barnen ta med en mindre ”glasspeng” eller en större ”pizzapeng” vid utflykter. Att få ta med lite egna pengar att köpa glass eller pizza för, är något som uppskattas av de allra flesta barnen och det är inget problem för majoriteten av föräldrarna. Samtidigt är det ett typiskt exempel på en vardagssituation som kan bli jobbig för de ekonomiskt utsatta familjerna. Om man som förälder vet att alla andra barn kommer att ha med pengar och man själv inte har några att ge sitt eget barn så hamnar man i en svår situation. En del kan lösa detta genom att göra omprioriteringar, andra kan ”glömma” att skicka med pengar och hoppas att det löser sig med hjälp av en snäll lärare och ytterligare andra har ”sjuka” barn de dagar det ordnas aktiviteter där det behövs pengar. Att det finns lärare som löser situationen för vissa barn är ett faktum. Barnombudet i Västerås har i samtal med lärare träffat dem som berättat att de tar pengar ur egen fick när de vet att det kommer att komma barn som inte har med matsäck, eller fickpengar, till utflykten. Det förekommer också att andra föräldrar skickar med extra matsäck till barn som inte har.

När det gäller fickpengar så är det förutom att vara ett exempel på en jobbig vardagssituation för en hel del familjer också ett exempel på att skolan har försökt lösa ett problem och istället, oavsiktligt, skapat ett annat. Problemet man velat lösa handlar om att när skolan åker på utflykt så har det hänt att några barn haft med sig en hel del pengar att handla för medan andra inte haft med något, vilket har lett till kontroverser. För att lösa detta har skolan helt enkelt valt att reglera summan barnen får ta med istället för att helt förbjuda egna pengar.

Som framkom av Skolinspektions rapport så handlar den kritik skolorna i Västerås fick i huvudsak om avgifter i samband med friluftsdagar. Det förekommer inte idag att de kommunala skolorna organiserar exempelvis skolresor där eleverna förväntas betala för att kunna åka med. Däremot är det vanligt att föräldrar tillsammans organiserar både resor och utflykter utanför skoltid. En vanlig modell för detta är att alla elever varje termin betalar in en summa pengar till en gemensam kassa för att på så vis spara ihop till en resa. Hur olika föräldragrupper hanterar att vissa barn inte har bidragit med sin andel varierar. Det är också vanligt att insamlingen kombineras med arbetsinsatser av olika slag, till exempel försäljning av majblommor, strumpor eller tulpaner, eller att klassen ordnar ett skoldisco eller liknande. I dessa fall blir den enskilda elevens ekonomiska insats mindre, vilket ökar chansen att barnen i ekonomiskt utsatta familjer också kan delta. Samtidigt är det inte alltid insamlingar ordnas på ett sådant sätt. Häromåret skrev barnombudet i Västerås en krönika i Vestmanlands Läns Tidning (VLT) som rörde ekonomisk utsatthet vilket gav ett stort gensvar. Många föräldrar hörde av sig och berättade att de hade svårt att leva upp till de ekonomiska förväntningar och krav som finns på barn och unga idag. Insamlingar av olika slag i skolan var ett område som flera tog upp. Det kunde handla om att klassen bestämt att de skulle sälja något särskilt, för att på så vis få in pengar till klasskassan, och att varje barn måste sälja ett visst antal. Om barnet inte lyckas sälja sitt antal så blir föräldrarna tvungna att köpa det som är kvar, vilket kan bli dyrt.

Som nämnts tidigare så beviljade Majblommeföreningen i Västerås bidrag på 21 500 kronor till skolaktiviteter under år 2009. Det är den enskilt största posten i lokalföreningens bidragsfördelning. En stor del av dessa pengar gick till just skolresor, men det är även andra aktiviteter i skolan som kostar pengar och som föreningen beviljar bidrag för. Till exempel så förutsätts barnen ha skridskor på vintern och cykel och cykelhjälm på sommaren. Även detta

var något som föräldrar hörde av sig till barnombudet om, i samband med krönikan i VLT. Det handlade både om svårigheter att ge barnen vad de ville ha i form av kläder och prylar, men också svårigheter med att leva upp till det skolan förväntade sig att barnen skulle ha i form av till exempel idrottsutrustning/kläder och utflyktskostnader. Det är inte många skolor idag som har ett förråd med extra utrustning och de som har detta håller inte alltid utrustningen i gott skick. Det kan finnas skridskor i rätt storlek att låna på vissa skolor, men det är inte säkert att de är slipade.

6.5.1 Elevhälsa

Skolhälsovården har som vi tidigare sett lyfts fram som en viktig instans i och med att det inte är ovanligt att barn går med sina olika problem till skolsköterskan eller kuratorn för att prata. Även i Västerås händer det att föreningen Majblomman ger bidrag till handkassa till skolsköterskor för att de ska ha medel att använda i akuta situationer. Under år 2009 genomförde pedagogiska nämndernas stab en kartläggning av elevhälsan i grundskolan och gymnasieskolan åt grundskolenämnden respektive utbildnings- och arbetsmarknadsnämnden. I materialet konstateras att det är svårt att få en entydig bild av hur det ser ut i Västerås skolor beroende på att personalkategorier kan gå in i varandra, att personal jobbar inom olika enheter samt att vissa friskolor köper in tjänster per timme vilket gör det svårt att jämföra. Här konstateras också att när det gäller elevhälsa så finns det även andra personalkategorier som är viktiga, till exempel fritidsledare och beteendevetare.

När det gäller kategorierna skolsköterska och kurator så fanns det vid tiden för kartläggningen 0,88 skolsköterskor per 400 elever inom proAros grundskolor och 0,64 per 400 elever hos de fristående grundskolorna. Motsvarande andelar för kuratorer var 0,8 hos proAros och 0,36 hos friskolorna. I proAros gymnasieskolor fanns det 0,6 skolsköterskor per 400 elever och 0,48 kuratorer. I samband med kartläggningen så avsatte grundskolenämnden en miljon kronor för att stärka arbetet kring elevhälsan.

Riksföreningen för skolsköterskor och svenska skolläkarföreningen har tillsammans tagit fram rekommendationer för hur stort antal elever en skolsköterska respektive skolläkare bör ha ansvar för. Enligt deras rekommendationer bör det finnas en skolläkare på 4000 elever och en skolsköterska på 400 elever. Samtidigt bör antalet skolenheter inom tjänstgöringsområdet, avståndet mellan enheterna, social tyngd, elevernas behov och tillgång till annan elevvård särskilt beaktas vid bemanningsplanering.⁷⁶

6.5.2 Frukost i skolan

Så länge barnen går på fritids har de möjlighet att äta frukost i skolan men när de blir äldre så upphör detta. Det finns dock ett par högstadieskolor i Västerås som erbjuder eleverna frukost till en mindre kostnad. Anledningen till detta är i första hand att förbättra studieresultaten och minska oro i skolan. Om skolan får kännedom om att det finns elever som borde äta frukost på skolan men som inte gör detta på grund av ekonomiska orsaker, har man försökt fånga upp dessa elever och erbjudit dem att äta gratis. Det kan vara till exempel lärare, skolsköterska eller genom kontakter med socialkontor som dessa elever uppmärksammas. För att inte peka ut de elever som inte har råd, så får alla som vill äta frukost köpa frukostkuponger i förväg. De som inte har råd får sina kuponger gratis. Vid själva frukosttillfället kan ingen veta vilka som har betalat för sina kuponger och vilka som har fått dem gratis. Tidigare var det ytterligare en skola som erbjöd frukost, de fick dock sluta med detta på grund av att de inte hade tillräckligt med personal tidigt på morgonen.

⁷⁶ Svenska skolläkarföreningen och Riksföreningen för skolsköterskor (2010) s. 9

Huruvida det här är ett bra sätt att verkligen fånga upp de elever som har behov råder det lite olika meningar om. Vissa inom skolan menar att det är många elever som man missar eftersom man helt enkelt inte har kännedom om deras situation. Något förslag till bättre lösning har dock inte framkommit.

6.5.3 Barnomsorgstaxan

Barnomsorgstaxan i Västerås baseras på föräldrarnas inkomst samt barnens vistelsetid i förskola eller på fritids. Försörjningsstöd räknas inte som avgiftsgrundande inkomst, så hushåll som enbart lever på försörjningsstöd betalar inte någon barnomsorgsavgift. Maxtaxan är för närvarande 1 260 kronor per månad. Har en familj fler än tre barn så betalas ingen avgift från och med barn nummer fyra. Barnomsorgstaxan i Västerås har nyligen setts över och ett nytt sätt att ta ut avgiften infördes från och med den 1 januari 2010. Tidigare skickades ingen faktura ut till de hushåll där den gemensamma inkomsten var lägre än 12 000 kronor. Hushåll med lägre inkomst var således avgiftsbefriade. Med det nya systemet finns i teorin inte längre någon inkomstbaserad avgiftsbefrielse utan tanken är att alla ska få en faktura. Dock är det så att om fakturan understiger 100 kronor så skickas den inte ut. Enligt pedagogiska nämndernas stab så infördes det nya systemet på grund av att det fanns ett problem med föräldrar som var avgiftsbefriade och som därför inte riktigt tog till vara sin förskoleplats. De kunde till exempel ta sitt barn från förskolan utan att meddela detta i tid och på så vis inte ta hänsyn till uppsägningstider. Att ha tomma förskoleplatser innebär en kostnad för kommunen och detta ville man komma till rätta med. Tanken med att skicka ut fakturor även till familjer med låga inkomster är att de på så vis ska känna att de äger en plats och att de då tar ett större ansvar för denna.

Förändringen har inneburit att det är fler hushåll idag som betalar barnomsorgsavgift jämfört med tidigare. Det innebär också att en familj med låg inkomst och ett barn som får en avgift på strax under 100 kronor inte får någon faktura, medan en annan familj med samma låga inkomst men två barn får en faktura eftersom avgiften då överstiger 100 kr. Med det nya systemet är det således inte familjens betalningsförmåga som avgör om avgiften ska betalas eller inte, utan istället kan det vara antalet barn som avgör. Att det här innebär att fler ekonomiskt utsatta familjer får en barnomsorgsfaktura att betala varje månad står klart. För dem som uppbär försörjningsstöd spelar det inte så stor roll eftersom försörjningsstöd inte är avgiftsgrundande, däremot kan det göra stor skillnad för de ekonomiskt utsatta familjer som idag inte har försörjningsstöd. Som vi såg tidigare (kapitel 4.2.4) så är det fler barn i åldern 0-6 år som lever i familjer med enbart låg inkomststandard jämfört med äldre barn. Det är med andra ord större risk att de ekonomiskt utsatta familjerna med barn i de lägre åldrarna inte har försörjningsstöd.

6.6 Kultur och fritid

Som framkommit tidigare så deltar barn i ekonomiskt utsatta familjer i lägre grad i organiserade fritidsaktiviteter jämfört med andra barn. Förhållandet är detsamma i Västerås. I Liv och Hälsa-undersökningen⁷⁷ som genomfördes våren 2010, framkom att 63 procent av alla elever i skolår 7 och 9 i Västerås är med i en förening av något slag. Om man här delar på de elever som har låg respektive medel eller hög socioekonomisk status så ser man en tydlig skillnad. Av de med låg socioekonomisk status är det drygt 44 procent som är med i någon förening, medan motsvarande andel bland övriga är 66 procent. Det finns även skillnader när det gäller i vilken omfattning man brukar träna något på sin fritid⁷⁸. Majoriteten av eleverna brukar träna, men det är 19 procent av dem med låg socioekonomisk status som svarat att de

⁷⁷ Se mer om Liv och Hälsa i kap. 7.3

⁷⁸ Frågan löd ”Hur ofta brukar du träna på din fritid, minst 30 minuter så att du blir andfädd/svettas?”

aldrig tränar på sin fritid att jämföra med 8 procent av dem med medel eller hög socioekonomisk status.

Att delta i organiserade aktiviteter genom en förening kan bli en dyr historia. Förutom medlemsavgifter och eventuella träningsavgifter som ska betalas, och som i vissa fall kan handla om flera tusen kronor per år, så tillkommer ofta också utrustning och särskilda kläder beroende på aktivitet. Att det här är något som inte alla har råd med är uppenbart och det tydliggör också vikten av att kommunen tänker och planerar kring barns och ungas fritid. Ett sätt för kommunen att stötta barns fritidsaktiviteter är att bevilja föreningar bidrag för sin verksamhet. År 2009 beviljade kultur-, idrotts- och fritidsnämnden närmare 22 miljoner till sammanlagt 140 föreningar för deras barn- och ungdomsverksamhet. Till det kommer också ett antal kulturföreningar, med verksamhet för barn och unga, som beviljas föreningsbidrag varje år. I detta är inte medräknat driftbidrag, bidrag för lovverksamhet och andra former av bidrag som föreningarna också kan ansöka om.

När det gäller föreningars kostnader för lokalhyra i anläggningar som bokas via kommunen, så tillämpas i Västerås en differentierad taxa. Hur mycket en förening betalar i hyra beror på hur dyr anläggningen är att driva. Föreningarna betalar inte den faktiska kostnaden för lokalanvändningen utan kommunen subventionerar den till en viss del. Även fast föreningsbidrag och lokalkostnad beräknas på samma sätt för exempelvis fotbollslagen i kommunen, så varierar kostnaden för medlemsavgift och verksamhetsavgift stort mellan olika klubbar.

6.6.1 Fritidsklubbar

För barn som går i skolår 4-6 finns runt om i Västerås 14 stycken *fritidsklubbar*. De flesta drivs i kommunal regi, men det finns också alternativa utförare. Det är en öppen verksamhet dit barnen kan gå efter skolan. På fritidsklubben finns personal som tillsammans med barnen planerar aktiviteter och verksamhet och här finns också möjlighet att äta mellanmål och vid skollov även lunch⁷⁹. För att få äta mellanmål tas en avgift på 150 kronor per månad ut. År 2009 var det 815 barn i Västerås som betalade för att få äta mellanmål på en fritidsklubb. Enligt uppgift från fritidsklubbarna så brukar det alltid vara ett antal barn som deltar i verksamheten men som inte har betalat avgift. Hur många det är varierar mellan de olika klubbarna. När det dyker upp barn som inte betalat avgift, men som ändå vill äta, så tar personalen kontakt med barnets föräldrar för att höra hur det ska vara. I vissa fall har föräldrarna glömt att betala och i vissa fall är inte tanken att barnen ska äta mellanmål på klubben.

Hur vanligt det är att familjer inte betalar mellanmålsavgift på grund av en ekonomiskt utsatt situation är svårt att säga. Däremot förefaller det råda en samstämmighet om att det förekommer. En allmän hållning hos fritidsklubbarna verkar vara att alla barn ska få mellanmål oavsett om föräldrarna har betalat eller inte. Är avgiften inte betald så får barnet äta ändå och kontakt tas med föräldrarna. I de fall där personalen känner till att barnet lever i en utsatt situation, ekonomiskt eller socialt, så erbjuds alltid barnet att äta. Det förekommer att familjer som har försörjningsstöd eller introduktionsersättning frågar hur de ska göra med avgiften och de uppmanas då att ta kontakt med sin handläggare för att eventuellt få utökad stöd.

⁷⁹ Västerås stad *Öppen Fritidsverksamhet för 10-12-åringar*

6.6.2 Fritidsgårdar

För de äldre barnen och ungdomarna finns 16 fritidsgårdar i Västerås som bedriver öppen verksamhet under kvällstid. Även här drivs majoriteten av gårdarna i kommunal regi och några av alternativa utförare. I Västerås stads handlingsplan för fritidsgårdsverksamheten står att målet med fritidsgårdarnas verksamhet är bland annat att de ska vara en plats som främjar ungdomars personliga och gemensamma utveckling. Vidare står i handlingsplanen att ungdomar som har en utsatt livssituation ska få den uppmärksamhet och omsorg som de behöver med hänsyn till sina förutsättningar. Anledningen till att detta lyfts fram som viktigt är att forskning visar att sociala skillnader påverkar både hälsa och skolresultat. Fritidsgårdarna ses med andra ord som ett sätt att minska de negativa effekter som utsatthet av olika slag kan medföra för ungdomar.⁸⁰

Även fritidsgårdarna träffar på barn och unga som är i en ekonomiskt utsatt situation och som man försöker möta på ett bra sätt utifrån det enskilda barnets behov. Diskussioner förs på vissa fritidsgårdar angående att eventuellt alltid ha bröd och smör stående framme för att bjuda hungriga ungdomar på. Att vara ”ung och hungrig” är i sig inte något utmärkande för ekonomiskt utsatta ungdomar, det kan kanske snarare ses som ett normaltillstånd; men tanken är också att personalen ska vara observant på de ungdomar man anar kanske inte alltid får mat hemma.

6.6.3 Kultur

När det gäller kultur, förutom det som bedrivs i föreningsform, så har kultur-, idrotts- och fritidsnämnden som mål under mandatperioden att tillgodose alla västeråsares rätt till ett kulturliv, oavsett om man på egen hand söker sig till kulturaktiviteter eller inte. Det handlar då inte enbart om att ta del av kultur, utan också om att utveckla ett eget skapande under professionell ledning. Det är Kulturskolan som fått i uppdrag att samordna detta och det gör de bland annat genom att stimulera kulturlivet ute i stadsdelarna. Även de som inte tar sig in till CuLTUREN, Växhuset eller till centrum i övrigt, ska nås av kultur. Genom verksamheten *kultur i skolan* ska alla elever i skolår F-9 få del av ett kulturutbud genom sin skola. Västerås stad har ansökt om och beviljats medel från Statens kulturråd för genomförande av satsningen *Skapande skola* för att ytterligare öka kulturaktiviteterna ute i skolorna.

Kulturskolan bedriver också undervisning i en rad olika ämnen. Det handlar om undervisning i olika instrument, dans, teater, skapande verksamhet, ensemblespel och så vidare. Det är möjligt att få avgiftsbefrielse för att delta i Kulturskolans undervisning om familjens sammanlagda förvärvsinkomst föregående år understiger tre inkomstbasbelopp, det vill säga 153 300 kronor.⁸¹ Möjligheten till avgiftsbefrielse har funnits sedan år 1997 och har sedan dess utnyttjats av ett par elever per år. Avgiftsbefrielsen omfattar terminsavgiften och instrumenthyra i de fall Kulturskolan hyr ut instrumentet i fråga. För att få avgiftsbefrielse måste man be om en särskild blankett. Information om detta finns nu på Kulturskolans hemsida, men inte i de broschyrer som delas ut i skolorna om verksamheten. Det förefaller heller inte som att denna information är tillräckligt spridd internt i kommunen då socialkontoren beviljar extra försörjningsstöd för deltagande i Kulturskolans aktiviteter. Inte heller fritidsprojektet inom Integrationsenheten hade kännedom om denna möjlighet utan beviljar även de extra medel för detta. Möjligheten till avgiftsbefrielse förefaller med andra ord vara ett område som det går att utveckla.

⁸⁰ Västerås stad *Handlingsplan för Västerås stads fritidsgårdsverksamhet*

⁸¹ Inkomstbasbeloppet 2010 är 51 100 kronor.

6.6.4 Lovaktiviteter

Sommarlovet lyfts i olika sammanhang fram som en period som kan vara extra jobbig för ekonomiskt utsatta barn. Andra barn åker på semester medan dessa barn blir kvar hemma utan något särskilt att göra. I Västerås ordnas en hel del aktiviteter för barn och unga under sommaren. Dessa aktiviteter har inte i första hand kommit till för att underlätta för ekonomiskt utsatta barn, utan det är aktiviteter som vänder sig till alla barn i Västerås oavsett ekonomisk situation. Ett exempel på detta är de aktiviteter som fritidsgårdarna anordnar under sommaren och som kallas för *Högtryck*. Inom ramen för högtryck erbjuds alla elever i skolår 6-9 att delta i ett antal olika temaveckor. Sommaren 2010 fanns det 20 olika teman att välja mellan och de handlar om idrott, musik, äventyr, friluftsliv, djur, motor, hälsa, journalistik, tjejgrupp, drama och så vidare. Det går att anmäla sig till flera olika teman och varje vecka kostar 100 kronor. Veckorna hade ungefär 260 deltagare denna sommar⁸².

För de barn och ungdomar som inte är intresserade av att delta i en särskild temavecka så ordnar fritidsgårdarna också aktiviteter ute på Östra holmen hela sommaren. Dessa aktiviteter är det gratis att delta i och det krävs ingen föranmälan. Det är också gratis att åka med Elbafärjan ut till Östra holmen för alla upp till 16 år. Under dagarna kan man välja att till exempel lajva, spela volleyboll, fotboll, krocket eller bara bada och umgås med kompisar.

Från fritidsgårdarna administreras också den sommarsysselsättning som Västerås stad erbjuder elever som gått ut skolår 9 och där platserna lottas ut. Sommarsysselsättningen innebär att man jobbar sex timmar om dagen i tre veckor mot lön. För gymnasieungdomar anordnas kommunal sommarpraktik. Det är AMA arbetsmarknad som håller i praktikplatserna som sommaren 2010 bestod av 600 platser inom olika områden.

Det finns också möjlighet för de barn som vill att åka på kollo. Sommarkoloni genomförs i sex olika omgångar med tre veckor för de äldre barnen och två för de yngre. Kolloplatserna fördelas i stor utsträckning efter behov där de barn som av olika anledningar anses behöva kollovistelse får en plats. Alla barn som är på kollo har givetvis inte särskilda behov av detta, men där personal inom skola eller socialtjänst ser att det finns ett särskilt behov så försöker man tillgodose detta. Under sommaren 2010 var 270 barn på kollo antingen på Björnönen eller på Västeråsgården och till en kostnad av 50 kronor per dag. Även 50 kronor per dag kan vara mycket för en del familjer vilket ansökningarna till Majblomman visar. År 2009 beviljade lokalföreningen i Västerås 16 ansökningar, om totalt 12 660 kronor, till barnfamiljer för barns kollovistelse eller annan lägerverksamhet.

Ett annat sätt att ordna aktiviteter för barn och unga på sommarlovet är att stötta de föreningar som anordnar olika slags lovaktiviteter. Kultur-, idrotts- och fritidsnämnden beviljar varje år ett särskilt föreningsbidrag till föreningar som bedriver lovverksamhet. Sommaren 2010 beviljades 18 föreningar tillsammans närmare 280 000 kronor för detta ändamål.

⁸² Till lovaktiviteter som anordnas av staden ska också medräknas de aktiviteter som presenterats tidigare under avsnittet om IDA-verksamheten.

7. Hur upplevs situationen av barnen i Västerås?

Genom intervjuer, forskning och bloggar vet vi en del om hur barn upplever ekonomisk utsatthet. För att få veta mer om hur barn i Västerås tänker och upplever sin situation, har vi genomfört fokusgrupper med barn där vi pratat om pengar i ganska generella ordalag. Förutom fokusgrupper har vi också tagit del av sådant som barn och unga har skrivit på barnombudets blogg angående ekonomi och utsatthet. För att få ytterligare en mer generell bild av hur det ser ut i Västerås har vi tagit del av resultatet från årets *Liv och hälsa* undersökning som genomfördes under våren i skolår 7 och 9 på alla grundskolor i Västerås.

7.1 Fokusgrupper

Fokusgrupperna har bestått av 4-5 barn i åldern 6-9 år. I grupperna har vi pratat om varför det är bra att ha pengar, vad man skulle göra om man hade mycket pengar som helst och hur det kan kännas om man själv inte har några pengar när kompisarna har. Tanken med fokusgrupperna har inte varit att höra hur ekonomiskt utsatta barn i Västerås tänker, det finns ingen anledning att tro att detta skiljer sig från landet i stort, utan snarare att få en generell uppfattning om barns tankar kring pengar. De deltagande barnen kan antas representera ett ekonomiskt genomsnitt av barnen i Västerås.

Att materiella saker är viktigt för barn blir uppenbart i fokusgrupperna. När vi har pratat om varför det är bra att ha pengar och vad de skulle göra om de hade mycket pengar som helst, så är svaret tydligt: köpa saker. Om de hade mycket pengar som helst så skulle de köpa leksaker. De specificerar inte i så stor utsträckning vilka leksaker de skulle köpa utan snarare att de skulle gå in i en leksaksaffär och bara köpa allt de ville ha. De skulle också köpa (ny) mobiltelefon, I-pod, bärbar dator, tv-spel, dataspel, läsk och godis. En lyckligt lottad pappa skulle också få en Ferrari av sin son! Samtidigt som barnen pratar om alla saker de skulle vilja köpa så är de också jordnära. Pengar är bra att ha för att handla mat och betala hyran. Betalar man inte hyran så kan man bli uteliggare. De är också inne på att man ska spara pengar, majoriteten av barnen tar upp detta som något de skulle göra om de fick massor av pengar. Sparar man tillräckligt länge så kan man köpa något stort som kostar jättemycket.

Att man kan ha olika mycket pengar är barnen medvetna om. Skulle det vara så att man själv har mindre pengar än kompisarna, så säger flera att de tror att de i sådana fall skulle bli retade. Ett barn säger också att om man har mindre pengar än kompisarna så är det orättvist och då blir man arg och kanske elak mot någon annan.

Att de här barnen inte är så stora än märks när ett barn har en glasklar lösning för vad man ska göra om man inte har några pengar: det är ju bara att betala med kortet istället!

Det finns inte någon anledning att dra några långtgående slutsatser av dessa fokusgrupper. Däremot kan man säga att de bekräftar vad som tidigare framkommit om att det dels är viktigt för barn att ha "rätt" saker och dels att det finns en rädsla för att bli retad om man avviker.

7.2 Barnombudets blogg

Barnombudet i Västerås bad i december 2009 ungdomar i Västerås att skriva ner sina tankar om barnfattigdom. Så här skrev ett par av ungdomarna⁸³:

Tjej, 14 år

Oftast ser vi fattigdom som ex. uteliggare, tiggare osv. men fattigdom är mer än så. För de flesta är det normalt att bara gå till Ica och köpa bröd och mjölk, få julklappar, köpa kläder varje månad, gå på bio osv men det man inte ser är att fattigdom finns överallt. Pengar är ofta inte en självklarhet i dagens samhälle – på så sätt kan man vara utsatt ekonomiskt. När man dömer någon annan för att man inte har pengar eller rätt kläder är att vara utsatt på riktigt.

Kille, 15 år

Att bli retad i skolan för att man har annorlunda kläder (billiga)

Tjej, 15 år

Vi lever i ett normalt samhälle – vi medelsvenskar kanske inte tänker på att fattigdom finns så mycket bland oss men det finns överallt. Svårast kanske det är för barn med fattiga föräldrar – att vara omgiven av kompisar som hela tiden får nya kläder och saker. Kompisar som också får massor av julklappar och presenter. Fattigdom är även hemlösa.

Kille, 15 år

Fattigdom kan vara de som tidigare haft problem med alkohol och droger, i skolan de som inte är så välklädda. Att vara utsatt kan vara de som kommer till Sverige och inte får jobb.

Tjej, 13 år

Jag tror att de är fler än man tror, många blir av med sina jobb och då blir det sämre. När föräldrar skiljer sig, då får de hälften så mycket och då blir det svårare (så är det nog för många)

Tjej, 14 år

Att bli utsatt i skolan på grund av mobbning för att man har ”fel” kläder – man kanske inte har råd med dyra kläder.

Ungdomarnas blogginlägg kan sägas även de bekräfta resultat från tidigare undersökningar men uttryckt på ett mer nyanserat och mognare sätt än de yngre barnens tankar och åsikter i fokusgrupperna.

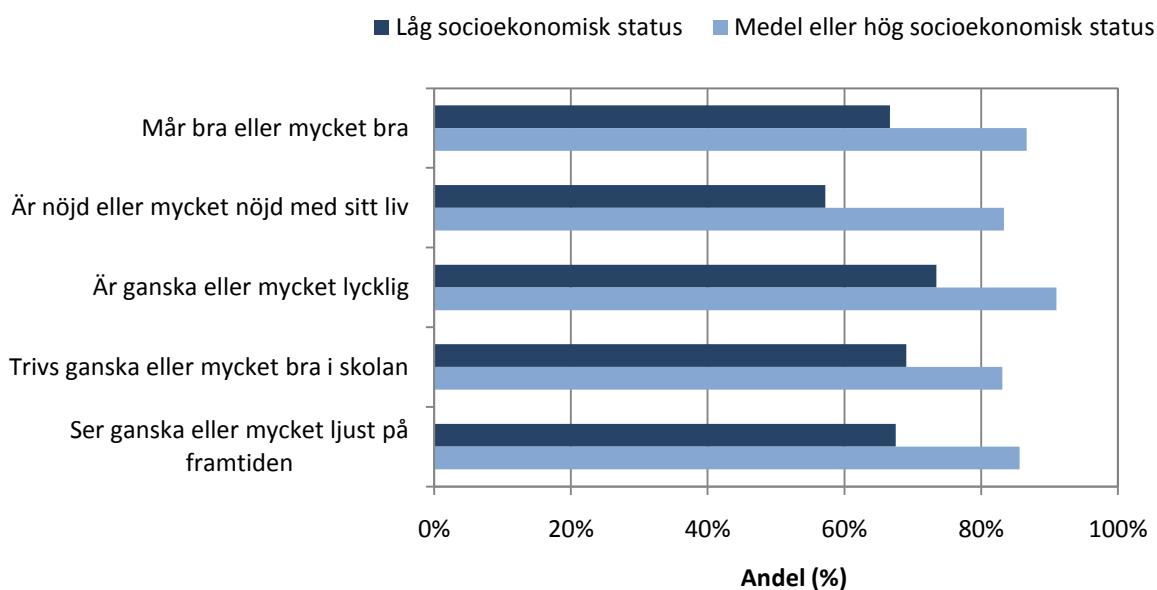
7.3 Liv och Hälsa

Landstinget Västmanland genomför i samarbete med kommunerna i länet enkätundersökningen Liv och Hälsa Ung. Det är en undersökning om hälsa, levnadsvanor och livsvillkor som genomförs vartannat år bland elever i skolår 7, 9 och år 2 på gymnasiet. I 2010 års enkät var svarsfrekvensen bland eleverna i år 2 på gymnasiet så låg att resultaten för år 2 inte bedömts vara tillförlitliga. Därmed används bara svaren från elever i skolår 7 och 9 när undersökningsresultaten för år 2010 redovisas.

⁸³ Västerås barnombuds blogg: <http://vasterasbarnombud.wordpress.com/2010/01/>

I enkäten har eleverna bland annat fått svara på hur deras familjs ekonomi förhåller sig till samhället i stort. Elevernas svar på denna fråga har därefter använts till att skapa variabeln socioekonomisk status, enligt indelningen ”Låg socioekonomisk status”, ”Medelhög socioekonomisk status” och ”Hög socioekonomisk status”⁸⁴. Resultaten från 2010 års enkät⁸⁵ visar att bland de elever som bor i Västerås och går i skolår 7 och 9 är det knappt 13 procent som klassificeras som familjer med låg socioekonomisk status. Jämförs denna grupp med övriga elever visar det sig att bland eleverna med låg socioekonomisk status är det färre som svarat att de mår bra, är nöjda med sitt liv, är lyckliga, trivs bra i skolan och ser ljust på framtiden.

Figur 16 | Andel (%) elever i skolår 7 och 9 som svarat att de...



⁸⁴ Eleverna har fått frågan: ”Om du tänker på din familjs ekonomi i jämförelse med samhället i stort, var skulle du placera din familj på följande skala?” Frågan besvarades på en 7-gradig som gick från ”Minst pengar” till ”Mest pengar”. Svaren på frågan har sedan använts för att koda socioekonomisk status enligt: 1-3=Låg socioekonomisk status, 4-5=Medelhög socioekonomisk status och 6-7= Hög socioekonomisk status.

⁸⁵ Resultaten avser elever i år 7 och 9 som bor i Västerås. Endast de som svarat på respektive fråga ingår i andelsberäkningen. Ett antal svar som räknats som oseriösa har tagits bort innan resultatframställningen.

8. Avslutande diskussion

Som denna rapport visat så har Västerås en förhållandevis hög andel ekonomiskt utsatta barn och barnfattigdom är något som förekommer i hela kommunen. Det här visar att problematiken är generell och inte bara berör socialt utsatta bostadsområden. Alla som på olika sätt kommer i kontakt med barn och ungdomar i Västerås kan alltså komma att möta ekonomiskt utsatta barn, och det är inte alltid uppenbart vilka barn det gäller. Utöver de drygt 13 procent som enligt statistiska mått är ekonomiskt utsatta, så finns också ett antal barn som inte egentligen lever i ekonomiskt utsatta familjer, men som har föräldrar som av olika anledningar inte förmår tillgodose sina barns ekonomiska behov. Det kan handla om familjer som är skuldsatta eller där någon av föräldrarna har ett spelmissbruk. Dessa barn syns inte alltid i statistiken men de finns.

Barn med ensamstående föräldrar och barn med utlandsfödda föräldrar är överrepresenterade bland de ekonomiskt utsatta barnen. Det bör man komma ihåg när man bestämmer vilka åtgärder som ska prioriteras och särskilt uppmärksamma barn till invandrare och barn till ensamstående föräldrar. En grundförutsättning för att minska antalet ekonomiskt utsatta barn är att minska andelen föräldrar som inte på egen hand klarar sin försörjning och därför är det av högsta vikt att arbeta aktivt med integrations- och arbetsmarknadsfrågor. Det är också viktigt att se till att möjligheten till barnomsorg på obekväma tider inte försämras.

Integrations-, sysselsättnings- och arbetsmarknadsåtgärder är det som direkt skulle kunna minska andelen ekonomiskt utsatta barn. Det som den här rapporten har fokuserat på är dock i första hand insatser för att underlätta vardagen och minska utsattheten för dessa barn. En viktig anledning till detta är att alla ekonomiskt utsatta barn inte har föräldrar som blir hjälpta av åtgärder inom arbetsmarknadsområdet. Insatser för att underlätta vardagen leder emellertid inte till att minska barnfattigdomen i sig, utan det som kan minska är snarare utsattheten och utanförskapet. Således skulle inte de åtgärder som diskuteras nedan leda till att Västerås klättrade i listan när kommunerna rangordnas efter minst andel ekonomiskt utsatta barn. Att förbättra dessa barns situation, och se till att inte utsätta dem för än mer jobbiga situationer, kan däremot mildra effekterna av den ekonomiska utsattheten.

I arbetet med denna rapport har det visat sig att det redan idag görs ganska mycket som underlättar vardagen för ekonomiskt utsatta barn i Västerås. Som exempel kan nämnas att det finns familjecentrum, öppen fritidsverksamhet, fritidsgårdar, sommarlovsaktiviteter, skolhälsovård, kultur i skolan och så vidare. Det som är speciellt med dessa verksamheter är att de vänder sig till alla barn och ungdomar i Västerås. De är inte särskilt skapade för ekonomiskt utsatta barn. Både tidigare forskning och erfarenheter från Västerås, pekar på att det är just de generella insatserna, de som berör alla barn, som man ska lägga mest resurser på. Verksamheter, aktiviteter och insatser som är för alla och inte pekar ut ekonomiskt utsatta barn specifikt, är det som på ett bra sätt kan minska dessa barns utsatthet och underlätta deras vardag. Det är med andra ord av högsta vikt att besparingar inte genomförs inom dessa områden utan att resurser istället läggs på att utveckla dem. Samtidigt är det även fortsättningsvis nödvändigt med vissa specifika insatser för att säkerställa de ekonomiskt utsatta barnens livsvillkor. Här kan nämnas till exempel att extra hänsyn tas till barn i försörjningsstödet utformning och att möjlighet till avgiftsbefrielse finns i olika avgiftsbelagda sammanhang. Vad gäller avgiftsbefrielse är det viktigt att det sköts på ett icke utpekande sätt.

Ytterligare ett område att arbeta med för att underlätta vardagen är attityder, vilket bör vara ett prioriterat område. Idag finns kunskapsbrister när det gäller ekonomiskt utsatta barn och att

Åtgärda dessa brister kan ses som ett relativt enkelt och viktigt första steg. Om de som arbetar med barn får en ökad kunskap i dessa frågor så minskar risken att personal omedvetet utsätter barn för situationer som kan upplevas som obehagliga. Hur ska man till exempel förhålla sig till, och informera om, utrustnings- och klädbehov i skola och förskola på ett bra sätt? Hur ska man förhålla sig till insamlingar som anordnas av elevers föräldrar? Det här är exempel på frågor som alla personalkategorier inom skola och förskola behöver diskutera och få belysta under kompetent ledning. Det här gäller givetvis även alla andra som direkt eller indirekt jobbar med barn och unga. På beslutsfattande nivåer är det också viktigt att situationen för ekonomiskt utsatta barn har analyserats innan beslut fattas, oavsett vad det gäller.

När det gäller politiska beslut så bör kommunen ha en klar och tydlig linje när det gäller hur kostnader ska fördelas internt mellan nämnderna. Här finns olika vägar att gå, en där man tänker sig att alla nämnder har ett gemensamt ansvar för att eventuella kostnader fördelas utifrån vilken fråga det handlar om. En annan väg är att alla nämnder, utom individ- och familjenämnden, lämnar över konsekvenser av eventuella avgiftshöjningar till försörjningsstodet. Idag kan man se att båda varianterna förekommer. När det gäller avgiftsbefrielsen hos Kulturskolan så är det ett exempel på att kultur-, idrotts- och fritidsnämnden har valt att ta kostnaden för de elever som inte har råd att betala avgiften. När det gäller förändringen av barnomsorgstaxan så har förskolenämnden valt att hänvisa berörda föräldrar till försörjningsstodet, vilket i sin tur innebär att individ- och familjenämnden får ta eventuella ekonomiska konsekvenser av förskolenämndens beslut. Det här kan ses som en principfråga där det vore bra om det fanns en linje som gällde för alla nämnder och styrelser inom Västerås stad.

8.1 Förslag

Avslutningsvis vill vi lyfta några konkreta förslag på vad kommunen kan göra för att underlätta och minska utsattheten för de berörda barnen och ungdomarna. Förutom konkreta förslag nämns också områden som vi ser ett behov av att kommunen funderar ytterligare kring och arbetar vidare med.

Tillägg till barnchecklistan

Den barnchecklista som används idag har en punkt som handlar om att hänsyn ska tas till barn i behov av särskilt stöd. Ekonomiskt utsatta barn kan ses som en kategori som är i behov av särskilt stöd, men det är inte dessa barn som i första hand avses i barnchecklistan. För att inte ekonomiskt utsatta barns behov ska glömmas bort så bör ytterligare en punkt läggas till checklistan: *Har särskild hänsyn tagits till barn och ungdomar i ekonomiskt utsatta familjer?*

Kommunal samordning

Idag är det inte helt lätt att överblicka vad som görs inom kommunen som på olika sätt, positivt eller negativt, påverkar ekonomiskt utsatta barn. Olika delar av organisationen vet inte vad andra delar gör. Ett sätt att lösa detta vore om det fanns ett ansvar för att samordna och hålla ordning på detta område kopplat till någon funktion inom Stadsledningskontoret.

Informationshemsida

Flera personer som på olika sätt jobbar med barn och familjer har efterlyst någon form av samlad information på Internet kring aktiviteter som är gratis och vänder sig till barn och ungdomar. Förutom konkreta aktiviteter skulle här även kunna finnas information om till exempel möjligheten till avgiftsbefrielse hos Kulturskolan. Sidan skulle vara tillgänglig för allmänheten men särskilt kunna användas av personal inom olika områden. Det skulle kunna vara en sida att använda sig av för personal inom socialtjänsten, familjecentrum, förskola/skola med flera. De skulle kunna informera föräldrar om sidan men också sprida

informationen både muntligt och skriftligt direkt till berörda eller till alla barn i en klass. Att informationen inte enbart finns på nätet är extra viktigt eftersom den berör en målgrupp där inte alla har tillgång till dator och Internet.

Utbildningsinsatser

Information och utbildning till olika kategorier som arbetar med barn eller fattar beslut som kan påverka barn vore önskvärt. Här kan erfarenheter och kunskap från barnpilotverksamheten tas till vara. Ett sätt att ytterligare öka den generella kunskapen är att gå utanför den kommunala organisationen och även utbilda dem som arbetar ideellt i de föreningar som får kommunalt föreningsbidrag. Kultur-, idrotts- och fritidsnämnden bjuder idag in föreningarna till informationsmöten med viss regelbundenhet. Vid ett sådant tillfälle kunde ekonomisk utsatthet vara ett tema. Även de föreningar som får föreningsbidrag från individ- och familjenämnden samt nämnden för funktionshindrade bör bjudas in till ett sådant tillfälle.

Fritid

Den delen av försörjningsstödet som ska gå till fritidsaktiviteter ligger idag lägre än vad Konsumentverket anser vara en skälig nivå. Detta bör vara en prioriterad del att se över.

När det gäller fritidsområdet så bör kommunen fundera över om de avgifter som finns för olika aktiviteter, till exempel kulturskoleavgiften, mellanmålsavgiften på fritidsklubbarna och avgiften för kollovistelse är rimligt satta. Idag beviljar föreningen Majblomman bidrag till barn för att åka på kollo. Finns det andra avgifter som behöver ses över? Skulle till exempel taxan för kollektivtrafiken kunna förändras för att öka barns och ungdomars möjligheter att ta sig till fritidsaktiviteter? Som vi sett så finns det kommuner som i olika omfattning har avgiftsfri kollektivtrafik för barn och ungdomar.

Ny blankett till Kulturskolan

Kunskapen om att det går att få avgiftsbefrielse i Kulturskolan är inte allmänt känd. Idag måste också föräldrar efterfråga en särskild blankett för att erhålla avgiftsbefrielse. Det är inte ett bra system. Förslagsvis görs den allmänna ansökningsblanketten till Kulturskolan om så att det för det första tydligt framgår att möjligheten finns till avgiftsbefrielse och för det andra att man per automatik söker om avgiftsbefrielse om familjen har en låg inkomst. Ett sätt att göra detta är att ha en kryssruta där de familjer som har en inkomst under den fastställda sätter ett kryss. Om barnet får en plats på Kulturskolan så får familjen i samband med antagningsbeskedet en uppmaning om att skicka in sina inkomststoppgifter.

Policy för kostnader i samband med skolan

Det bör finnas en klar och tydlig policy för hur skolorna ska förhålla sig till kostnader i samband med skolan. Det ska då inte gälla enbart direkta kostnader i samband med friluftsdagar och liknande, utan omfatta även indirekta kostnader som till exempel matsäck till utflykter, frukt till fruktstunder, fickpengar vid utflykter/resor med mera. Här bör även finnas klargjort hur insamlingar i skolsammanhang, oavsett om de sköts av föräldrar eller skolan, ska hanteras.

Utrustningsbank

Idag finns det skolor som har utrustning i form av till exempel skridskor och cyklar att låna ut till de barn som inte har. Det är dock inte något som finns på alla skolor. Skolor i utsatta områden bör kunna få hjälp att bygga upp och underhålla utrustningsbanker som andra skolor också ska kunna ta del av vid behov. De bör innehålla sådan utrustning som skolan kräver i sin undervisning, till exempel skridskor och cyklar.

Källförteckning

Andersson, G (2010) *Barn, fattigdom och social barnavård*. S.32-41 i *Socionomen* 2010:4.

Barnkonventionen. FN:s konvention om barnets rättigheter Stockholm: UNICEF

Broms E, (2006) *Lika för alla? (En studie kring tonårsföräldrar och deras tonåringar i Västerås)*, Sveriges Makalösa Föräldrar 2006.

Committee on the rights of the child (2009) *Fifty-first session*

Departementsserien 2004:41 *Ekonomiskt utsatta barn*. Stockholm: Socialdepartementet

Halleröd B (2010), *Vem är fattig i Sverige?* *Framtider* nr 1 2010, sida 18-21

Harju, A (2005) *Barn och knapp ekonomi*. Avhandling. Rapportserie i Socialt arbete nr 1, 2005 Växjö: Växjö universitet

Konsumentverket (2009) *Skäliga levnadskostnader. Beräkningar av Konsumentverket* Rapport 2009:8 Stockholm: Konsumentverket

Lundström, T & Sallnäs, N (2003) *Klass, kön och etnicitet i den sociala barnavården*. *Socialvetenskaplig tidskrift*, 10 s.193-213

Lytsy, A (2004) *"Dåligt ställt". Barns röster om ekonomisk utsatthet* Stockholm: Rädda Barnen

Lärarnas Riksförbund (2010) *Rika barn lära bäst? Om klyftorna i den svenska skolan*. Sammanfattande resultat delrapport 1. www.lr.se

Majblommans riksförbunds webbplats www.majblomman.se

Majblommans riksförbund (2009a) *Insamlingar och avgifter i skolan – En handbok till politiker, tjänstemän, lärare, föräldrar för klokare beslut om barns delaktighet*. Göteborg:Majblommans riksförbund

Majblommans riksförbund (2009b) *Årsrapport 2009, Vardagens vanmakt – en rapport om barn i ekonomiskt utsatta familjer i Sverige, rapport 2009:19* Göteborg:Majblommans riksförbund

Majblommans riksförbund och dess lokalföreningar (2009c) *Årsredogörelse 2009*

Majblommans riksförbund (2010) *Årsrapport 2010, Före en kvarts miljon barn är det val varje dag*, rapport 2010:25 Göteborg:Majblommans riksförbund

Proposition 2009/10: 165 *Den nya skollagen – för kunskap, valfrihet och trygghet*. Stockholm: utbildningsdepartementet

Riksdagens utredningstjänst (2009), *Dnr: 2009:1670 Barn i hushåll med låg ekonomisk standard*.

Rädda Barnen (2008) *Medtag matsäck och busspengar – Om avgifter i skolan*. Stockholm: Rädda Barnen

Salonen, T (2008) *Barns ekonomiska utsatthet. Årsrapport 2008*. Stockholm: Rädda Barnen
Salonen, T (2002) *Barns ekonomiska utsatthet under 1990-talet*. Stockholm: Rädda Barnen

Socialstyrelsen (2003) *SOSFS 2003:5 Allmänna råd. Ekonomiskt bistånd*. Stockholm: Socialstyrelsens författningssamlingar

Socialstyrelsen (2008) *Vräkningsförebyggande arbete. – stöd till socialtjänsten och andra aktörer*. Stockholm: Socialstyrelsen

Socialstyrelsen (2010) *Social rapport 2010. Fattigdomens förändring, utbredning och dynamik* Stockholm: Socialstyrelsen

Statistiska Centralbyrån (2009), *Temarapport 2009:2, Barn i dag – En beskrivning av barns villkor med Barnkonventionen som utgångspunkt*. Stockholm: Statistiska Centralbyrån

Statistiska Centralbyrån (2009) *Levnadsförhållanden rapport 116, Barns fritid*. Stockholm: Statistiska Centralbyrån

Svenska skolläkarföreningen och Riksföreningen för skolsköterskor (2010) *Underlag för strukturerat kvalitetsarbete för svensk skolhälsovård*.

Västerås stad, informationsblad om *Öppen fritidsverksamhet för 10-12-åringar* gäller från januari 2010
www.vasteras.se/Tvarsnittsdokument/Grundskolenämnd/oppenfritidsverksamhet.pdf

Västerås stad, informationsblad *Handlingsplan för Västerås stads fritidsgårdsverksamhet*
www.vasteras.se/Tvarsnittsdokument/Grundskolenämnd/handlingsplanfritidsgardsverksamhet.pdf

Västerås stad, informationsblad *Barn- och ungdomsprogram i Västerås stad*
www.vasteras.se/Tvarsnittsdokument/Grundskolenämnd/barnungdomsprogram.pdf

Västerås stad, informationsblad *Barn och ungdomsprogram i Västerås stad*
www.vasteras.se/Tvarsnittsdokument/Grundskolenämnd/barnungdomsprogram.pdf

Västerås stad, *Riktlinjer för handläggning av ekonomiskt bistånd*

Bilaga

Andel (%) barn i ekonomiskt utsatta familjer efter kommun. År 2002-2008

	Rang 2008	2008	2007	2006	2005	2004	2003	2002
RIKET		11,5	10,9	11,8	12,4	13,0	12,7	13,0
Täby	1	3,4	3,8	4,3	5,3	6,3	5,8	5,6
Danderyd	2	3,7	4,2	5,1	5,5	7,1	7,3	6,8
Kungsbacka	3	4,0	4,1	5,1	5,6	5,8	5,7	5,9
Lomma	4	4,2	3,5	3,6	4,3	4,8	4,7	4,5
Hammarö	5	4,3	3,9	4,7	5,0	5,0	5,4	6,7
Ekerö	6	4,6	5,0	5,8	6,1	6,8	6,4	6,1
Knivsta	7	4,6	4,6	5,5	5,5	5,7	7,1	8,0
Vallentuna	8	4,8	5,4	6,6	7,3	7,8	7,7	7,5
Habo	9	4,8	4,9	5,2	5,3	6,7	5,1	6,7
Härryda	10	4,8	4,2	5,4	5,6	6,1	6,1	6,5
Öckerö	11	4,8	4,9	6,1	6,9	7,6	7,1	7,0
Nykvarn	12	5,0	4,4	3,8	5,5	5,9	4,1	4,5
Österåker	13	5,1	5,5	6,5	7,8	8,5	7,7	7,6
Lerum	14	5,1	4,9	6,1	6,2	8,0	7,4	7,5
Bollebygd	15	5,1	4,1	5,1	5,7	7,0	6,9	7,2
Piteå	16	5,1	5,4	5,8	6,6	7,0	5,9	5,8
Vaxholm	17	5,3	5,1	6,4	7,2	8,6	9,7	10,3
Mörbylånga	18	5,4	5,0	7,4	8,4	8,4	9,0	9,3
Kävlinge	19	5,4	4,7	4,5	4,5	5,6	5,7	5,3
Vännäs	20	5,4	5,5	6,2	7,5	7,1	8,0	8,3
Varberg	21	5,5	5,7	7,1	8,2	8,8	9,0	9,5
Lidingö	22	5,6	5,3	5,9	7,0	7,8	8,1	8,0
Ljungby	23	5,6	5,7	6,2	6,7	7,2	7,6	7,9
Oskarshamn	24	5,7	5,4	6,2	7,0	6,9	5,8	6,0
Ängelholm	25	5,8	5,8	6,6	7,3	7,8	8,6	9,0
Laxå	26	5,9	4,6	6,5	6,1	7,7	8,2	10,7
Värnamo	27	6,1	6,0	6,2	6,4	6,7	7,4	7,0
Partille	28	6,1	5,9	6,2	7,3	8,0	8,3	8,8
Stenungsund	29	6,1	5,3	6,6	7,9	8,6	9,0	10,0
Mölnådal	30	6,1	6,4	7,3	8,1	8,3	8,7	9,4
Vellinge	31	6,2	4,9	5,7	5,9	6,3	5,8	5,6
Lidköping	32	6,2	6,4	6,4	7,2	7,7	7,8	8,5
Kungälv	33	6,3	6,0	7,4	8,1	8,9	8,4	8,6
Säter	34	6,3	7,2	7,2	8,0	7,9	6,8	7,0
Tyresö	35	6,4	6,8	8,0	9,0	9,3	8,9	8,9
Trosa	36	6,5	6,2	6,4	7,9	8,2	8,0	8,7
Skövde	37	6,5	5,7	7,0	7,1	7,6	7,0	7,8
Sollentuna	38	6,6	7,0	7,7	8,2	8,8	9,0	8,9
Håbo	39	6,6	5,9	7,3	8,1	9,1	9,0	8,7
Mönsterås	40	6,6	6,1	7,3	7,8	9,2	8,8	9,7
Hjo	41	6,6	6,7	7,4	10,4	9,9	10,6	10,3
Söderköping	42	6,7	6,7	6,7	7,1	6,4	6,6	8,8
Norsjö	43	6,7	5,8	7,7	8,3	8,0	7,6	8,5
Värmdö	44	6,8	6,4	8,2	9,0	9,8	9,3	9,2
Salem	45	6,8	6,9	8,0	8,3	9,0	8,8	8,7
Staffanstorps	46	6,8	6,4	7,2	6,8	7,1	7,9	7,1
Nacka	47	6,9	7,6	8,9	10,0	10,5	10,5	10,4
Olofström	48	6,9	5,8	5,9	8,4	8,7	7,6	7,8
Höganäs	49	6,9	6,3	7,8	8,8	8,3	9,3	8,3
Kiruna	50	6,9	6,5	7,6	9,4	9,3	8,8	7,8
Östhammar	51	7,0	6,6	7,6	8,2	8,8	7,9	7,8
Ydre	52	7,0	5,5	8,5	8,9	7,2	8,9	10,8
Tranemo	53	7,0	6,2	9,1	8,5	8,6	8,3	8,1
Älmhult	54	7,1	6,6	6,4	5,1	6,0	5,8	5,5

Har du inga gummistövlar?

	Rang 2008	2008	2007	2006	2005	2004	2003	2002
Svedala	55	7,1	5,6	6,0	5,5	5,5	5,8	5,3
Vara	56	7,1	6,7	8,1	8,5	10,1	9,8	11,6
Gagnef	57	7,1	6,7	7,4	9,3	10,5	9,9	8,8
Karlsborg	58	7,2	8,0	9,0	7,4	10,1	9,9	10,5
Götene	59	7,2	6,2	7,2	7,0	7,9	6,9	7,2
Nybro	60	7,3	6,8	8,6	9,4	10,2	10,0	10,9
Ystad	61	7,3	6,8	7,4	8,7	8,5	8,3	9,6
Tjörn	62	7,3	8,0	9,4	9,2	9,3	9,1	9,1
Orust	63	7,3	7,6	8,2	9,2	10,4	10,4	10,1
Örnsköldsvik	64	7,5	7,7	8,3	8,8	9,4	9,1	8,7
Mark	65	7,6	6,8	8,2	9,4	10,0	9,1	9,1
Herrljunga	66	7,6	5,8	7,7	9,5	12,1	10,6	11,1
Alingsås	67	7,6	6,7	7,4	8,3	8,6	8,1	8,2
Åtvidaberg	68	7,7	6,6	9,2	8,8	9,1	8,1	9,5
Ale	69	7,7	8,2	8,4	9,2	10,4	10,3	12,1
Oxelösund	70	7,8	8,2	8,0	8,4	10,1	10,7	10,9
Mullsjö	71	7,8	7,0	8,0	9,7	9,6	9,5	11,7
Halmstad	72	7,8	7,7	9,3	9,9	10,9	11,8	11,8
Sotenäs	73	7,8	7,4	8,6	11,1	11,8	10,8	10,0
Gnosjö	74	7,9	6,7	7,6	8,4	8,3	8,1	7,6
Eksjö	75	7,9	8,7	10,1	9,9	10,7	10,0	10,4
Karlshamn	76	7,9	7,2	7,9	7,9	7,9	8,1	11,5
Askersund	77	7,9	5,9	7,5	8,2	8,5	7,9	8,4
Skellefteå	78	7,9	7,5	7,9	8,3	8,3	7,5	7,0
Ovanåker	79	8,0	10,8	10,6	9,9	10,6	10,0	12,4
Umeå	80	8,0	7,8	8,8	9,6	10,1	10,1	10,7
Vadstena	81	8,1	8,0	9,2	6,9	9,7	10,1	10,0
Kumla	82	8,1	7,5	8,4	8,3	8,2	7,2	7,1
Leksand	83	8,1	7,5	8,5	9,1	9,8	11,0	10,3
Enköping	84	8,2	7,8	8,6	8,9	9,4	9,4	9,5
Bromölla	85	8,2	8,3	7,4	8,1	8,4	8,3	9,5
Mariestad	86	8,2	6,4	7,9	7,7	7,3	8,3	7,8
Mora	87	8,2	6,6	7,7	9,6	8,4	8,1	9,1
Östersund	88	8,2	7,3	8,8	9,1	10,2	10,1	9,7
Vetlanda	89	8,3	6,8	7,2	7,5	7,8	6,7	7,5
Karlskoga	90	8,3	7,5	8,3	9,3	9,5	9,6	9,4
Krokom	91	8,3	8,8	9,7	10,7	10,8	9,9	9,2
Vindeln	92	8,3	7,7	5,9	6,7	11,4	9,8	10,5
Gällivare	93	8,3	8,4	8,1	8,4	9,0	9,1	7,6
Boden	94	8,3	9,1	9,3	9,6	9,3	9,4	9,5
Vaggeryd	95	8,4	7,3	8,1	8,0	7,8	6,2	7,3
Ulricehamn	96	8,4	6,8	8,6	8,5	8,9	7,1	8,4
Lekeberg	97	8,4	9,1	10,5	12,0	13,9	12,3	11,9
Robertsfors	98	8,4	6,0	7,5	9,6	10,2	9,6	10,6
Luleå	99	8,4	8,2	8,9	9,2	9,5	8,8	8,9
Uppvidinge	100	8,5	9,2	9,6	10,9	10,2	9,2	9,5
Surahammar	101	8,5	9,0	9,5	8,9	10,4	9,8	7,8
Borgholm	102	8,6	9,1	10,1	12,0	14,1	13,3	15,1
Mjölby	103	8,7	8,5	8,2	9,9	9,7	10,1	10,5
Emmaboda	104	8,7	8,1	10,5	10,5	12,4	10,3	10,1
Valdemarsvik	105	8,8	9,0	9,2	11,8	12,1	12,5	10,9
Smedjebacken	106	8,8	9,8	10,2	12,4	9,9	12,1	10,3
Solna	107	8,9	8,4	10,5	12,2	12,3	11,9	12,0
Ödeshög	108	8,9	8,9	12,4	14,1	13,4	13,7	14,7
Torsås	109	8,9	9,3	8,3	10,2	9,5	10,1	11,4
Östra Göinge	110	8,9	7,8	8,4	9,3	9,2	9,9	10,8
Laholm	111	9,0	8,9	10,2	10,7	11,3	10,6	12,3
Hallsberg	112	9,0	8,7	9,2	9,6	9,3	10,4	9,2

Har du inga gummistövlar?

	Rang 2008	2008	2007	2006	2005	2004	2003	2002
Kalmar	113	9,1	8,8	9,6	9,6	10,2	9,6	9,9
Finspång	114	9,2	8,8	8,3	9,7	10,8	9,9	10,0
Alvesta	115	9,2	8,6	9,3	9,2	10,7	10,1	10,8
Karlskrona	116	9,2	8,9	9,4	9,6	9,6	9,1	8,2
Grästorp	117	9,2	8,9	8,3	7,8	7,8	7,7	6,9
Skara	118	9,2	8,6	8,6	8,8	8,7	8,3	10,2
Tidaholm	119	9,2	8,9	9,5	9,7	10,2	10,6	12,1
Kungsör	120	9,2	8,3	8,6	9,2	9,4	8,2	8,0
Upplands Väsby	121	9,3	9,5	10,7	11,6	12,1	11,1	10,5
Norrtälje	122	9,3	8,6	10,7	11,9	11,0	9,9	9,8
Sölvesborg	123	9,3	9,4	9,2	9,2	8,4	9,2	8,8
Nyköping	124	9,4	9,1	9,5	11,0	11,8	12,0	12,3
Tingsryd	125	9,4	8,4	9,2	9,2	10,2	8,9	9,4
Vänersborg	126	9,4	7,8	8,3	9,0	9,6	8,9	8,6
Osby	127	9,5	8,9	9,7	9,9	9,1	8,3	8,0
Hallstahammar	128	9,5	10,4	10,5	10,7	11,9	11,8	10,0
Arjeplog	129	9,5	8,0	10,5	10,3	11,1	12,2	15,3
Gislaved	130	9,6	8,6	10,0	9,9	11,6	10,9	10,8
Timrå	131	9,6	9,9	10,9	11,5	12,4	10,9	11,7
Höör	132	9,7	9,9	10,9	12,4	13,8	11,9	13,0
Falkenberg	133	9,7	9,5	10,4	12,8	12,9	11,7	12,6
Rättvik	134	9,7	9,4	10,8	11,9	11,9	11,9	10,3
Kalix	135	9,7	8,0	8,6	9,6	11,2	10,4	9,9
Boxholm	136	9,8	9,3	10,8	11,2	13,6	11,7	9,9
Hedemora	137	9,8	9,1	10,8	10,1	10,0	9,8	9,7
Vårgårda	138	9,9	9,0	9,5	9,5	9,5	8,4	9,2
Tibro	139	9,9	9,8	9,7	9,5	9,7	9,4	8,7
Degerfors	140	9,9	8,9	8,5	8,8	9,5	9,1	9,1
Järfälla	141	10,0	9,1	10,6	11,1	11,4	11,3	11,2
Motala	142	10,0	9,4	10,2	10,3	12,2	11,6	12,0
Jönköping	143	10,0	9,8	10,4	11,1	11,2	10,9	11,2
Sävsjö	144	10,0	9,9	10,1	10,5	11,6	10,6	9,3
Svenljunga	145	10,0	9,3	8,6	8,3	8,4	8,1	7,4
Upplands-Bro	146	10,1	10,9	12,8	12,3	13,0	12,9	13,8
Älvkarleby	147	10,1	9,6	10,8	11,8	12,3	11,7	10,8
Heby	148	10,1	10,2	10,5	11,0	11,7	9,3	10,4
Gnesta	149	10,1	8,7	8,0	10,9	11,3	11,7	12,1
Västervik	150	10,1	9,6	10,4	10,7	11,7	12,5	12,2
Lund	151	10,1	9,3	10,4	10,6	10,9	10,4	10,2
Tranås	152	10,2	10,1	9,7	11,7	10,5	9,8	10,6
Åre	153	10,2	10,1	10,5	10,0	12,7	12,0	13,1
Kinda	154	10,3	9,9	9,3	9,7	10,9	9,9	11,1
Sjöbo	155	10,3	11,1	11,3	12,4	13,6	12,9	14,8
Hässleholm	156	10,3	9,4	10,2	10,8	11,9	11,6	12,1
Forshaga	157	10,3	8,5	8,6	9,9	8,4	9,3	10,7
Karlstad	158	10,3	9,7	10,5	11,1	11,5	12,3	12,4
Uppsala	159	10,4	9,8	11,4	12,1	12,5	12,6	13,5
Nässjö	160	10,4	9,4	9,1	9,3	10,1	9,9	9,9
Vimmerby	161	10,4	10,0	10,3	10,2	9,3	11,3	10,6
Båstad	162	10,4	8,4	10,2	12,2	11,7	12,8	12,3
Hylte	163	10,4	9,1	10,5	9,7	11,0	12,2	12,1
Pajala	164	10,4	8,5	12,2	15,8	13,7	12,7	15,6
Essunga	165	10,5	10,6	9,4	11,0	12,7	10,4	10,3
Falköping	166	10,5	9,9	10,9	11,8	12,9	12,2	12,9
Falun	167	10,5	10,0	11,1	11,7	12,0	11,4	11,6
Nordmaling	168	10,5	9,0	8,6	11,2	11,9	10,7	12,0
Sundsvall	169	10,6	10,2	10,4	11,6	12,5	12,1	12,3
Gotland	170	10,7	10,3	12,4	13,8	14,5	14,0	14,4

Har du inga gummistövlar?

	Rang 2008	2008	2007	2006	2005	2004	2003	2002
Ragunda	171	10,7	8,2	9,4	10,4	11,8	13,5	15,7
Jokkmokk	172	10,7	10,4	11,4	10,1	12,4	13,7	11,7
Strängnäs	173	10,8	10,3	10,7	10,9	11,2	10,5	10,3
Markaryd	174	10,8	9,5	10,0	10,3	11,6	11,7	12,2
Ronneby	175	10,8	8,7	8,9	9,5	10,1	9,5	9,6
Eslöv	176	10,8	9,9	11,6	11,6	11,9	10,7	11,4
Uddevalla	177	10,8	10,3	10,4	11,7	11,7	12,6	13,5
Nynäshamn	178	10,9	10,8	11,9	12,3	11,2	11,8	11,1
Växjö	179	10,9	9,9	10,7	10,5	10,6	10,0	10,2
Skurup	180	10,9	10,2	9,6	10,4	10,8	11,2	10,1
Tanum	181	10,9	9,9	11,5	12,9	15,8	14,1	14,0
Sunne	182	10,9	9,7	11,2	10,8	13,2	12,2	13,5
Borås	183	11,0	10,7	12,2	12,7	13,4	12,7	12,9
Berg	184	11,0	11,5	11,9	12,6	12,5	11,7	12,5
Kramfors	185	11,1	10,4	10,2	13,1	12,4	12,3	12,3
Åsele	186	11,1	12,4	12,9	13,7	14,8	13,4	16,5
Simrishamn	187	11,2	10,4	12,0	13,5	14,2	14,1	12,9
Kil	188	11,2	10,0	10,1	10,2	11,1	12,5	11,0
Storuman	189	11,2	11,0	14,0	16,2	14,5	12,9	14,1
Älvsbyn	190	11,3	12,9	13,3	14,2	13,4	10,9	11,6
Bollnäs	191	11,4	11,2	12,4	12,7	12,3	12,3	12,3
Arvidsjaur	192	11,4	11,1	11,6	12,5	11,4	10,3	12,3
Tierp	193	11,5	11,0	11,8	12,0	12,7	11,5	11,0
Vingåker	194	11,5	11,4	11,9	12,4	10,8	10,6	10,1
Lessebo	195	11,5	11,8	11,6	12,5	12,7	10,7	10,1
Svalöv	196	11,5	9,5	11,2	12,1	12,9	13,6	13,1
Trelleborg	197	11,5	11,0	12,2	12,0	13,0	13,2	13,1
Hofors	198	11,5	11,4	11,7	10,6	10,9	9,7	10,3
Sala	199	11,6	11,7	12,7	13,7	14,1	13,6	14,2
Ockelbo	200	11,6	7,9	8,9	8,3	11,2	10,9	12,6
Sandviken	201	11,6	11,6	10,5	9,6	9,9	9,2	9,2
Härjedalen	202	11,6	10,1	12,5	12,9	13,2	13,4	13,4
Huddinge	203	11,7	11,6	13,5	14,1	14,7	14,9	14,2
Skinnskatteberg	204	11,7	11,3	11,4	11,1	11,1	11,2	11,8
Färgelanda	205	11,8	9,9	11,8	11,2	12,1	13,3	12,4
Arboga	206	11,8	10,9	11,2	11,6	11,7	11,2	13,0
Avesta	207	11,8	8,8	9,6	9,7	11,2	10,6	10,1
Gävle	208	11,8	10,7	11,6	12,2	12,3	11,9	11,9
Vilhelmina	209	11,8	10,8	12,3	13,1	13,7	12,1	15,3
Haninge	210	11,9	11,5	13,2	14,4	14,3	13,6	13,4
Sigtuna	211	11,9	11,1	12,0	13,2	14,5	14,0	13,8
Töreboda	212	11,9	11,5	12,2	12,6	13,2	13,8	12,8
Härnösand	213	11,9	12,6	12,8	14,0	14,5	13,2	12,7
Hultsfred	214	12,0	11,4	11,3	11,5	11,6	10,2	10,5
Klippan	215	12,0	10,6	12,1	13,1	14,3	13,2	14,1
Örkelljunga	216	12,2	11,3	10,4	11,8	11,6	11,7	9,6
Arvika	217	12,2	12,0	11,0	12,2	13,4	11,9	13,5
Ludvika	218	12,3	11,1	11,3	11,7	12,2	11,4	11,6
Sollefteå	219	12,4	10,3	9,9	11,0	11,9	11,8	10,9
Linköping	220	12,5	11,3	11,2	11,3	11,3	11,2	11,3
Lilla Edet	221	12,5	11,7	12,1	12,4	13,8	12,3	13,4
Kristinehamn	222	12,5	11,6	10,6	11,4	12,7	11,6	11,7
Vansbro	223	12,5	11,2	8,4	10,9	13,6	11,8	11,4
Säffle	224	12,6	9,2	10,9	10,3	10,1	10,0	10,4
Lindesberg	225	12,6	11,5	12,5	13,1	12,9	12,1	12,1
Strömstad	226	12,7	12,7	13,5	16,4	17,2	15,8	16,3
Fagersta	227	12,7	12,5	12,3	11,6	9,8	9,5	8,2
Lysekil	228	12,8	11,0	13,2	13,0	12,7	13,7	11,4

Har du inga gummistövlar?

	Rang 2008	2008	2007	2006	2005	2004	2003	2002
Hudiksvall	229	12,8	12,6	13,9	14,2	14,6	14,2	15,0
Malå	230	12,9	11,4	11,1	11,8	14,7	10,4	11,5
Norberg	231	13,0	11,6	14,9	14,7	11,4	12,7	12,7
Västerås	232	13,1	12,7	13,6	14,6	14,7	14,5	14,6
Lycksele	233	13,1	12,2	13,6	13,7	14,6	14,4	13,9
Munkedal	234	13,2	11,5	13,7	13,9	14,0	15,5	16,5
Nora	235	13,2	12,3	12,6	13,8	13,7	13,3	12,0
Aneby	236	13,4	9,9	12,4	12,2	12,6	12,9	12,8
Ånge	237	13,5	11,1	12,1	12,4	12,9	10,7	11,3
Övertorneå	238	13,5	11,0	10,6	11,5	12,2	11,1	12,0
Kristianstad	239	13,6	12,4	12,8	13,8	13,4	14,0	13,4
Haparanda	240	13,6	11,9	11,3	12,2	14,2	13,0	12,8
Sundbyberg	241	13,7	13,6	14,9	15,6	16,0	14,3	14,5
Filipstad	242	13,8	10,1	11,5	11,8	12,7	12,9	13,3
Överkalix	243	13,8	10,3	12,1	10,5	9,6	8,0	7,4
Dals-Ed	244	13,9	13,9	15,2	16,3	16,3	16,9	16,6
Trollhättan	245	14,1	12,9	13,5	13,0	13,1	12,4	13,0
Grums	246	14,1	10,8	11,4	13,2	14,5	14,0	14,4
Nordanstig	247	14,1	12,7	10,6	12,3	12,2	11,6	12,3
Tomelilla	248	14,3	12,6	12,6	13,7	12,9	16,2	14,4
Stockholm	249	14,4	14,9	16,8	18,1	19,0	18,7	18,8
Köping	250	14,4	12,9	12,9	14,4	14,5	14,6	14,5
Orsa	251	14,4	11,7	12,1	13,5	12,3	12,3	12,8
Ljusdal	252	14,5	11,7	11,7	12,9	14,4	12,5	11,8
Söderhamn	253	14,5	12,3	12,7	11,5	12,2	11,4	11,2
Bräcke	254	14,8	13,4	13,2	13,1	13,0	11,6	10,9
Hörby	255	14,9	12,7	14,1	15,3	16,3	14,6	14,9
Åmål	256	15,0	11,9	12,0	13,1	12,7	12,9	14,0
Hagfors	257	15,0	14,5	12,5	12,3	14,0	14,5	14,8
Katrineholm	258	15,1	13,2	14,0	13,3	14,5	13,9	13,9
Örebro	259	15,2	14,4	15,2	15,4	16,1	16,6	17,2
Högsby	260	15,3	15,2	16,2	16,7	20,0	20,3	17,6
Hällefors	261	15,3	14,0	17,0	14,9	15,6	13,7	14,7
Ljusnarsberg	262	15,3	13,3	13,9	13,7	13,7	13,5	15,9
Malung	263	15,4	14,3	15,8	14,3	14,7	13,6	14,2
Sorsele	264	15,5	15,2	15,7	14,3	11,7	13,4	14,6
Norrköping	265	15,6	13,6	14,4	14,8	15,6	15,2	15,7
Bengtsfors	266	15,6	12,2	12,6	11,1	11,2	10,8	10,8
Älvdalen	267	15,7	16,3	17,9	15,7	14,4	15,8	15,0
Strömsund	268	15,8	15,2	14,0	15,1	15,8	15,1	16,6
Åstorp	269	16,1	13,1	13,6	12,3	13,5	14,2	14,4
Mellerud	270	16,2	16,0	16,5	15,4	17,8	14,7	14,5
Gullspång	271	16,5	13,5	13,1	15,1	14,7	15,5	18,8
Munkfors	272	16,5	12,2	14,9	15,4	8,5	14,2	14,1
Dorotea	273	16,5	17,0	16,0	15,5	16,9	19,6	17,6
Flen	274	16,7	13,0	13,7	14,7	14,5	14,5	15,2
Bjuv	275	16,8	13,8	14,5	14,5	13,4	12,5	12,4
Helsingborg	276	16,8	15,4	15,8	16,4	16,1	16,4	16,9
Torsby	277	16,8	15,4	14,9	16,4	17,0	18,4	17,1
Storfors	278	17,0	19,1	20,2	19,3	16,3	14,9	14,5
Göteborg	279	17,2	16,9	18,7	20,0	20,7	20,6	21,9
Perstorp	280	17,3	13,1	14,0	14,0	14,3	13,5	12,9
Botkyrka	281	17,7	17,8	20,0	22,8	23,4	24,1	24,0
Eskilstuna	282	18,1	15,9	16,7	17,7	18,1	18,3	19,0
Borlänge	283	18,1	15,3	16,1	14,9	14,4	14,3	15,0
Burlöv	284	18,3	16,0	17,1	16,2	17,5	15,0	17,6
Bjurholm	285	18,4	15,3	14,9	14,5	13,7	9,8	11,6
Årjäng	286	20,4	18,9	20,0	21,9	22,6	21,2	20,6

Har du inga gummistövlar?

	Rang 2008	2008	2007	2006	2005	2004	2003	2002
Södertälje	287	20,5	19,6	19,5	19,5	19,6	18,5	19,0
Eda	288	22,5	20,0	21,5	23,3	22,8	20,3	20,6
Landskrona	289	22,6	22,2	22,4	23,8	23,2	23,2	25,2
Malmö	290	31,1	29,4	30,4	31,6	31,4	31,1	32,1

Källa. Statens folkhälsoinstitutets databas